



Paul Brand



INNBYGGERE OG FOLKESTYRE



REGIONSENTER



BÆREKRAFTIG UTVIKLING



KULTUR OG IDRETT



KOMMUNALE TJENESTER

Kommuneplan for Lillehammer 2006–2016 viser kommunestyrets visjoner og mål for utvikling av Lillehammer-samfunnet. Langsiktige arealdisponeringer – balansen mellom utbygging og vern – er viktige politiske spørsmål og synliggjør valg og muligheter vi står overfor.

For å nå mål og utnytte muligheter kreves det innsats fra mange. Lillehammer kommune er en viktig aktør. Men det er også næringslivet, frivillige organisasjoner og den enkelte innbygger.

Med denne kommuneplanen inviterer kommunestyret til samarbeid om samfunnsutvikling.

Den brosyren du nå holder i hånden presenterer hovedinnholdet i kommuneplanen.

Med hilsen
Synnøve Brenden Klemetrud
Ordfører
Annar Skrefsrud
Rådmann

Hva er en kommuneplan

Kommuneplanen presenterer kommunestyrets visjoner og mål for Lillehammer-samfunnet. Arealdelen er kommunestyrets virkemiddel for å styre arealbruken. Plankartet med bestemmelser er juridisk bindende for arealbruken.

Kommuneplanen gjelder Lillehammer kommune som geografisk område. Men Lillehammer er også et regionsenter med betydning for flere kommuner. Dette er derfor et viktig tema i kommuneplanleggingen.

Kommuneplanen har et 10-års perspektiv, og konsekvensen av valg nå vil få betydning for kommende generasjoner. Dette gjelder særlig arealdisponeringen; hvor det bygges og hva som sikres for ettertiden av natur, kultur og miljøkvaliteter.

Kommuneplanen har også en kortsiktig del, handlingsplanen. Dette er Strategi- og økonomiplanen som behandles årlig. Det utarbeides også kommuneplaner for geografiske områder og utvalgte tema. Ett eksempel er Byplanen.

Kommunestyret har fem visjoner for samfunnsutviklingen.

Til hver av visjonene hører strategier, og eksempler på hvordan vi kan se at utviklingen går i ønsket retning.

Om og når kommuneplanens mål nås, er blant annet avhengig av hvilke rammebetingelser staten gir kommunene.



Fakta om Lillehammer

- 25.314 innbyggere (pr. 1.1.06), 12.250 menn og 13.064 kvinner
- Andel barn og unge 0-17 år er 22%
- 10.048 sysselsatte
- 31% har høyere utdanning
- Lillehammer dekker 481 km²
- 29 km² dyrket mark
- 275 km² produktiv skog
- Høgskolen i Lillehammer har 4.500 studenter, 3.250 heltid og 1.300 deltid

Utbygging i byggeområdene kan ikke finne sted for følgende tekniske anlegg er etablert: Veg, trafiksikker adkomst, vann og avløp, elektrisitetsforsyning og renovasjon, leke- og aktivitetsområder. I tillegg skal forholdet til sosial infrastruktur og forhold til ras, flom, erosjon og støy være vurdert.

Planbestemmelser (§2.3)

- Lillehammer skal kjennetegnes ved et sterkt lokaldemokrati

Vi vil at Lillehammer skal være et lokalsamfunn som engasjerer seg i å forme egen framtid – der innbyggerne deltar aktivt i beslutningsprosesser som har betydning for dem selv og for kommunens utvikling. Vi vil være et åpent og inkluderende lokalsamfunn, der alle bidrag og innspill ønskes velkommen.

Dette er strategiene våre

- Stimulere til engasjement og debatt, der etiske verdier holdes levende
- La barn og unge delta i plan- og beslutningsprosesser
- Engasjere grender og bydeler i plan- og beslutningsprosesser
- Legge til rette for bred deltakelse i politiske utvalg med hensyn til alder, kjønn og bakgrunn



Slik ser vi om vi lykkes

- Valgdeltakelsen øker, og flere førstegangsvelgere bruker stemmeretten sin
- Flere medlemmer i politiske partier, og det blir lettere å rekruttere folk til politiske verv
- Kommunestyret vil i stadig større grad speile befolkningen mht alder, kjønn, yrke og bakgrunn
- Offentlige politiske debatter vil gjenspeile et bredt samfunnsengasjement framfor innsats i enkeltsaker
- Kommunens rolle som tilrettelegger og samfunnsutvikler blir tydeligere

Ved nybygging, rehabilitering og ombygging skal det vektlegges at alle boliger, næringsbygg, fellesområder og utearealer skal kunne brukes av alle mennesker i så stor utstrekning som mulig, uten behov for tilpassing eller spesiell utforming.

Planbestemmelser (§2.4)

- Lillehammer skal kjennetegnes ved et livskraftig og attraktivt regionsenter

Vi vil at Lillehammer skal utvikle seg videre som senter for omkringliggende regioner. Vi ønsker en positiv utvikling og et godt samarbeid mellom kommunene. Lillehammers tradisjoner og kvaliteter mener vi er et godt bidrag til – og grunnlag for – vekst og utvikling i hele regionen.

Dette er strategiene våre

- Attraktive bomiljø med gode levekår, trygghet, tilgjengelighet og opplevelser
- Varierte arbeidsplasser og et allsidig næringsliv
- Kompetanse og nærmiljøer og nye næringer med basis i regionens kvaliteter og fortrinn
- Utbygging av vegnett, banetilbud og kollektivtrafikk

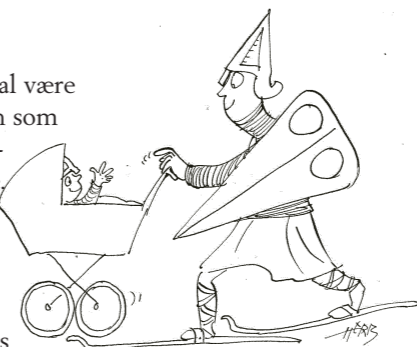


Slik ser vi om vi lykkes

- Jevn økning av folketallet, og gode levekår
- Et bredt offentlig og privat tjenestetilbud, og økning i antall arbeidsplasser
- Allsidig næringsliv, med god tilgang på jobb til den andre når én i familien får jobbtilbud og vurderer å flytte hit
- Kollektivtransport og vegløsninger som tjener et større bo- og arbeidsmarked, og ikke gir større påkjenninger for miljøet enn det som kan forsvares.
- Levende by, med tilbud og kvaliteter som ressurs i forhold til tilflytting og etablering i hele regionen
- Gjensidig aksept for at etablering, bosetting og arbeid gjerne kan skje uavhengig av kommunegrenser

- Lillehammer skal kjennetegnes ved at livskvalitet og livsgrunnlag deles mellom nålevende generasjoner og med framtidige

Vi vil at Lillehammer skal være et inkluderende samfunn som sørger for at alle blir delaktige i samfunnsnodene. Det innebærer også å forvalte fellesskapets ressurser på en slik måte at vi ikke "braker opp" kommende generasjoners muligheter. Solidaritet og toleranse skal prege lokalsamfunnet.



Dette er strategiene våre

- Forvalte kommunens ressurser rettferdig, slik at de også sikres for framtidige generasjoner
- Alle innbyggere skal kunne benytte egne ressurser, oppleve uavhengighet og bidra til fellesskapet
- Aktivt forebygge kriser, uønskede hendelser og kriminalitet, og ha beredskap mot dette
- Unngå at utvikling bidrar til økt forurensning

Slik ser vi om vi lykkes

- Naturressurser og areal utnyttes mer effektivt, og natur- og kulturarven sikres
- Innbyggerne er miljø- og forbruksbevisste, og gjør valg i dagliglivet som preges av dette
- Prinsippet om universell utforming bidrar til at alle kan ta del i samfunnslivet
- Barn og unge er aktive og kreative, både som kulturutøvere og -brukere
- Færre mottar sosialhjelp, flere langtidsløse kommer i arbeid, og det blir mindre kriminalitet
- Kommunens lånegjeld avtar, og vi kommer godt ut av sammenligninger med andre kommuner når det gjelder effektivitet
- Færre uønskede hendelser – når de skjer er det beredskap og ressurser til forsvarlig håndtering

- Lillehammer skal kjennetegnes ved robuste og skapende miljøer basert på variert næringsliv, kunnskap, kultur og idrett

Vi vil at Lillehammer skal fortsette å utvikle seg som kulturby og idrettsby. Byens kvaliteter og fortrinn skal bidra til å gi eksisterende næringsliv gode kår, samtidig som det utvikles nye næringer. Dette forutsetter dristighet, stor takhøyde og toleranse.

Dette er strategiene våre

- Lillehammer skal, både nasjonalt og internasjonalt, være kjent som kultur- og idrettsbyen
- Legge aktivt til rette for barn og unges skaperkraft og virkelyst, og samspille langsiktig med frivillige aktører
- Satse på kompetanseinstitusjoner som kan støtte opp om hverandre og styrke regionen



Slik ser vi om vi lykkes

- Godt omdømme som kultur- og idrettsby vil fortsatt være varemerke
- Flere søker til Lillehammer-regionen for å slutte seg til eller etablere nye kreative miljøer
- Kunstnerne vil være ønsket og verdsatt, og ha mange oppdrag
- Alle vil ha tilgang på kultur- og fritidsaktiviteter, og frivillige organisasjoner spiller en viktig rolle
- Kompetanseinstitusjonene utvikler seg hver for seg og sammen

- Lillehammer skal kjennetegnes ved tjenestetilbud som innbyggerne er fornøyd med

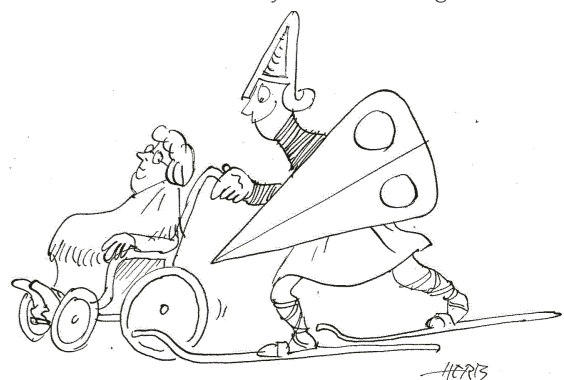
Å levere tjenester som innbyggerne er fornøyd med, kan lyde selvsagt. Men dette er en stor utfordring – i et samfunn og en offentlig sektor i endring, og med en kommuneøkonomi som forutsetter strenge prioriteringer. Utfordringen knytter seg ikke minst til balansen mellom på den ene side den enkelte innbyggers rettigheter til kommunale tjenester, og på den annen side samfunnets vilje til å finansiere en kommunesektor som kan levere dem.

Dette er strategiene våre

- Kommunale tjenester skal være kjente og tilgjengelige når du trenger dem
- En åpen, profesjonell og serviceinnstilt organisasjon
- Utvikle tjenestene med utgangspunkt i brukernes behov og samfunnets krav
- Full behovsdekning med god nok standard skal prioriteres før standardheving

Slik ser vi om vi lykkes

- Bruker- og innbyggerundersøkelser viser at innbyggerne i hovedsak er fornøyd med tjenestetilbudet kommunen gir, og at brukerne i hovedsak er fornøyd med den tjenesten de får
- Kommunen scorer høyt på nasjonale undersøkelser om tilgjengelighet og åpenhet
- Innbyggere, politikere og ansatte er stolte over Lillehammer kommunes tjenestetilbud og det vi får til





UTFORDRINGER OG MULIGHETER

Regionen og regionsenteret

Lillehammer har lange tradisjoner som handelssenter og kommunikasjonsknutepunkt, både som Dølaby og Mjosby. Byen ligger strategisk til i det som mer og mer framstår som en felles bo- og arbeidsregion. Dette gir muligheter, men også store utfordringer. Kommunikasjonsnettene må utbedres og bygges ut. Byen må ha et bredt offentlig og privat tjenestetilbud.

Hver av byene Lillehammer, Gjøvik og Hamar har sine fortrinn og særpreg. Det er viktig at alle tre utvikler seg og sammen bidrar til en sterk innlandsregion.

Byen

Lillehammer er byen med småbykvaliteter og storbytilbud. Kunst og kultur, den gamle trehusbebyggelsen, aktiv handelsnæring og et levende bymiljø er til nytte og glede for både innbyggere og besøkende. Nærheten til natur, rekreasjonsområder, fjellet og Mjosa trekkes fram som noen av de fremste kvalitetene ved Lillehammer. Kommuneplanen legger opp til at disse kvalitetene skal ivaretas.

Byplanen

Byplan for Lillehammer omhandler vern, utvikling og utbygging av byområdene. Planen består av plankart og bestemmelser, beskrivelse og temakart.

Lillehammer sentrum har mange bevaringsverdige bygninger og bygningsmiljøer. For å sikre en forsvarlig forvaltning av disse, og samtidig gi rom for byutvikling, er det igangsatt et eget reguleringsplanarbeid for sentrum; grovt avgrenset av Nordre park, Kirkegata, Søndre park og delvis opp til Anders Sandvigs gate.

Bydeler og grender

Gjennom blant annet barnehager, skoler og bo- og servicesentre har kommunen hånd om de viktigste ressursene for nærmiljøet. Det er et mål at disse skal kunne benyttes til beste for fellesskapet. Det bør skje gjennom et utstrakt samarbeid mellom kommunen, frivillige lag og foreninger, og den enkelte innbygger.

Befolkningsutvikling og boligbehov

1. januar 2006 bodde det 25.314 personer i Lillehammer. Befolkningsøkningen de siste årene har gjennomsnittlig vært ca 0,5% pr. år. Kommuneplanen har som mål at denne utviklingen fortsetter, og dermed vil gi 26.600

innbyggere i 2016. Folketallsutviklingen er en viktig forutsetning i bolig- og arealpolitikken, og medfører behov for ca. 1.100 nye boliger i planperioden. En viktig utfordring er å legge til rette for tilflytting for å opprettholde en slik vekst i befolkningen

Trafikkplanen

Kommunedelplan for trafikk og transport 2006-2025 gir oversikt over trafikksituasjonen, og skisserer framtidige transportløsninger. Disse er basert på prognoser for generell trafikkvekst, samt utbygging og forfetting som forutsatt i byplan og kommuneplan. Planen inneholder bl.a. mål for bedre standard på vegnett, tilgjengelighet i sentrum og utvikling av kollektivtilbudet.

Kommuneøkonomi

Kommunen har gjennom flere år gjort store investeringer i barnehager og skoler, og har derfor betydelig lånegjeld. Samtidig har kommunen store driftsmessige utfordringer, særlig når det gjelder pleie- og omsorgssektoren. Den kommende "eldrebølgen" gjør at utgiftene vil øke i årene som kommer. Økonomiske forutsetninger gjennomgås og analyseres årlig i forbindelse med Strategi- og økonomiplanen.

Syssetsetting

Lillehammer er i den gunstige situasjon at kommunen både har positiv befolkningsutvikling og økning i antall arbeidsplasser. Lillehammer-regionen er en av de få regioner i innlandet som har flere arbeidsplasser enn yrkesaktiv befolkning. 80% av arbeidsplassene er innen tjenesteytende næringer. Det betyr bl.a. at det er viktig for Lillehammer hva slags politikk som føres nasjonalt når det gjelder forsvar, sykehus, universitet/høgskole, offentlig administrasjon og andre tjenester.

Kunst – kultur – idrett - friluftsliv

Lillehammer har historie og tradisjoner som kunstnerby og turistby. Mange har gjennom årene kommet hit på grunn av naturen, lyset, den friske luften og i rekreasjonøyemed. Kunst, kultur, idrett og friluftsliv har lenge vært Lillehammers "varemerke", tydeliggjort gjennom OL-satsingen. Kommuneplanen setter fokus på å vedlikeholde og videreutvikle kvaliteter som bidrar til et slikt omdømme.



Kommunedelplan for fysisk aktivitet og naturopplevelse

Planen omhandler anlegg og områder og har som mål å opprettholde og øke den fysiske aktiviteten i befolkningen. Handlingsprogrammet omfatter bl.a.

- Aktivitetstiltak
- Badeplasser
- Byparker og andre grøntanlegg
- Sikring av arealer
- Nærmiljøanlegg
- Idretts- og friluftslivsarealer

Lillehammer i verden

Kommuneplanen setter fokus på lokal oppfølging av miljøtiltak som Norge forplikter seg til internasjonalt. Videre legges til grunn en aktiv og målrettet integreringspolitikk som gjør at flyktninger/innvandrere kan ta del i og bidra til samfunnsutviklingen.

Færre kommuner og større regioner?

Kommune- og regionalpolitikken er under stadig debatt. I påvente av endelig utforming av et framtidig regionalt forvaltningsnivå, er det viktig å videreutvikle samarbeidet med nabokommunene. Lillehammer samarbeider tett med Gausdal og Øyer om dette.

Risiko, sårbarhet og beredskap i all planlegging

Det moderne samfunn er sårbart i forhold til plutselige og uforutsette hendelser. Klimaendringer og endret trusselbilde krever mer oppmerksomhet omkring samfunnsikkerhet. Kommuneplanen sier at slike hensyn skal ivaretas i all planlegging.

Klimaplanen

Handlingsplan for klima og energi viser status for energibruk, klimagassutslipp og lokal luftkvalitet. Den tar opp offentlige virkemidler for klimapolitikk, og legger vekt på kommunens egen virksomhet og omlegging av energibruken til fjernvarme og bioenergi.

Universell utforming – tilgjengelighet for alle

Kommuneplanen legger opp til at prinsippet om universell utforming skal gjelde i all planlegging, byggesaksbehandling og ikke minst når det gjelder tilrettelegging av offentlige rom, bygg og tjenester.



AREALPOLITIKK - UTBYGGING, VERN OG FORVALTNING

- **Kommuneplanens arealdel gir føringer og forutsigbarhet for langsiktig arealdisponering.**
- **Plankartet med bestemmelser er rettslig bindende, og gir grunnlag for videre detaljplanlegging.**

Kommuneplanens visjoner og strategier er konkretisert i seks temaer i arealdelen:

Byutvikling og valg av boligområder

- Legge til rette for boligarealer etter behov
- Redusere eksisterende og unngå nye forurensningsproblemer ved ny utbygging

"Byen i landskapet"

Lillehammer by særpreges bl.a. av jordbrukslandskapet som omslutter byen, og grøntdrag som strekker seg på tvers. Prinsippet om å avgrense byen mot landskapet videreføres ved framtidig byvekst. Dette betyr at veksten skal skje med utgangspunkt i allerede eksisterende bybebyggelse. Lillehammer særpreges også av god tilgjengelighet til de større naturområdene rundt byen. Kvalitetene både for biologisk mangfold, friluftsliv og naturopplevelse i dette landskapet skal ivaretas. Det er et overordnet mål å sikre disse elementene og kvalitetene også i framtidig arealplanlegging.

Boligbygging

I planperioden vektlegges å utnytte allerede avsatte, ikke utbygde boligområder, forfetting i bysentrum og i bynære boligområder, utvidelser i eksisterende områder, samt å stimulere til økt boligbygging i grendene. Arealer som fortsatt ikke er utbygd tilsvarer ca. 1.100 boenheter. Hoveddelen av disse er i området Fagstadmyra/Lundemyra i Nordre Ål og Skogen-området i Søre Ål, med til sammen ca. 850 boenheter. Byplanen viser at det er betydelige forfettingsmuligheter i og rundt bykjernen, anslagsvis 400 boenheter i planperioden. Nye arealer, samt boligbygging i grendene tilsvarer ca. 400 boenheter. Totalt blir dette arealer til 1.900 boenheter.

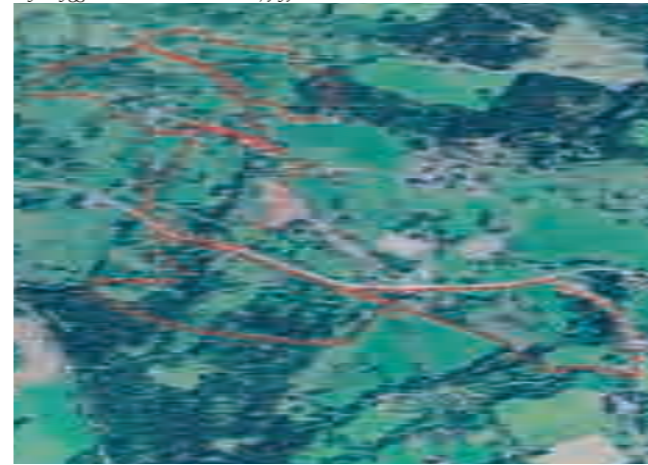
Boligbygging i grendene

- Legge til rette for mer spredt boligbygging i form av klyngebebyggelse som særlig tar sikte på å styrke tettsted- og senterdannelser i bydelene og grender



I **Saksumdal** avsettes det delområder som gir mulighet for 40 – 60 boenheter. I **Rudsbygd** avsettes 10–15 boenheter i spredt bebyggelse, i tillegg til en utvidelse av boligfeltet Almebakken med 25 enheter. I **Roterud** gis det muligheter for 50–70 boenheter i særskilte delområder.

Nye byggeområder i Saksumdal, flyfoto.



Vingrom: Spakerud og Jevnebakken er tidligere avsatt til boligbygging. Nytt i denne planen er Hauger med 20 boenheter.

Fåberg/Jørstadmoen: I alt ca. 210 boenheter i områdene Tune, Søreng, Steinkista, Mønningen, Onsumbrenna, Fåberg nord, Lundgårdslokka og Prestgardskogen.

Vingnes og Vingar: Øyjordet og Øyresronningen i tillegg til forfetting i eksisterende boligområder gir muligheter for 55 boenheter.

Nordre Ål: Inntil 20 boenheter som forfetting i Rustadvegen/Åsstuvegen, 40 i Kringsjøvegen, 55 i Nordsetervegen og 20 på Ersgaardsjordet. I tillegg feltutbygging på Lundemyra/Fagstadmyra med 480 boenheter.

Søre Ål: Inntil 40 boenheter i området Flugsrud – Tøndevold, i tillegg til feltutbygging i Skogen med nærmere 400 boenheter. Videre åpnes det for utvidelse med 20 nye boenheter i **Vårsetergrenda** og mindre forfetting i **Røyslimoen**.

Næringsutvikling

- Tilrettelegge fleksible og attraktive næringsarealer
- Tilrettelegge og videreutvikle teknisk infrastruktur



Det skal til enhver tid være 200 dekar arealer til næringsformål tilgjengelig. Hovedtyngden av nye næringsarealer finnes nord for byen, mot Høgskolen og i Hovemoen. Mer sentrumsnære arealer kan også fortettes.

Forvaltning av landskap og kulturmiljø, natur- og friluftsliv

- Finne en balansert utvikling mellom bruk og vern av arealer
- Forvalte de grønne arealene i og rundt byen på en slik måte at de er til nytte og gir opplevelser for innbyggere og tilreisende

Kommuneplanen har egne temakart for viktige områder for natur, friluftsliv, kulturlandskap og jordbruk. Hensikten med temakartene er å ha et best mulig grunnlag for vern, utbygging og annen bruk av områdene.

Fritidsbebyggelse

- Legge til rette for økt aktivitet i eksisterende hytteområder

Kommuneplanen stadfester fortsatt satsing på Nordseter, og tilrettelegging for tradisjonelt friluftsliv. Her er det avsatt arealer for ca 320 nye enheter. I Fåberg Vestfjell skal det være en mindre utbygging for hytter tilrettelagt med enkel standard, ca 60 ved Hitjern og Sjøvatna. Forslag til utbygging av fritidsbebyggelse i områdene Hunderfossen-Huusekampen er et ledd i en større reiselivssatsing i samarbeid med Øyer kommune. Om dette skal gjennomføres og eventuelt i hvilket omfang, skal avklares i videre planprosess.

Senterstruktur og regional utvikling

- Styrke et levende og attraktivt bysentrum
- Legge til rette for videreutvikling av infrastruktur og regionalt samarbeid
- Samordne utvikling av gode handelssentra

Kommuneplanen sier at eksisterende bykjerne, bydelssentra og Strandtorget skal satses på som tyngdepunkt for detaljhandel. I andre næringsområder, som i Sannom, begrenses handel til transport- og/eller plasskrevende varegrupper som biler, hvitevarer, byggevarer osv.



- **Kommuneplan for Lillehammer 2006-2016, generell del, arealdel og plankart finner du på www.lillehammer.kommune.no/kommuneplan**

- **Kommuneplanens generelle del, arealdel og plankartet kan også fås tilsendt i papirutgave ved henvendelse til**

- **Servicetorget, Lillehammer kommune tlf 61050500**
- **Epost: postmottak@lillehammer.kommune.no**
- **Postadresse: Lillehammer kommune, Fellestjenesten, Serviceboks, 2626 Lillehammer**



Kommuneplan for Lillehammer 2006-2016, vedtatt av Lillehammer kommunestyre 15.06.2006 og 02.11.2006.

www.dialecta.no - november 2006
Foto: Jan Ole Bruun og Frank Kihle
Trykket på miljøvennlig papir
Oppslag: 20.000

Kommuneplan for Lillehammer 2006-2016



Fra Mesnabrua. Reklverket var en gave fra advokat Martin Seip i 1909.