

# Regionrådet i Lillehammer-regionen

## Handlingsplan for 2012

Vedtatt i regionrådsmøte 9. desember 2011

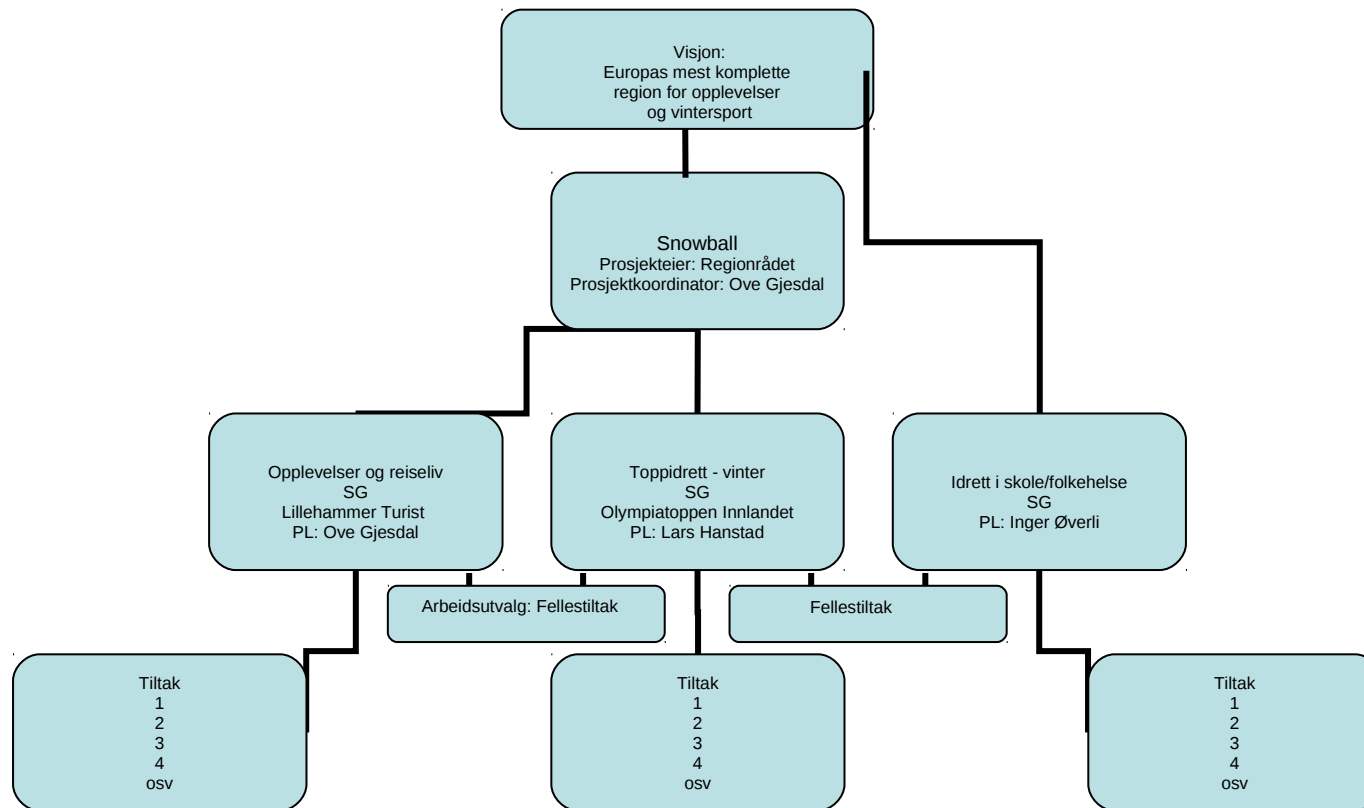
# 1. Innledning

Handlingsplanen for Lillehammer-regionen skal være retningsgivende for Regionrådets arbeid og prioriteringen av partnerskapsmidlene som Regionrådet forvalter på vegne av kommunene og fylkeskommunen.

En tydelig profil med ambisiøse målsettinger og bred forankring fordrer langsiktighet og stø kurs i arbeidet. Høsten 2011 har det vært et kommune- og fylkestingsvalg, noe som innebærer mange nye politikere både i kommunene, fylkeskommunen og regionrådet. I 2012 vil det derfor være viktig å arbeide aktivt for å forankre det arbeidet som har vært gjort, så vel som å synliggjøre de utfordringer vi står ovenfor. I den grad det er ønskelig med vesentlige justeringer av kursen i arbeidet bør dette komme som et resultat av en prosess gjennom neste år og fram mot handlingsplanen i 2013. I påvente av en slik prosess er det naturlig at de dagens satsingsområder ligger fast og legger premissene for initiering av egne prosjekter, så vel som prioritering av innkomne søknader i det kommende året.

*Idrett, opplevelser* (herunder også reiseliv), og *landbruk* har vært utpekt som fokus for Regionrådets arbeid de siste årene. I tillegg er *kompetanse* en integrert og tverrgående satsing. Satsingsområdene favner kjernen i Lillehammer-regionens komparative fortrinn. Arbeidet med satsingsområdene idrett og opplevelser favnes i stor grad av visjonen om å bli *Europas mest komplette region for vintersport og opplevelser* og ivaretas gjennom Regionrådets viktigste utviklingsprosjekter "Snowball" og "Idrett i skole" (se figuren nedenfor). Det er åpenbare koblinger mellom opplevelser/reiseliv og landbruk og disse underbygges og ivaretas i arbeidet, men landbrukssatsinga må likevel stort sett sees på som en selvstendig satsing, der visjonen først og fremst er utviklingen av et bærekraftig landbruk under skiftende rammevilkår.

**Figur: Organisering av arbeidet for å bli Europas mest komplette region for opplevelser og vintersport**



Foruten de omtalte satsingsområdene understrekes det fra Regionrådets side at samferdselsutfordringer både til/fra og innad i regionen er et felles innsatsområde som det særdeles viktig å sette søkelyset på. Regionrådet har alltid vært opptatt av at gode samferdselsløsninger er et viktig premiss for utviklingen av regionen og dette har blant annet blitt synliggjort gjennom høringsuttalelser og i ulike politiske og administrative fora. Vei, tog og kollektivtransport er ikke et mål i seg selv, men et middel for å oppnå utvikling på andre områder. De investeringene som kreves innen dette feltet er langt utenfor det regionrådet har mulighet til å beskjeftige seg med. Når samferdsel likevel løftes fram her, skyldes dette at det er ønskelig å understreke betydningen av gode samferdselsløsninger og signalisere et behov for å være enda mer proaktiv i forhold til

utviklingen på området. Synliggjøring av behov og framskaffelse av et godt beslutningsunderlag, alliansebygging og påvirkningsarbeid er nøkkeloppgaver i så måte.

Etter gjennomgangen av partnerskapsinstituttet høsten 2010, ble de økonomiske rammene for regionrådets arbeid fra og med 2011 økt fra kr. 3 250 000 til kr. 3 500 000, ved at kommunenes andel av midlene er økt med kr. 250 000 fra kr. 750 000 til kr. 1 000 000. I 2012 ligger nivået på partnerskapsmidlene fast på samme nivå som i 2011. I tillegg kommer eventuelle ubenyttede og inndratte midler fra tidligere år.

Videre i dokumentet redegjøres det for pågående og planlagt arbeid knyttet til de definerte satsingsområdene i 2012. Ikke alle midlene som regionrådet har til disposisjon er per i dag allokert på konkrete prosjekter. Udisponerte midler skal fordeles på grunnlag av innkomne søknader og egeninitierte prosjekter utover året som kommer. Det forutsettes imidlertid at disse også skal kunne knyttes opp mot de vedtatte satsingsområdene for å bli prioritert.

For hvert av de pågående eller planlagte prosjektene gis det videre en kort beskrivelse av innhold, formål, samarbeidspartnere, status per i dag, resultatmål og finansieringsbehov fra Regionrådet i 2012. Avslutningsvis oppsummeres de økonomiske prioriteringene for kommende år i en tabell.

## **2. Landbruk**

### **2.1 Mer GLØd**

Regionrådets satsing på landbruk er samlet under en overordnet satsing, kalt Mer GLØd. Mer GLØd er en treårig videreføring av næringsutviklingsprosjektet Ny GLØd. Under Mer GLØd opereres det med seks delprosjekter:

- Tradisjonelt landbruk
- Landbruk – reiseliv
- Småskala matproduksjon
- Tjenesteproduksjon
- Inn på tunet
- Skog- og trebruk

Formål: Det overordnede målet med Mer GLØd er å tilføre Lillehammer-regionen kunnskap, ideer og inspirasjon slik at det fremstår som en robust næring under skiftende rammevilkår.

Samarbeidspartnere: I tillegg til Regionrådet, er Fylkesmannen i Oppland medfinansierer, sammen med en rekke ulike aktører som er involvert i de enkelte delprosjektene. Regionens felles landbrukskontor er tillagt ansvaret for den overordnede prosjektledelsen og det er en uttalt målsetting å knytte ledelsen av de enkelte delprosjektene så nært som mulig opp mot Landbrukskontoret, i den hensikt å bevare kompetansen i organisasjonen etter at de enkelte delprosjektene er slutt.

Status: Det jobbes godt med delprosjektene. Hovedinnsatsen i 2011 er på delprosjekt 1, 2, 5 og 6. Delprosjekt 4. ble avsluttet i 2010 da man i samarbeid med Landbrukstjenester Sør-Gudbrandsdal har etablert et tilbud om markedsføring og organisering av tilleggsnæringer. Delprosjekt 3 har det vært vanskelig å få gjennomført som omsøkt p.g.a. prosjektlederkapasitet og at man ser at man er bedre tjent med å støtte opp under og markedsføre eksisterende organisasjoner som Gudbrandsdalsmat og Bondens Marked. Det var opprinnelig tenkt at delprosjektet skulle ledes av fylkesmannens regionansvarlige, men vedkommende har i dag permisjon fra sin stilling og det er usikkert om hvordan denne oppgaven skal ivaretas framover. Delprosjekt 5, Inn på tunet går ut 2012 og det er p.t. ikke avklart hvordan arbeidet med Inn på tunet vil bli videreført i regionen og på fylkesnivå etter dette. Som følge av vakanser i stillinger og skifte av leder ved Landbrukskontoret, ble oppstarten av arbeidet noe forsinket. Dette har det tidligere vært redegjort for både i Regionrådet og den regionale rådmannsgruppa. For øvrig vises det til årsrapporter og Budsjett- og handlingsplaner fra satsingen.

Resultatmål 2012: Leder ved Landbrukskontoret har signalisert at man, som følge av forsinket oppstart og en noe lavere bemanningssituasjon enn forutsatt, har behov for å arbeide videre innenfor allerede tilsagte rammer. Målet er ferdigstilling av delprosjektene på en god måte ila høsten 2012. Av kapasitetshensyn vil det være lite hensiktsmessig å starte opp en ny satsing før Mer GLØd er avsluttet. Videre vil det i året som kommer også være viktig å evaluere og systematisere erfaringene fra det arbeidet som er gjort. Dette vil deretter danne grunnlag for en strategiprosess knyttet til innretningen av det videre arbeidet med landbruksrelatert næringsutvikling etter 2012.

Finansieringsbehov fra Regionrådet i 2012: Arbeidet vil bli videreført i 2012 med allerede tilsagte midler fra tidligere år (kr. 300 000 + kr. 400 000 + kr. 300 000)

### **3. Snowball**

Lillehammer-regionen har som nevnt innledningsvis tatt mål av seg til å bli Europas mest komplette region for vintersport og opplevelser. Den langsiktige målsettingen er at Lillehammer-regionen skal bli Europas fremste vintersportsregion på utdanning, FoU, toppidrett, arrangement og opplevelser

Utviklingsprosjektet Snowball skal bygge opp under disse ambisjonene. Snowball-prosjektet har to hovedpillarer eller delområder. Den ene er opplevelser og reiseliv og den andre er toppidrett, jfr figuren innledningsvis.

Det er åpenbart at det finnes en rekke tangeringspunkter og fellesinteresser mellom de to delområdene i Snowball-satsingen. Ikke minst gjelder dette ift arrangements- og anleggsutvikling, merkevarebygging, idrettsturisme med mer. For å sikre at ingen av de tiltak som iverksettes faller mellom to stoler, blir alle tilknyttet den ene eller den andre hovedpillaren, basert på hva som er mest hensiktsmessig ift tiltakets innretning. Alle tiltak av åpenbar felles interesse vil imidlertid være gjenstand for diskusjon i et felles arbeidsutvalg (AU) bestående av prosjektleder og styringsgruppeleder for hvert av de to delområdene. Det tas sikte på fire drøftings- og koordineringsmøter i arbeidsutvalget i 2012.

På det nåværende tidspunkt er det funnet hensiktsmessig å knytte arrangementsarbeidet, merkevarebygging og idrettsturisme formelt opp mot delområdet opplevelser og reiseliv, mens anleggsutviklingen formelt er knyttet til delområdet toppidrett. I forhold til nye fellestiltak som måtte dukke opp, vil formell tilknytning bli avgjort fortløpende.

### **3.1 Overordnet prosjektledelse og koordinering**

Det er opprettet en 100 % stilling som prosjektleder for hele Snowball-satsingen, samt delprosjektledelse av arbeidet med opplevelser og reiseliv. Prosjektleder er ansatt i Lillehammer Turist, og rapporterer på helheten i arbeidet til Regionrådet.

Formål: Hovedansvar for prosjektleder er å drifte Snowball etter de strategier og prioriteringer som vedtas i styringsgruppa, herunder å sette i gang og følge opp tiltak. Prosjektleder har overordnet ansvar for de øvrige prosjektmedarbeiderne i Snowball, og for kommunikasjon med øvrige deltagere og interessenter.

Samarbeidspartnere: Regionrådet i Lillehammer-regionen, Regionrådet i Midt-Gudbrandsdal, Innovasjon Norge, Oppland fylkeskommune, reiselivs- og opplevelsesnæringen, FoU miljøene, Olympiatoppen og idretten i regionen.

Status: Prosjektet har så langt hatt større effekt på samarbeidsrelasjonene i regionen enn utvikling av gjestedøgn. Utviklingsarbeidet har styrket Lillehammer Turist, den nye merkevareplattformen og det er skapt gode relasjoner mellom prosjektleder, medarbeiderne, næringsaktørene, FoU-miljøene og de offentlige aktørene. Delprosjektene er i god utvikling og det produseres konkrete resultater særlig innen arrangementsutvikling, merkevarebygging og sykkelsatsingen. Det er imidlertid nødvendig å skape flere møteplasser, tiltak og derigjennom resultater i samarbeid mellom reiseliv og idrett. Innen reiselivssatsingen er det nødvendig å stramme inn

### Resultatmål 2012:

- Avklare videreføring av Snowball etter at den første treårsperioden går ut (2010-2012), herunder videre organisering og finansiering av både PL og tiltak
- Bidra til etablering av et permanent, regionalt kompetansesenter i regi av Olympiatoppen på Lillehammer

Finansieringsbehov fra Regionrådet i 2012: For å legge til rette for kontinuitet og forutsigbarhet i det videre arbeidet avsatte Regionrådet i handlingsplanen for 2011 kr 600 000 til prosjektledelse i både 2011 og 2012. Det forutsettes at bidraget dekker både overordnet prosjektledelse og koordinering på tvers av de to hovedpillarene i Snowball-prosjektet, samt et særansvar for prosjektledelse av den delen som har sitt hovedfokus på opplevelser og reiseliv.

### **3.2 Snowball – opplevelser og reiseliv**

Satsingen på opplevelser og reiseliv er organisert under Lillehammer Turist og har nedslagfelt i hele den utvidede Lillehammer-regionen fra Vinstra i nord til Ringsaker i sør. Arbeidet er næringsstyrt og hviler på et samarbeid mellom næringsaktørene, kunnskapsmiljøene og de offentlige aktørene. Det er p.t. 15 aktører<sup>1</sup> som betaler et eierbidrag for drifting av Snowball. Gledelig er det at NSB, Color Line og OSL Gardermoen nå også er inne på eiersiden. Dette vil styrke prosjektet og ikke minst bedriftenes distribusjons- og salgsarbeid.

Det er nedsatt en styringsgruppe for prosjektet, bestående av de sentrale reiselivs- og opplevelsesaktørene og kunnskapsmiljøene som også er inne på eiersiden. Det offentlige virkemiddelapparatet deltar i styringsgruppa med observatørstatus. Deltakerne i styringsgruppa medfinansierer prosjektlederstillingen og bidrar også finansielt inn mot tiltak som iverksettes.

Formålet er å skape flere gjestedøgn og større verdiskaping i regionen, samt styrke innovasjonssystemet i regionen som grunnlag for økt verdiskaping over tid. Følgende konkrete vekstmål er satt av aktørene selv med måloppnåelse innen 2020 (2009 er 0-året):

- Dobling av verdiskapingen til reiselivs- og opplevelsesprodusentene målt i summen av lønnskostnader og driftsresultat
- 2/3 av verdiskapingsveksten skal komme fra utenlandske gjester
- Antall samlede gjestedøgn i klyngen skal øke med 2 millioner, hvorav 1 million i kommersielle gjestedøgn og 1 million i private hytter/leiligheter.

---

<sup>1</sup> De 15 eierne i Snowball er: Hafjell Alpinsenter, Hunderfossen Familiepark, Kvitfjell Alpinanlegg, Gålå, Lillehammer Olympiapark, Skeikampen Resort, Birkebeinerarrangementene, Lillehammer Turist, Maihaugen, Lillehammer Kunnskapspark, Østlandsforskning, Høgskolen i Lillehammer, NSB, Color Line og OSL Gardermoen.

Visjonen og langsiktig målsetting gir føringer for prioritering av utviklingstiltak rettet mot vintersesongen. Dette er den sesongen som både gir størst verdiskaping for reiselivsnæringen og flest gjestedøgn. For å nå verdiskapingsmålsettingen, og bedre lønnsomheten i næringen, er det viktig også å videreutvikle sommer- og lavsesongene. Dette vil gi flere helårs arbeidsplasser i regionen, større investerings- og innovasjonsevne, samt styrke merkevaren.

Innenfor strategiområdet opplevelser og reiseliv har det i løpet av 2011 vært igangsatt totalt 19 tiltak, hvorav Regionrådet har medfinansiert 5 av tiltakene (i tillegg til prosjektledelsen). De øvrige tiltakene er finansiert av næringsaktørene, Oppland fylkeskommune, Innovasjon Norge, Regionrådet i Midt-Gudbrandsdalen, KR D og kommunene i regionen. Tiltakene har vært rettet inn mot å styrke merkevaren og markedsføringen, produktutvikling, miljøarbeid, kompetansetiltak som konferansen og studieturen, og FoU arbeid.

Fra og med 2012 er reiselivssatsingen gjennom Snowball avgrenset og spisset til innsatsområdene i) produktutvikling (knyttet opp mot Lillehammer Turist sin satsing på 6 temaområder<sup>2</sup>) og ii) arrangementsutvikling. Antall utviklingstiltak i 2012 vil bli færre, men større, med mål å skape enda tydeligere resultater for næringsaktørene.

I arbeidet med å få finansiert tiltakene i 2012 vil det være en dialog med de ulike virkemiddelaktørene for å finne en fornuftig ”finansieringsfordeling” for å unngå dobbeltfinansiering fra de offentlige aktørene. Dette er særlig gjeldende for finansiering fra fylkeskommunen og Regionrådet. En del tiltak er skrevet inn i denne handlingsplanen. Disse er forankret i styringsgruppa for prosjektet. Ytterligere tiltak vil bli utviklet. Hvilke virkemiddelaktører som vil bli omsøkt i denne forbindelse vil avgjøres fortløpende i dialog med disse.

Det vil bli utarbeidet en egen tiltaksplan med beskrivelse av alle tiltakene under Snowball opplevelser og reiseliv – også de som er finansiert av andre virkemiddelaktører. Denne vil distribueres til Regionrådet når den foreligger.

### **3.2.1 Prosjektledelse**

Som en del av den overordnede prosjektledelsen av Snowball inngår, som nevnt, også et særansvar for prosjektledelse av delområdet opplevelser og reiseliv. Prosjektleder rapporterer til styringsgruppa for Snowball opplevelser og reiseliv på det konkrete arbeidet med denne delen av satsingen.

---

<sup>2</sup> De seks temaområdene er: Kultur i natur, Aktiv i natur, Ski og snø, Lek og lær, Arrangement, B2B

Formål: Hovedansvar for prosjektleder er å drifte Snowball etter de strategier og prioriteringer som vedtas i styringsgruppa, herunder å sette i gang og følge opp tiltak. Prosjektleder har overordnet ansvar for de øvrige prosjektmedarbeiderne i Snowball, og for kommunikasjon med øvrige deltagere og interessenter.

Samarbeidspartnere: Lillehammer Turist, Styringsgruppen i Snowball, prosjektmedarbeiderne, regionrådene, virkemiddelaktørene, Snowball Toppidrett m.fl.

Resultatmål reisemål og opplevelser 2012:

- Igangsette den varige driften av arrangementsutvikling i regionen og øke næringsfinansieringen av denne
- Avklare, prioritere og igangsette utviklingstiltak innen de seks prioriterte temaområdene til Lillehammer Turist

Behov for finansiering fra Regionrådet 2012: Finansiert ut 2012 som en del av den overordnede prosjektledelsen av Snowball jfr pkt 3.1.

### **3.2.2 Arrangementskoordinering**

Regionrådet har over en toårsperiode medfinansiert en stilling som arrangementskoordinator med tilholdssted i Lillehammer Turist. Arrangementskoordinatoren har hatt en nøkkelrolle i en rekke fellestiltak rettet mot arrangementene i regionen. Regionrådet har også støttet en rekke av disse økonomisk, deriblant arbeidet med frivillige, utviklingen av en arrangementskalender, etableringen av et arrangementsforum med mer. Det har også blitt utformet en arrangementsstrategi, som legger grunnlag for de videre arbeidet inn mot arrangement i tida som kommer. Strategien gjør også rede for hvordan man ser for seg at organiseringen og finansieringen skal tas over fra prosjekt til drift. Denne strategien ble behandlet av regionrådet i september 2011 med følgende vedtak:

*”Det sittende regionrådet anbefaler det neste regionrådet å følge opp det arbeidet som er gjort. Strategien og retningen på satsingen er riktig og viktig. Det anbefales at man bygger videre på en organisasjonsmodell med utgangspunkt i Lillehammer Turist og at det avklares en grunnfinansiering fra OFK, kommuner, arrangørene og øvrig relevant næringsliv.”*

I etterkant av dette vedtaket er det jobbet med å forankre en slik organiserings- og finansieringsløsning som skisseres. Signalene er positive og ambisjonen er å få på plass en permanent ordning ila første kvartal 2012 og at finansieringen av arrangementskoordinator fram mot dette kan skje ved hjelp av allerede tilsagte midler.

Behov for finansiering fra Regionrådet i 2012: På bakgrunn av vedtaket ovenfor avsettes det ikke ytterligere midler til finansiering av stillingen som arrangementskoordinator. Det forutsettes at denne videreføres som en driftstilling finansiert av næringsaktørene/arrangørene og andre offentlige virkemiddelaktører.

### 3.2.3 Støtteordning for nye arrangementer

I møte 2. september 2011 vedtok Regionrådet også å legge noen klarer rammer for Regionrådets videre støtte til fellestiltak og enkeltarrangement. I sak 14/11 ble vedtaket som følger:

*”Regionrådet fortsetter å støtte opp under fellestiltak som kommer flere arrangører til gode, men avsetter også en årlig pott der arrangørene kan søke om støtte til konkrete arrangementer. Størrelsen på denne potten må sees i sammenheng med det økonomiske handlingsrommet til Regionrådet og innarbeides som en del av neste års handlingsplan og budsjett.*

*Tildeling av midler til enkeltarrangementer skal skje etter følgende prinsipper:*

- a) Avsatte midler skal fordeles med utgangspunkt i to årlige søknadsfrister (halve summen hver gang). Eventuelle udisponerte midler overføres til neste søknadsfrist*
- b) Innkomne søknader skal vurderes av arrangementskoordinator i samarbeid med regionkoordinator. Ved behov skal disse bidra med veiledning av søkere.*
- c) Dersom kommunen(e) og fylkeskommunen også er søknadsmottakere, skal det tilstrebes en koordinert og omforent saksbehandling med disse.*
- d) Regionrådets støtte skal forbeholdes arrangementer på nivå to og tre i arrangementspyramiden*
- e) Bare nye arrangement eller nyskaping i forbindelse med eksisterende arrangement skal støttes*
- f) Arrangementet må passe inn i regionens arrangementskalender og arrangementsstrategi for å være støtteberettiget*
- g) Det skal inngås en avtale som regulerer synliggjøring og rett til profilering i forbindelse med arrangementer som mottar støtte*
- h) Arrangementer som mottar støtte må akseptere innsyn i arrangementsarbeidet*
- i) Når arrangementet er avholdt, skal det avleveres en evalueringsrapport med attestert regnskap*

*Ordningen og prinsippene skal evalueres etter ett år.”*

Behov for finansiering fra Regionrådet i 2012: Med utgangspunkt i en samlet vurdering av arrangementenes betydning for regionen og de udisponerte midler regionrådet har til rådighet i 2012, avsettes det en ramme på kr. 500 000 til en pott som skal fordeles etter de prinsipper som er fastsatt i regionrådets vedtak. Midler som ikke tildeles ved første søknadsfrist overføres til neste. Eventuelle udisponerte midler ved årets slutt vil komme som fratrukk på neste års bevilgning.

### 3.2.4 VM i Timbersports

Lillehammer Olympiapark AS (LOP) har jobbet sammen med Norges bygdeungdomslag, Stihl, turistnæringa og representanter fra skognæringa med å selge inn Lillehammer som arrangementssted i 2012. Høsten 2011 ble man tildelt arrangementet. Dette skal gå av stabelen 6. – 9. september 2012.

Formål: Tiltrekke nye kundegrupper til området, bidra til å markedsføre regionen som turistdestinasjon og arrangementsby nasjonalt og internasjonalt, samt økt fokus på skogbruk/landbruk og derigjennom øke rekrutteringen til næringa.

Samarbeidspartnere: Stihl, Skognæringa, reiselivet, bygdeungdomslagene i regionen, Lillehammer kommune, Oppland fylkeskommune, LOP

Status: Arrangementet ble tildelt LOP høsten 2011 og er finansiert iht budsjetter. Samarbeidet med Stihl fungerer bra. Det er lagt et grunnlag for gode ringvirkninger i regionen ift profilering, mersalg og gjennom samarbeid med reiselivsnæringa, skogbruksnæringa, bygdeungdomslagene og øvrige samarbeidspartnere.

Resultatmål 2012: Gjennomføre et teknisk godt arrangement med god publikumsoppslutning fra både regionen og tilreisende. Profilering av regionen under og i forkant av arrangementet. Involvering av skogbruksnæringa med tanke på å utvikle et utvidet arrangementskonsept knyttet til mesterskapet, som også kan gjentas ved senere anledninger.

Behov for finansiering fra Regionrådet i 2012: Regionrådet ga i 2011 tilsagn om kr. 100 000 til arbeidet. Det påregnes ikke ytterligere finansielt bidrag.

### **3.2.5 Nye fellestiltak for arrangementene**

Regionrådet har vedtatt at man skal støtte opp under fellestiltak som kommer flere arrangører til gode. I samarbeid med arrangementsforumet, prosjektleder for Snowball og arrangementskoordinator er det pekt på noen nye fellestiltak som bør prioriteres i 2012. Med bakgrunn i ovenstående vedtak ønsker Regionrådet å bidra til realiseringen av disse i samarbeid med andre nøkkelaktører. I første rekke dreier det seg om følgende fellestiltak:

- **Utvikling av et ungdomsarrangement som X-Games eller tilsvarende – en forstudie.**

Gitt at Lillehammer blir tildelt ungdoms-OL i 2016, vil det bli et arrangement av og for ungdom. Det vil gjennomføres en rekke ”nye” øvelser. Lillehammer-regionen har generelt sett få idrettsarrangementer som er rettet mot ungdom. Dette vil være en unik mulighet til å

forynge både arrangørstabene og arrangementsporteføljen gjennom utvikling av nye ungdomsarrangementer som kan gjennomføres både før, under og etter lekene. Internasjonalt ser vi at X-Games og tilsvarende arrangementer har stor medie- og sponsoroppmerksomhet, noen som også vil være viktige effekter av en slik satsing.

Formål: Regionrådet har tidligere finansiert en analyse av hvilke arrangementer som regionen bør jobbe for å utvikle. Ungdomsarrangement inngår i anbefalingen fra LKP. Denne forstudien vil avklare hvilket arrangement som bør utvikles – enten med regionalt eierskap eller et internasjonalt arrangement.

Samarbeidspartnere: Destinasjonene Hafjell, Kvitfjell og Skeikampen, Lillehammer Olympiapark, idrettsklubber og kulturaktører  
Resultatmål 2012: Kartlegge hvilke arrangement som kan søkes og legges hit med en profil som passer YOG. Styrke samarbeid med nye ungdomsmiljøer og enkeltpersoner

Behov for finansiering fra Regionrådet: Regionrådet avsetter kr.150.000,- til dette arbeidet i 2012

- **Arrangement som arbeidstrening – rekruttering av nye grupper frivillige**

Arrangementer er svært avhengig av frivillige for sin gjennomføring. Med større og flere arrangement øker behovet for frivillige. Et ungdoms-OL vil sette fokus på yngre frivillige. To andre grupper som Snowball ønsker systematisk å jobbe med er i) folk som skal tilbake i arbeidslivet (arbeidstrening) og innvandrere (integrering).

Formål: Få flere raskere ut igjen i arbeid gjennom å delta i gjennomføring av arrangement. Arrangement som en positiv sosialisering og integrering for innvandrere.

Samarbeidspartnere: UDI, NAV, asylmottak og Lillehammer Læringscenter med flere.

Resultatmål 2012:

- Få på plass samarbeidsavtaler mellom de ulike partene og i første omgang de seks store idretts- og kulturarrangementene i regionen
- I samarbeid med de seks store arrangørene rekruttere, skolere og gjennomføre frivilligdeltagelse

Behov for finansiering fra Regionrådet i 2012: Regionrådet avsetter kr. 150.000,- til dette arbeidet i 2012

### **3.2.6 Turproduktet**

Bakgrunn: Det er opprettet prosjektstilling som utvikler av bedre sykkel-, ski- og turmuligheter i regionen. Stillingen er plassert i Lillehammer Turist, og delfinansieres av Regionrådet i tre år med oppstart i 2009. Prosjektet avsluttes medio 2012

Formål: Utvikle Nordens mest komplette region for sykkel, tur og langrenn. Bygge sterke produkter både på enkeltdestinasjonene men også destinasjonsovergripende slik at regionen fremstår som en mer sammenhengende (og lett tilgjengelig) opplevelsesregion for de nevnte temaområdene – og derigjennom å øke attraksjonskraften nasjonalt og internasjonalt. Økt trafikk og lønnsomhet fra de tre temaområdene er det endelige målet.

Samarbeidspartnere: Destinasjonene i Midtdalen og Lillehammer-regionen, Lillehammer Turist m.fl., Oppland fylkeskommune, Innovasjon Norge, delprosjekt Landbruk – reiseliv i Mer GLØd m.fl.

Status: Det er skiltet og opparbeidet fire volumruter på destinasjonene Hafjell, Skeikampen, Kvitfjell og Gålå, mens det for Lillehammer gjenstår mer for å få på plass volumrutene. Sykkelrutene i regionen har felles, god skilting og det er utarbeidet lokale sykkelkart, samt landets første regionale sykkelart. I Øyerfjellet har det vært samarbeid med 7 støler for overnatting/servering/aktivitetstilbud gjennom MerGlød prosjektet. Dette arbeidet videreføres. Oppland Trafikk har i sommer hatt sykkelstativ på 25 busser, noe som gjør at regionen henger bedre sammen transport- og opplevelsesmessig.

#### Resultatmål 2012:

- Få på plass infotavler om sykkel, vandre og turproduktene på alle destinasjonenes ”startpunkt”.
- Få erfaringer med sykkelorientering (aktivitet rettet mot barnefamilier) og evt rulle dette ut på alle destinasjonene
- Styrke produktutviklingen på sykkel tilknyttet til regionale ruter på tvers av regioner (mot Valdres, Kvamsfjellet og nordover, Mjøsa)
- Avklare hvordan sykkelsatsingen skal videreføres (vedlikehold av skilt, kart og infrastruktur for øvrig, samt markedsføring/salg)

Behov for finansiering fra Regionrådet i 2012: Ingen. Arbeidet fortsetter med allerede tildelte midler fram til prosjektavslutning medio 2012.

### **3.2.7 Idrettsturisme**

Regionen har gode forutsetninger for å vokse innen idrettsturisme: OL – anleggene, tidlig snølegging og lang, stabil vintersesong, treningsfasiliteter for øvrig, testlab, bred trenerkompetanse, overnattingsmuligheter og nærhet til Oslo og Gardermoen er noen av fortrinnene våre. Idrettsturismen kan deles inn i tre nivåer: i) landslag/klubber på treningssamling, ii) bedrifter/entusiaster på treningssamling (Birken test

med mer) og iii) ungdoms-camper i skoleferier. Det er allerede et stort innslag av idrettsturisme på disse tre nivåene i dag, men ved å jobbe mer koordinert mot arrangører og destinasjonene kan dette området ytterligere forsterkes.

Formål: Øke verdiskapingen knyttet til idrettsturisme i regionen gjennom økt samarbeid og målrettet konseptutvikling og markedsføring mot de tre definerte målgruppene.

Samarbeidspartnere: Lillehammer Olympiapark, alpinanleggene/idrettsanleggene i regionen, Birkebeinerarrangementene, HiL (testlab), Lillehammer Turist, idrettsklubber m.fl.

Resultatmål 2012:

- Utarbeide en handlingsplan med tiltak, ansvar og roller for økt aktivitet innenfor hvert av de tre nivåene
- Igangsette minimum tre piloter i 2012

Behov for finansiering fra Regionrådet i 2012: Regionrådet avsetter kr. 200.000,- til dette arbeidet i 2012.

### **3.2.8 Profilerings med utgangspunkt i film og TV-produksjoner**

Lillehammer-regionen er svært attraktiv for tv- og filminnspilling. Film3, gode filmmiljøer, attraktiv by/merkevare er noen av forklaringene på dette. I prosjektene "Kong Curling" og "Lilyhammer" har Snowball vært koblet på for å bygge merkevaren gjennom produksjonene, og for å utvikle nye produkter som følge av oppmerksomheten. Som ledd i dette arbeidet er det utviklet en sjekkliste som kan anvendes ved nye henvendelser for å avklare hvilke prosjekter som regionen bør støtte og jobbe sammen med for å skape profileringsverdi for regionen.

Formål: Støtte nye TV eller filmproduksjoner som gir stor profileringsverdi og derigjennom bidrar til økt trafikk og omsetning i regionen.

Samarbeidspartnere: Regionale, nasjonale og internasjonale produksjonsmiljøer, Film3, Lillehammer Turist m.fl.

Resultatmål 2012: Bidra til 1-2 nye produksjoner i regionen.

Behov for finansiering fra Regionrådet 2012: Det avsettes en ramme på inntil kr. 200.000,- til å støtte opp under produksjoner som faller inn under formålet

### **3.2.9 City Dressing – "draktering"**

Regionrådet har fått tildelt Lokalsamfunnsutviklingsmidler (LUK-midler) til et prosjekt for å utvikle en enhetlig visuell profil i Lillehammer Turist sitt geografiske nedslagsfelt. Midlene kommer fra KRD og forvaltes av OFK.

Formål: Å tydeliggjøre merkevaren Lillehammer visuelt i de syv kommunene som samarbeider i Lillehammer Turist, for derigjennom å styrke identiteten og opplevelsen av å være i en enhetlig (reiselivsmessig) produktregion. Få flere til å velge E6 som opplevelsesvei, samt få flere til å stoppe i regionen. Dette fordrer et tettere samarbeid med Statens Vegvesen om opplevelsesutvikling og informasjonsarbeid langs ny E6.

Samarbeidspartnere: Lillehammer Turist, kommunene i Lillehammer Turist sitt nedslagsfelt, Oppland fylkeskommune, handelsstandsforeninger og Statens Vegvesen.

Resultatmål 2012: Ferdigstille en tiltaksplan som forankres i kommunene og relevant næringsliv. Realisering av pilottiltakene;

1. Etablere et samarbeid med Statens Vegvesen om E6 som kultur- og opplevelsesvei (herunder definere konkrete tiltak)
2. Arrangements- og attraksjonsskilting lang E6 og inn i byene/tettstedene i regionen
3. Pilot lyssetting av Lysgårdsbakkene Hoppanlegg (ringmur og fakkell) – evt annet signalanlegg i regionen.

Behov for finansiering fra Regionrådet: Ingen. Prosjektet er i sin helhet finansiert gjennom såkalte Lokalsamfunnsutviklingsmidler (LUK-midler) som regionen er blitt tildelt fra KRD via Oppland fylkeskommune. Det vil kunne bli aktuelt å fremme en søknad om ytterligere støtte til hovedprosjektet. Finansieringsplan for hovedprosjektet vil bli avklart gjennom forstudien.

### **3.2.10 Utviklingssenter for helårs arbeidsplasser**

Det er ca 3000 ansatte i reiselivs- og opplevelsesbedriftene i regionen fra Nord-Fron til Ringsaker. Mange av disse er sesongarbeidsplasser, med de utfordringene det har både mht rekruttering, kompetanse/kvalitet og lønnsomhet.

Formål: Målet er å få til et samarbeid mellom næringslivsaktørene, kompetansemiljøene og arbeidslivspartene om i) rekruttering og skolering av sesongarbeidstagerne, ii) oppnå flere helårsarbeidsplasser gjennom samarbeid og iii) heve kompetansen til arbeidstagerne.

Samarbeidspartnere: Reiselivsnæringen/andre næringer, HiL/SeLL, LO, NHO, NAV, kommunene, NHD m.fl.

Status: Oppstart av forstudien har blitt forsinket i påvente av en avklaring omkring finansiering. Regionrådet økte imidlertid høsten 2011 sin støtte til prosjektet fra 50 000 til 100 000 og med det er finansieringen nå på plass og arbeidet er startet opp.

Resultatmål 2012: Ferdigstillelse av forstudie og operasjonalisering av senteret med utgangspunkt i forstudiens konklusjoner.

Finansieringsbehov fra Regionrådet i 2012: Ingen ytterligere finansieringsbehov til forstudien. Arbeidet fortsetter med allerede tilsagte midler i 2012. Det vil kunne bli aktuelt å fremme en søknad om ytterligere støtte til hovedprosjektet. Finansieringsplan for hovedprosjektet vil bli avklart gjennom forstudien.

### **3.3 Snowball Toppidrett**

Toppidrettssatsingen er som nevnt organisert gjennom prosjekt Olympiatoppen Innlandet med lokalisering på Lillehammer. Toppidrett i denne sammenheng defineres som dagens og morgendagens toppidrettsutøvere innen hovedsakelig vinteridretter. Formålet er å bygge kompetanse og fellestjenester som ivaretar og utvikler de utøverne som allerede bor her på en god måte og bidrar til å gjøre regionen attraktiv ift tiltrekking av enda flere utøvere. Prosjektet ble startet opp i 2009 som et samarbeidsprosjekt mellom Regionrådet, Olympiatoppen sentralt, sentrale særforbund, HiL og NTG. Fra høsten 2009 ble prosjektleder ansatt med tilholdssted på HiL og formell tilsetting i Olympiatoppen sentralt. Regionrådet medfinansierer prosjektlederen i den nevnte treårsperioden, som løper til over sommeren 2012.

De overordnede målsettingene for toppidrettssatsingen i Snowball er som følger:

- Legge til rette for at mulighetene for trening og forberedelser i regionen er på linje med det beste i verden.
- Få enda flere av særforbundenes kraftsentre til å lokalisere seg i Lillehammer-regionen

Selv om prosjekt Olympiatoppen Innlandet bare har vært i drift i to år, ser man allerede en rekke resultater av arbeidet. Men dette er samtidig et krevende og langsiktig arbeid, der resultatene ofte vil ligge et godt stykke fram i tid. Fra Regionrådets side har det hele tiden vært en ambisjon at Olympiatoppen skal etablere seg permanent på Lillehammer. Med tanke på et kommende Ungdoms-OL er det klart at Lillehammer bør være svært aktuelt som et permanent, regionalt kompetansesenter for Olympiatoppen. For toppidrettsdelen i Snowball er videreføring i permanente former den enkeltstående viktigste aktiviteten å få på plass, fortrinnsvis i løpet av første halvår 2012. For å sannsynliggjøre en slik permanent etablering vil følgende oppgaver bli særlig prioritert i året som kommer:

- Avklare videre finansiering av et permanent, regionalt kompetansesenter.
- Utviklingen av et komplett idrettsmedisinsk tilbud er ansett som særlig viktig for å få bli tildelt status som permanent regionalt kompetansesenter. Tiltakene som er skrevet inn under toppidrettssatsingen i handlingsplanen for 2012, er derfor ment å bidra til en ytterligere styrking av dette tilbudet.

- Styringsgruppen for toppidrettssatsingen i Snowball skal revitaliseres og i større grad bli brukerstyrt (tilsvarende Styringsgruppen for opplevelser og reiseliv). Målet er å samle de relevante særforbundene og regionale idrettsmiljøene i Styringsgruppen og dermed også i det strategiske og operative samarbeidet rundt toppidrettsutviklingen i regionen og Innlandet for øvrig.

### **3.3.1 Overordnet prosjektledelse av Olympiatoppen Innlandet**

Prosjektleder er ansatt i 60% stilling i prosjektperioden. Regionrådet delfinansierer denne.

Formål: Å bygge kompetanse og fellestjenester for dagens og morgendagens toppidrettsutøvere innen vinteridretter i regionen. Særlig langrenn og skiskyting er prioritert, men også hopp og alpint er aktuelle idrettsgrener å engasjere seg i. Ambisjonen er å etablere et permanent kompetansesenter med et bredt, idrettsmessig nedslagsfelt. Prosjektleder skal fungere som en initiativtaker, pådriver og koordinator for dette arbeidet.

Samarbeidspartnere: Olympiatoppen, Snowball, HiL, NTG, Lillehammer Olympiapark, klubbene, toppidrettsutøverne i regionen m.fl.

Status: Prosjektet er etablert, og det er opparbeidet gode samarbeidsrelasjoner til kompetansemiljøene, klubbene og utøverne lokalt og særforbund og Olympiatoppen sentralt. Testlab HiL er sertifisert, Idrettsmedisinsk senter med tilknyttet idrettslege er etablert. Det er søkt og innvilget ytterligere én legehjemmel for én idrettslege, med sannsynlig oppstart høsten 2012. Det gjennomføres jevnlig temakvelder for utøvere og det er etablert en møteplass for trenere i regionen ("frokostmøter"). Lillehammer Hil Alpin er startet opp fom. høstsemesteret 2011. Fom. høsten 2011 er det ansatt basistrener i halv stilling i samarbeid med NTG. Arbeidet med å få de enkelte særforbundene til å etablere kraftsentre på Lillehammer er godt i gang, men det gjenstår fortsatt en god del jobb på dette området.

Resultatmål 2012: Ambisjonen er at idrettstinget i NIF skal vedta Olympiatoppen Innlandet med base på Lillehammer, som et permanent RKS (regionalt kompetansesenter) for toppidrett. Fokus er allerede satt på dette, men for at et permanent RKS skal bli en realitet, vil videre organisering og finansiering måtte være et hovedfokus også i første halvdel av 2012. Det skal særlig legges vekt på arbeidet med å etablere en brukerstyrt, strategisk og operativ styringsgruppe, som skal være med å sette agendaen for den videre satsingen. I tillegg vil det arbeides videre med å styrke det faglige innholdet i Olympiatoppen Innlandet med utgangspunkt i de behov som allerede er avdekket. Komplettering av det idrettsmedisinske tilbudet vil være særlig sentralt i denne sammenheng. Det er også en ambisjon å øke fra 2 til 4 kraftsentre innen 2013.

Finansieringsbehov fra Regionrådet i 2012: Regionrådets bidrag til prosjektledelse av Olympiatoppen Innlandet er finansiert fram til medio 2012 med allerede tilsagte midler. Å utvikle et kvalitativt godt regionalt kompetansesenter som ivaretar de behov som regionens toppidrettsutøvere og morgendagens utøvere har og vil ha i framtida, er imidlertid en tids- og ressurskrevende prosess. Det vil måtte jobbes kontinuerlig med

tilpasning og utvikling av det faglige innholdet. Og det vil være en krevende oppgave å finne finansiering av arbeidet. For å understreke Regionrådets vilje til å legge forholdene til rette for et permanent, regionalt kompetansesenter med base på Lillehammer, er det derfor vurdert som hensiktsmessig at det signaliseres at man også er innstilt på å bidra til driften av dette i en oppstartsfase. Under forutsetning av det vedtas å etablere et permanent, regionalt kompetansesenter med base på Lillehammer senest fom. august 2012, avsetter Regionrådet ytterligere kr. 100 000 til arbeidet i 2012 og deretter kr. 200 000 i 2013 og kr.150 000 for 2014.

### **3.3.2 Etablering av et idrettsmedisinsk tilbud - idrettslege**

Etableringen av et godt idrettsmedisinsk tilbud i Lillehammer-regionen er sterkt ønsket av idretten og ett av de mest avgjørende tiltakene for videreutviklingen av regionens toppidrettsutøvere til en permanent ordning. Regionrådet har derfor vedtatt å støtte arbeidet med å etablere et slikt tilbud, gjennom delfinansiering av en idrettslege i perioden 2011-2013.

Formål: Utvikle et kvalitativt godt idrettsmedisinsk tilbud for regionens toppidrettsutøvere og morgendagens toppidrettsutøvere. Første skritt er å få ansatt en idrettslege og bygge opp fasilitetene rundt denne i samarbeid med Aktiv klinikken.

Samarbeidspartnere: Aktiv klinikken, etablert legesenter, idretten nasjonalt og regionalt

Status: Idrettslegen er ansatt og fungerer etter hensiktene. I tillegg har man gjennom samarbeidet med Aktivklinikken klart å samfinansiere en legesekretærstilling. Det er en erkjennelse at det er behov for å styrke tilbudet ytterligere på sikt og det er derfor søkt og innvilget en legehjemmel nummer to, som vil bli tilsatt ila høsten 2012.

Resultatmål 2012: Idrettslege nr 1 skal ha tilnærmet fulle lister som 60% fastlege og ha etablert en kundebase for 40%-stillingen som idrettslege. Tilsetting av en idrettslege nummer 2 og oppbygging av kundegrunnlag, avhenger av hvilken finansieringsløsning man kommer fram til for denne. Det arbeides med å styrke fagmiljøet for også å kunne tilby andre typer idrettsmedisinske tjenester. Se under.

Finansieringsbehov fra Regionrådet i 2012: Det er allerede gitt tilsagn om kr. 200 000 fra Regionrådet i 2011, kr. 150 000 i 2012 og kr. 130 000 i 2013. Ytterligere finansieringsbehov for idrettslegen påregnes ikke. Finansiering til utvidelse av fagmiljø og tilbud spesifiseres i egne prosjekter under.

### **3.3.3 Idrettsmedisinsk tilbud - kosthold, ernæring og idrettspsykologi**

Kosthold og ernæring framstår stadig viktigere både for toppidrettsutøvere, men dette vektlegges også i økende grad innen breddeidrett og av folk flest. Spesielt er kosthold og ernæring en utfordring for morgendagens utøvere. Disse utøverne skal ofte bo alene for første gang i livet og mestre både skole og toppidrett. I en travel hverdag vet vi at det krever en del å spise riktig og sunt. Idrettspsykologi er også viktig for å prestere

på topp og mestre i avgjørende situasjoner og et komplett idrettsmedisinsk tilbud bør også inneha kompetanse på dette området. Begge disse tilbudene vil være viktig å ha i regionen med tanke på et YOG i 2016. Regionrådets rolle er å være med i oppbyggingen av et tilbud. Det koster både tid og penger å utvikle et godt tilbud, samt innarbeide dette hos målgruppen. Etter oppbyggingsfasen forutsettes det imidlertid at tjenestene skal være selvfinansierende i form av egenandeler fra brukerne.

Formål: Bidra til økt kompetanse hos både trenere og utøvere i forhold til kosthold/ernæring og idrettspsykologi. Være et ressurscenter i situasjoner som kan bli kritiske i forhold til blant annet spiseforstyrrelser.

Samarbeidspartnere: Olympiatoppen sentralt og i Innlandet, særforbund og Regionrådet for Lillehammer-regionen

Resultatmål 2012: I samarbeid med ovennevnte samarbeidspartnere ansette to personer med kostholds- og ernæringskompetanse, hver i 25% stilling, og tre personer med idrettspsykologisk bakgrunn på timeavtale, for å tilby kompetanseheving og veiledning ovenfor grupper og enkeltindivider.

Behov for finansiering fra Regionrådet i 2012: Regionrådet avsetter kr. 200 000 i 2012, kr.200 000 kr i 2013 og kr.150 000 i 2014 til oppbygging av et tilbud innen kosthold, ernæring og idrettspsykologi. .

### **3.3.4 Lillehammer University College alpine team**

Formål: Å etablere et høgskolelag som på sikt rekrutterer utøvere til E-cup/World Cup laget i alpint, samtidig som utøverne gjennomfører en plan basert på fleksibiliserte studier. Det skal bygges opp et team bestående av 3-4 jenter og 3-4 gutter pr år i tre år og legges til rette for en langsiktig satsing med et team bestående av totalt 10 jenter og 10 gutter.

Samarbeidspartnere: HiL, Innlandet Toppidrett, Norges Skiforbund, Hafjell/Kvitfjell alpin, Hafjell Alpinsenter, Lillehammer Skiklubb, regionrådene i Lillehammer-regionen og Midtdalen., øvrige private sponsorer

Status: Teamet er etablert pr august 2011 med 5 jenter og 7 gutter. Flere treningssamlinger er gjennomført. Norges skiforbund har godkjent bruk av NSF- logo og høgskolelaget inngår i den formaliserte lagstrukturen til NSF. Finansieringen er ca 1/3 NSF, ca 1/3 egenandeler og ca 1/3 fra regionale private og offentlige aktører, herunder regionrådet for Lillehammer-regionen og Midt-Gudbrandsdalen. Trenere for laget er Nike Bent (Sverige) og Armin Lackner (Østerrike), med Peter Lederer som trenerkoordinator. Prosjektleder for Innlandet toppidrett har fungert som teamleder i oppstartsfasen.

Resultatmål 2012: Få 2-3 utøvere inn på Europacup-laget i alpint og øke totalantallet utøvere til ca 15 fom. høsten 2012.

Finansieringsbehov fra Regionrådet i 2012: Ingen. Regionrådet støttet arbeidet med kr. 100 000 fra 2011-budsjettet. I vedtaket ble det presisert at det kun er aktuelt å støtte første utprøvingsår. Prosjektet fortsetter ut skoleåret 2011/2012 med allerede tilsagte midler. Det arbeides med å finne finansieringskilder som kan erstatte bortfallet av regionrådets bidrag.

### **3.3.5 Idrettens Hus**

Etableringen av et Idrettens Hus er svært viktig for vintersportssatsingen i Lillehammer-regionen. En samlokalisering av ulike administrative miljøer knyttet til idrett og arrangement vil styrke kompetansen, samhandlingen og tjenestene rettet mot både utøvere, deltagere og også verdiskapingen knyttet til idrett. Et Idrettens Hus anses også som viktig fra Norges Idrettsforbunds side mht utviklingen av Lillehammer som et av flere kraftsentre i Norge innen vinteridretter. Det er også viktig å se på synger opp mot YOG 2016.

Formål: Etablere et Idrettens Hus i Lillehammer på fylkeskommunens tomt i tilknytning til Mesna videregående skole.

Samarbeidspartnere: Arthur Buchardt som utbygger, Lillehammer kommune, Oppland fylkeskommune, Norges Idrettsforbund, idrettskrets, særkretser og særforbund, OLT Innlandet, Lillehammer skiklubb og Birkebeinerarrangementene, samt Aktivklinikken og ulike øvrige idrettsfaglige miljøer i regionen.

Status: RAM-arkitektur har utarbeidet et konsept som framlegges for interessentene høsten 2011.

Resultatmål 2012: Ferdigstille konsept og starte bygging våren 2012 med mål om innflytting høsten 2013. Det er tatt initiativ for å avklare evt plassbehov for administrasjonen til YOG 2016.

Finansieringsbehov fra Regionrådet i 2012: Det er gitt tilsagn om kr. 40 000 fra Regionrådet i 2010-budsjettet. Arbeidet så langt har vært finansiert gjennom egeninnsats fra de ulike aktørene med Innlandet toppidrett som koordinator. Det antas at det vil bli behov for noe midler til blant annet prosjektering og utforming av avtaleverk, nå som prosjektet ser ut til å bli realisert. Det er derfor ønskelig å fortsatt ha noe midler til rådighet til det videre arbeidet. Ytterligere finansieringsbehov ut over de allerede tilsagte kr. 40 000 påregnes imidlertid ikke

## **4. Idrett i skole - folkehelse**

Arbeidet med Idrett i skole skal underbygge regionens visjon som Europas mest komplette vintersportsregion. Skal vi nå de høye ambisjonene vi har satt oss, må vi jobbe for å gjøre regionen attraktiv både for turister, innbyggere og mulige tilflyttere. Tanken har hele tiden vært at en aktiv

og sunn befolkning medvirker til å skape trivsel og bolyst for de som bor i regionen og et tiltalende image for potensielle tilreisende og tilflyttere. En region med slike ambisjoner må gripe fatt i de økende folkehelseutfordringene og arbeide systematisk med å legge til rette for at innbyggerne skal leve fysisk aktive liv. Skal vi snu uheldige utviklingstrender er det nødvendig å begynne med barn og unge og skolen er en arena der man når alle på tvers av sosiale lag og gruppetilhørighet. Prosjektet tar derfor skolen som utgangspunkt for arbeidet.

#### **4.1 Idrett i skole - implementering**

Idrett i skole involverer samtlige 22 grunnskoler i Lillehammer-regionen Etter et treårig utviklingsprosjekt, gikk Idrett i skole fom. skoleåret 2011/2012 inn i en toåring implementeringsfase. Regionrådet vedtok en implementeringsplan i juni 2011. Ambisjonen er å finne varige driftsformer ila implementeringsfasen. Regionrådet finansierer en prosjektlederstilling i prosjektperioden.

Formål: Alle elever skal være i fysisk aktivitet med moderat intensitet i minimum 60 minutter hver dag. Ansatte i grunnskolen skal få økt fokus på fysisk aktivitet og hevet kompetanse på området.

Samarbeidspartnere: kommunene, Oppland fylkeskommune, Fylkesmannen i Oppland, Norges Idrettsforbund og Olympiske komité, idrettslagene, idrettsrådene, Oppland idrettskrets, særforbund og –kretser, Landslaget for fysisk fostring m.fl.

Status: Det har vært arbeidet intensivt med kompetansehevende tiltak, mobilisering og forankring av arbeidet på skolene, koordinering av ulike aktører, innhenting av tiltaksmidler fra nasjonale og regionale finansieringskilder. For 2011/2012 har vi så langt fått midler fra fylkeskommunen, fylkesmann og NIF. Vi mottok ikke midler i forbindelse med Samhandlingsreformen. Vi har en søknad inne hos Gjensidigestiftelsen til Aktivitetskiosker.

Resultatmål 2012: Fokus på konkret og praktisk samarbeid på tvers av aktører og sektorer for å implementere fysisk aktivitet på skolene. Videreføre arbeidet med kompetansehevende tiltak i tråd med behov avdekket i evalueringen. Etablere en modell for videreføring ut over gjeldende prosjektperiode basert på de erfaringene vi har gjort oss og ikke minst de tre pilotskolenes helhetlige arbeid i implementeringsfasen.

Finansieringsbehov fra Regionrådet i 2012: Regionrådet har vedtatt å avsette kr 680 000 for 2012 og kr. 340 000 for 2013 til å finansiere prosjektlederstillingen.

#### **4.2 Fysisk aktivitet - kompetanseheving for folkevalgte og administrativt nøkkelpersonell**

Å satse på fysisk aktivitet er et riktig og viktig tiltak for å forebygge sykdom. Hevet kompetanse og en felles politisk forståelse er avgjørende for at en systematisk, langsiktig og helhetlig tilnærming til disse problemstillingene skal bli prioritert. Regionrådet fått tildelt

Lokalsamfunnsutviklingsmidler (LUK-midler) til kompetanseheving hos folkevalgte og administrativt nøkkelpersonell i kommunene. Midlene kommer fra KRD og forvaltes av OFK.

Formål: Bevisstgjøring, kompetanseheving og bedre forankring av folkehelsearbeidet som en *integret strategi* i kommunenes arbeid.

Status: Søknad innvilget høsten 2010. Kompetanseheving om folkehelse i skolen for nøkkelpersonell (rektorer, én annen ressursperson fra hver skole og representant for skolehelsetjenesten) ble gjennomført i oktober 2011. Det er besluttet at det skal gjennomføres en obligatorisk 90 minutters grunnopplæring for hele det pedagogiske personalet ved samtlige grunnskoler i regionen. Dette arbeidet er påbegynt, men vil videreføres inn i 2012. Opplæringsseansen for folkevalgte har det ikke vært hensiktsmessig å gjennomføre før nye politikere er på plass og denne har følgelig blitt utsatt.

Resultatmål 2012: Videreføre grunnopplæringen av det pedagogiske personalet, slik at alle skolene har vært gjennom dette innen utgangen av mars 2012. Det tas sikte på å gjennomføre opplæringsseansen av nye folkevalgte ila i første kvartal 2012. Dette vil både være en anledning til en generell kompetanseheving på området og til å forankre regionrådets arbeid med Idrett i skole.

Finansieringsbehov fra Regionrådet i 2012: Ingen. Gjennomføring betinger arbeidsinnsats fra prosjektleder for Idrett i skole og regionkoordinator, men er ut over det finansiert av LUK-midler.

#### **4.3 Prosjekt ”Aktiv ute i Lillehammer-regionen” - Kompetanse i utvikling av nærmiljøanlegg**

Skolegårder/nærmiljøanlegg som skaper trivsel og samhold bidrar til aktivitet og viktig sosialisering i et nærmiljø. Kunnskap om hvordan slike anlegg skal bygges fornuftig med mål om fri lek, trivsel og stimulering av ulike motoriske ferdigheter spesielt og fysikk generelt blir dermed sentralt. Regionrådet har også søkt og fått innvilget en søknad om LUK-midler til kompetanseheving i forhold til utvikling av nærmiljøanlegg i kommunene.

Formål: Formålet med prosjektet er todelt:

- Generell kompetanseheving av skoleeiere, skoleledelse, FAU og idrettsråd med mål om en mer helhetlig tilnærming til utformingen av nærmiljøanlegg/skolegårder
- Utvikle praktisk spisskompetanse i utforming og finansiering av nærmiljøanlegg/skolegårder

Status: Arbeidet er godt forankret i styringsgruppa for Idrett i skole. Det har vært foretatt en kartlegging av relevante miljøer og ressurspersoner i kommunene i regionen. På bakgrunn av denne har man satt sammen en interkommunal og tverrfaglig ressursgruppe, som kan ivareta ulike aspekter ved skolegårdsutvikling og som kan kontaktes dersom man har planer om å igangsette et slikt arbeid. Det ble gjennomført en studietur til Kristiansand for denne gruppa i mai 2011. Her er det bygget mange små og store anlegg ved skolene og kompetansen på feltet er stor. To ressurspersoner fra skolene i regionen har blitt kurset i tauløypebygging og disse har deretter gjennomført opplæring av personale fra andre skoler. Samtlige skoler har fått informasjon om tilbudet og representanter for gruppa har bistått flere skoler/FAU i forhold til utvikling av nærmiljøanlegg/skolegårder.

Resultatmål 2012: Skolegårdsgruppa er nå etablert og vil fortsette sitt arbeid i tråd med prosjektets forutsetninger. Det vil være skolenes henvendelser og behov for veiledning som vil regulere omfanget av det videre arbeidet. Det vil påløpe noe arbeidsinnsats for å utvikle dokumentasjon og materiell som kan anvendes i det videre arbeidet.

Finansieringsbehov fra Regionrådet i 2012: Ingen. Ressursgruppa vil fortsette sitt arbeid uten ytterligere kapitaltilførsel.

## 5. Øvrige prosjekter

### 5.1 Videreutvikling av Fabrikken

For at Fabrikken skal kunne utvikle seg videre er man avhengig av en ytterligere arealutvidelse. Dette fordrer at det gjøres en grundig utredning i forkant, herunder en kartlegging av markedet for nye leietakere, utarbeide konsept for innhold og planløsning, kostnadsoverslag, finansieringsmodell og arbeide mot investorer.

Formål: Befeste og videreutvikle Fabrikken som en arena for skapende næringer, gjennom å berede grunnen for en utvidelse av tilgjengelig areal i Byggetrinn 4

Samarbeidspartnere: OFK, Rambøll, private investorer m.fl.

Status: Fabrikken har opsjonsavtale for leie av 1000 nye kvadratmeter fra august 2012. Kvartalet Løkkegata 9-11 rommer ytterligere 2250 kvm. Først nå nylig har nåværende virksomhet bekreftet at den vil bli avvirket i løpet av i nær framtid. Fabrikken har lansert visjonen om et kulturkvartal i hele denne bygningsmassen og gitt innspill om dette bl.a. til Lillehammer kommunes kulturbyggplan. Et slikt kvartal vil kunne romme flere aktører og dekke flere behov enn Fabrikkens. Det er startet dialogen på et uformelt nivå med en rekke potensielle samarbeidsparter, finansierer og leietakere. Etter forhandlinger mellom Rambøll, huseier og Fabrikken ble det høsten 2011 undertegnet avtale om framleie av deler av 2 etasje til Rambøll fra 1. november 2011 og en framtidig kompensasjon fra huseier for de investeringer som er gjort av Fabrikken i 2 etasje. På denne måten har man sikret det første tilskuddet til videre utvidelse. Inngåelse av framleieavtalen er første skritt på veien mot realisering av opsjonen.

Resultatmål 2012: Fabrikken vil i 2012 ha trykk på arbeidet med videreutvikling og videre utbygging. Utvidelse av areal, og dermed potensial for leieinntekter, er en strategi for å sikre langsiktige inntekter. Det er utarbeidet plantegninger for en mulig anvendelse av nytt areal. I løpet av første halvdel av 2012 vil det bli satt fokus på å:

- Skaffe samarbeidsparter og inngå intensjonsavtaler om videre utbygging av deler eller hele kvartalet Løkkegata 9 - 11
- Skaffe videre finansiering av et forprosjekt som avklarer aktører, innhold, kostnader, finansiering

Finansieringsbehov fra Regionrådet i 2012: Det er behov for frikjøp av kapasitet hos Fabrikksjefen, for å kunne arbeide med de nødvendige utredningene og det vil også være behov for å kjøpe inn noe ekstern bistand. Regionrådet avsatte kr. 300 000 til dette formålet i 2011. Arbeid tilsvarende ca 75 % av tilskuddet vil være utført i 2011. Utredningsarbeidet vil fortsette og bli ytterligere utvidet i 2012. Resterende del av

Regionrådets tilsagn vil nyttes i denne forbindelse, evt i samfinansiering med andre kilder. Det påregnes ikke ytterligere bistand fra Regionrådet til dette arbeidet.

## **5.2 Fakkelpreisen**

Konseptet for Fakkelpreisen baserer seg på en årlig tildeling av priser til personer, foretak eller organisasjoner som har gjort noe bra for Lillehammer og omegn, som blir lagt merke til lokalt, nasjonalt og dels også internasjonalt, og som har tilhørighet i vårt område. Første prisutdeling planlegges 18. februar 2012.

Formål: Fakkelpreisen skal trekke linjene tilbake til entusiasmen, holdningene og stoltheten knyttet til Lillehammer, som ble forevist i forbindelse med OL i 1994. Ambisjonen er at prisen skal stimulere til økt selvtillit og optimisme i organisasjons- og næringslivet i Lillehammer og omegn.

Samarbeidspartnere: kommuner, OFK, privat næringsliv, organisasjoner, lag og foreninger

Status: Styringsgruppen har møter hver 2. uke og har som hovedfokus å følge opp juryarbeidet, arrangementskomiteens arbeid, finansiering, samt å ta stilling til spørsmål tilknyttet totalkonseptet rundt Fakkelpreisen. Alle juryene har avvirket separate møter og er i rute ihht framdriftsplan som sier at de nominerte skal være klar til 1. desember 2011. Prisvinnerne skal være kåret senest 31. januar 2012. Det legges opp til en ny fellessamling med alle jurymedlemmer den 7. januar 2012. Det er budsjettert med 300 000 kroner i offentlig finansiering. 250 000 er på plass og det arbeides med å reise de siste kr. 50 000. Det viktigste bidraget fra private bidragsytere er i forma v ulike barteravtaler. Det skal imidlertid også reises kr. 400 000 i kontantbidrag. Av dette er kr. 300 000 på plass og de arbeides med restfinansieringen.

Resultatmål 2012: Gjennomføre en prisutdeling med god oppslutning og publisitet den 18. februar 2012. Planen er at det skal arrangeres en fakkelfstafett som ender opp i Storgata i Lillehammer på ettermiddagen lørdag 18. februar. To av totalt åtte priser deles ut på Sigrid Undseths Plass kl 18. Deretter skal det gå fakkeltog til Håkons Hall, der showet starter kl 20. Varighet på prisutdelingsshowet er ca 1 ½ time. Styringsgruppen har besluttet at inngangsbilletter til showet skal ha en lav pris, og disse er besluttet med 100 kr for voksne, 50 kroner for barn og 200 kroner for familie. Målsetningen er å ha 1500 – 2000 personer på plass i Håkons Hall under showet. Etter prisutdelingen fortsetter en med fest i Håkons Hall

Behov for finansiering fra Regionrådet i 2012: Regionrådet støttet arbeidet med kr. 125 000 over 2011-budsjettet. Støtten var å anse som en engangsstøtte til førstegangs gjennomføring av prisutdelingen. Det påregnes derfor ikke ytterligere finansiering fra Regionrådets side.

## **5.3 Karrieresenter i Lillehammer-regionen**

Det har vært nedsatt en arbeidsgruppe som har utarbeidet en rapport som konkludere med en anbefaling om etablering av Karrieresenter etter modell av Karriere Oppland i Lillehammer-regionen. Regionrådet sluttet seg til denne anbefalingen i møte den 5. november. Det ble imidlertid uttrykt skepsis til å forplikte kommunene til medfinansiering av en ny stillingsressurs inn i Karrieresenteret, før ordningen er prøvd ut. På bakgrunn av dette ble det vedtatt at det i første omgang skal gjennomføres et utprøvningsår, der kommunenes andel av kostnadene skal dekkes av partnerskapsmidlene. Ved en eventuell videreføring ut over prøveåret skal kommunene selv dekke denne andelen.

Formål: Etablere et Karrieresenter for voksne og ungdom i Lillehammer-regionen i et samarbeid mellom kommunene, NAV og OFK. Senteret skal gi økt tilgang til veiledningstjenester for voksne og bidra til en bedre koordinering, styrking og utvikling av rådgivingstjenesten i grunnopplæringen.

Virksomheten/stillingene i dagens OPUS skal legges inn i Karrieresenteret. I tillegg skal kommunene og fylkeskommunen sammen finansiere én ny stilling inn i dette. Denne skal deles likt mellom a) karriereveiledning ovenfor voksne og ungdom i og utenfor jobb, virksomheter/tilsatte i omstilling, lærlinger og studenter, og b) YOU-koordinator med ansvar for å koordinere og styrke samarbeidet innen rådgivingstjenesten i grunnskolen og videregående opplæring. NAV skal også legge inn en 20%-veiledningsressurs i senteret.

Samarbeidspartnere: OFK, NAV, OPUS, kommunene, HiL, næringslivet

Status: Ny profil for Karrieresenteret er utarbeidet og implementert. Stillingen som Karriereveileder har vært utlyst med god søkning. Inger Holtan ble ansatt i stillingen og tiltrådte 1. august 2011. Formell åpning av karrieresenteret fant sted 15. september. Regionalt kompetanseforum er etablert. Erfaringene fra tilsvarende arbeid i andre regioner er gode. Det er for tidlig å si noe om erfaringene i Lillehammer-regionen.

Resultatmål 2012:

Stillingen er som nevnt delt i to, karriereveiledning og koordinering, styrking og utvikling av rådgivertjenesten.

A: I karriereveilederollen skal det arbeides med følgende:

- Faglig ansvar for karriereveiledning i senteret
- Veilede voksne i Karrieresenteret
- Være ressursperson for karriereveiledere/rådgivere i nettverket
- Kompetanseheving og verktøyutvikling
- Drifte faglige forum for karriereveiledere

Karriereveileder vil være tilstede i bibliotekene i Øyer og Gausdal på avtalte tider. I 2012 er målet at senteret skal gjennomføre 600 karriereveiledningssamtaler.

B: Koordinere, styrke og utvikle rådgivertjenesten i arbeidet mot frafall i det 13-årige skoleløpet. Her skal det være hovedfokus på:

- Drifte regionvis møtearena for rådgivere i ungdomsskolen/ videregående skole, jevnlig møter iht. fastsatt møteplan. Fire møter i 2012.
- Bidra til kompetanseutvikling av rådgivere i egen region. To arrangementer i 2012.
- Være pådriver for videreutvikling av lokal læreplan i utdanningsvalg i samarbeid med ungdomsskoler/videregående skoler i regionen.
- Rådgiverkoordinator er ressursperson for skolene, følger opp/veileder utfra behov og bidrar til oppdatering og videreutvikling av årshjul for elevtjenesten.
- Bistå skolene i regionen i organiseringen av infoteam og utprøving i videregående skole, for elever i 9. og 10. klasse.
- Koordinere og videreutvikle samarbeidet mellom skole og lokalt arbeidsliv.
- Bidra til å sikre gode overganger for elever fra et skoleslag til et annen. Arrangere årlig skolebesøk i videregående skole for elever fra ungdomsskolene.
- Samarbeide med skolene for systematisk kartlegging, identifisering og oppfølging av elever som står i fare for å falle fra.

Finansieringsbehov fra Regionrådet i 2012: Høsten 2010 ble det vedtatt at partnerskapsmidlene for 2011 skulle belastes med kr. 240 000 for å dekke kommunenes andel av den nye stillingsressursen inn i Karrieresenteret i første driftsår. Det ble forutsatt at kommunene selv skal dekke den kommunale andelen dersom arbeidet skal videreføres etter samme modell ut over det første året. Siden ansettelsen av karriereveilederen og oppstarten av Karrieresenteret ble forskjøvet til ettersommeren 2011, har man i praksis finansiering ut første halvår av 2012 med allerede tilsagte midler. Det forutsettes at evt videre permanent finansiering ut over prosjektperioden avklares mellom kommuner og OFK uten ytterligere bidrag fra Regionrådet.

#### **5.4 InterCity - beslutningsunderlag og alliansebygging**

Det er behov for å posisjonere Lillehammer Nord i forhold til den framtidige utbyggingen av InterCity-triangelet og det er også viktig at Lillehammer-regionen og Gudbrandsdalen kommer sterkere på banen ift å synliggjøre Dovrebanen som det mest hensiktsmessige trasévalget for en framtidig høghastighetsbane. Dette arbeidet bør skje i de nærmeste månedene, slik at dette tas med i Jernbaneverkets innspill til NTP.

Formål:

- posisjonere Lillehammer Nord (Hunderfossen/Hafjell) som endestasjon i den framtidige utbyggingen av IC-triangelet og alliere oss med endestasjonsregionene for å promotere en helhetlig utbygging av triangelet
- fremme Dovrebanen som det beste trasévalget ift en mulig høghastighetsutbygging mellom Oslo og Trondheim når/dersom denne saken aktualiseres
- fremskaffe et bedre tallgrunnlag som kan brukes i argumentasjonen, herunder trekke inn betydningen av studenter, reiselivet, arrangement, gods med mer, for å synliggjøre både reelt og potensielt trafikkgrunnlag og samfunnsmessig betydning og sikre at de offisielle utredningene har en korrekt omtale av vår region

Samarbeidspartnere: Regionrådene i Midtdalen og Norddalen, Lillehammer kommune, regionalt næringsliv

Status: Arbeidet er allerede godt i gang og forankringen er bred. Det ansees som positivt og en styrke for saken at både næringsliv og FoU-aktører engasjerer seg i arbeidet.

Resultatmål 2012:

- Sikre en tilstrekkelig oppslutning om topprioritering av Intercitytriangelet i NTP
- Sikre at Gudbrandsdalen blir valgt som trasé for en evt høyhastighetsbane mellom Oslo og Trondheim
- Sikre at Lillehammer stasjon blir en Katergori 1 stasjon
- Sikre at Lillehammer Nord (Hunderfossen – Hafjell) blir akseptert som endestasjonsregion
- Ivareta en kobling mot YOG 2016 og evt Vinterleker i 2022, ift en mulig framskynding av arbeidet

Behov for finansiering fra Regionrådet i 2012: Ingen. Arbeidet er finansiert fram til ferdigstillelse ca april 2012 med midler tilsagt i 2011. Eventuelle ytterligere behov for ressurser til å videreføre arbeidet inn mot Stortingsbehandlingen av NTP, vil måtte avklares senere.

### **5.5 Stav: næringsutvikling med utgangspunkt i hest - et forprosjekt**

Søknad til de tre regionrådene i Gudbrandsdalen om støtte til forprosjekt ”Redd dølahesten”, sendt mai 2010. Bare Regionrådet for Lillehammerregionen bevilget penger, kr 100 000,-. Forprosjektet ble derfor betydelig redusert i mål og omfang

Formål: Stav, i samarbeid med sentrale næringsaktører, skal identifisere og forankre nye, verdiskapende aktiviteter med utgangspunkt i hesten.

Samarbeidspartnere: Stav kjøre- og rideklubb, Gudbrandsdal travlag, Øyer næringsråd, Hafjell alpingsenter, reiselivet i Øyer, Landslaget for Dølahest, m.fl.

Status: Aktuelle samarbeidspartnere er identifisert. Idédugnad er gjennomført. 15 personer/organisasjoner møtte. Ifbm idédugnaden ble Magne Bjørnerud innleid som prosessleder. Oppfølgingsmøte med prosessleder er gjennomført og Styret i Stav BA har vært involvert gjennom eget møte med Bjørnerud. Aktiviteter som skal jobbes videre med/startes opp: Rideskole, istrav, aktiviteter/utstilling med brukshester og kursaktivitet rettet mot hesteeiere i samarbeid med Stav veterinærsenter.

Resultatmål 2012:

- Rideskole: Beskrive organisering og administrasjon av ny rideskole på Stav, definere målgrupper, markedsføringsplan og budsjett.
- Istrav: Planlegge og organisere konkurranse med hester på isen.
- Brukshest: Planlegge, organisere og gjennomføre aktiviteter/utstilling
- Kurs: Inngå samarbeid med Stav veterinærsenter om kursaktivitet i ny ridehall

Finansieringsbehov fra Regionrådet i 2012: Ingen. Forprosjektet fortsetter med tidligere tildelte midler.

## **6. Drift**

Det er nødvendig å avsette en økonomisk ramme for å finansiere den daglige driften av Regionrådssekretariatet i 2011. Denne rammen skal blant annet dekke:

- Kontorleie
- Leie av møterom
- Bevertning
- IT/telefon-kostnader knyttet til regionkoordinator
- Kontormateriell
- Fellesgaver/blomster fra Regionrådet ifbm jubileer ol.
- Formannskapskonferansen, felles regionråd med Midtdalen og evt bidrag til øvrige samlinger/tiltak for å forankre regionrådets arbeid

Finansieringsbehov fra Regionrådet i 2011: Det avsettes kr. 170 000 til drift i 2012

## Oversikt over nye og pågående prosjekter og økonomiske prioriteringer i 2012

Hovedsatsingsområde	Prosjekt	Tidligere tildelte midler og midler tildelt gjennom handlingsplanen for 2012		
		2012-midler	2013-midler	2014-midler
Landbruk	Mer GLØd	Fortsetter med tidligere tildelte midler		
Idrett i skole/folkehelse	Idrett i skole	680 000	340 000	
	Kompetanseheving, folkevalgte og adm. nøkkelpers.	Fortsetter med tidligere tildelte midler*		
	”Aktiv ute” – komp. i utv. av nærmiljøanlegg	Fortsetter med tidligere tildelte midler*		
Idrett/reiseliv/opplevelser				
	Snowball	600 000		
	• Prosjektledelse			
	• Turproduktet	Fortsetter med tidligere tildelte midler		
	• Arr.koordinering	Fortsetter med tidligere tildelte midler		
	• Utviklingssenter for helårs arbeidsplasser	Fortsetter med tidligere tildelte midler		
	• City Dressing –”draktering”	Fortsetter med tidligere tildelte midler*		
	• Arrangementsstøtte	500 000		
	• Utv. av ungdomsarrangement- forstudie	150 000		
	• Rekruttering av nye grupper frivillige	150 000		
	• Idrettsturisme	200 000		
	• Profilerings – TV/film	200 000		
	• Olympiatoppen Innlandet, permanent RKS	100 000	200 000	150 000
	• Idrettsmedisin - idrettslege	150 000	130 000	
	• Idrettsmedisin - ernæring/kost/idrettspsykologi	200 000	200 000	150 000
	• Lillehammer HiL Alpin	Fortsetter med tidligere tildelte midler		
	• Idrettens hus	Fortsetter med tidligere tildelte midler		
Annet	Fabrikken - utredning av byggetrinn 4	Fortsetter med tidligere tildelte midler		
	Fakkelpriisen	Fortsetter med tidligere tildelte midler		
	Karrieresenter - utprøvningsår	Fortsetter med tidligere tildelte midler		
	InterCity – beslutningsunderlag og alliansebygging	Fortsetter med tidligere tildelte midler		
	Stav – næringsutvikling, forprosjekt	Fortsetter med tidligere tildelte midler		
Drift (inkl kontorhold)		170 000		
Sum disponert		3 100 000	870 000	300 000
Udisponerte midler		400 000	2 630 000	3 200 000
Overførte midler fra 2011		165 000		
Inndratte midler fra 2011		396 000		

\* Finansierte av LUK-midler fra KRD via OFK og kommer i tillegg til partnerskapsmidlene

