



**Lillehammer**  
kommune

## **Målsettinger for forvaltningen av hjortevilt i Lillehammer kommune 2014 – 2018**



Landbrukskontoret i Lillehammer-regionen  
6. august 2014.

## **Innhold:**

1. Innledning
2. Arealgrunnlag og organisering
3. Verdi
4. Beitegrunnlaget, beiteskader på skog og elg i bynære og trafikkerte områder.
5. Viltpåkjørsler
6. Bestandsstatus
  - 6.1 Elg
  - 6.2 Hjort
  - 6.3 Rådyr
7. Målsettinger for forvaltningen
  - 7.1 Nasjonale føringer
  - 7.2 Hovedmålsettinger for forvaltningen av hjortevilt i Lillehammer kommune
  - 7.3 Mål for bestandsstørrelse, bestandsutvikling og bestandssammensetning i Lillehammer kommune
    - 7.3.1 Elg
    - 7.3.2 Hjort
    - 7.3.3 Rådyr
8. Strategier og tiltak
  - 8.1 Kunnskapsbasert forvaltning
  - 8.2 Samarbeid om hjorteviltforvaltningen
  - 8.3 Aktiv forvaltning og uttak av elg i bynære og trafikkerte områder

## 1 Innledning

I 2012 kom det en ny forskrift om forvaltning av hjortevilt. Denne trekker opp rammene for den fremtidige forvaltningen av hjorteviltet.

Etter den nye forskriften skal kommunene utarbeide kommunale planer og vedta kommunale målsettinger for utviklingen av bestandene av elg, hjort og rådyr, jf § 3.

### § 3 Mål for forvaltning av elg, hjort og rådyr

Kommunen skal vedta målsettinger for utviklingen av bestandene av elg, hjort og rådyr der det er åpnet for jakt på artene.

Målene skal blant annet ta hensyn til opplysninger om beitegrunnet, skader på skog og omfanget av viltulykker på veg og bane.

Det er viktig at de kommunale målsettingene er konkrete og etterprøvbare. Tidligere har det vært fokusert mye på fordelingen på alder og kjønn i avskytingen og målene har vært knyttet til dette. For at forvaltningen skal kunne ta hensyn til andre samfunnsinteresser som skader på skog, viltulykker og beitegrunnet er det viktig at man fastsetter konkrete målsettinger for bestandsutvikling og bestandsstørrelser. Som indikator på bestandsutvikling og bestandsstørrelse brukes "Sett elg pr. jegerdagsverk". Dette er en indikator man får fra Sett elg-dataene som blir lagt inn i Hjorteviltregisteret.

Leveområdene til både elg og hjort er store og strekker seg ofte over kommunegrensene. For å forvalte hjorteviltet på en enhetlig og bærekraftig måte er man derfor avhengig av en samordnet forvaltning innen årsleveområdene. Det er også understreket i den nye forskriften at det er ønskelig med interkommunalt samarbeid for å få en mest mulig enhetlig forvaltning av hjorteviltbestandene innen årsleveområdene.

Rettighetshavernes ansvar for den praktiske forvaltningen av hjorteviltet er videreført i den nye forskriften.

### § 19 Bestandsplan for elg og hjort

Kommunen kan godkjenne en flerårig, maksimalt 5 årig, bestandsplan for et vald eller bestandsplanområde godkjent for jakt på elg og/eller hjort, og som disponerer et areal på minimum 20 ganger minstearealet. Planen skal inneholde målsetting for bestandsutvikling og plan for den årlige avskytingen i antall, fordelt på alder og kjønn. Planens målsetting skal være i samsvar med kommunens mål for å bli godkjent.

I Lillehammer forvaltes elgen etter flerårige bestandsplaner. Det samme gjelder for hjort på Fåberg vestsida, mens Fåberg østsida får tildelt hjort etter § 21 – målrettet avskyting. I Lillehammer skal bestandsplanene for elg og hjort (Fåberg vestsida) rulleres i 2014.

## 2 Arealgrunnlag og organisering

I Lillehammer er forvaltningen av hjorteviltet godt organisert og hjorteviltet forvaltes av 2 store grunneiersammenslutninger – forvaltningsområder; Fåberg Østsides Utmarkslag og Fåberg Vestside Utmarkslag.

Tabellen nedenfor viser arealgrunnlaget til forvaltningsområdene i Lillehammer og godkjent kvote for planperioden 2009-2013.

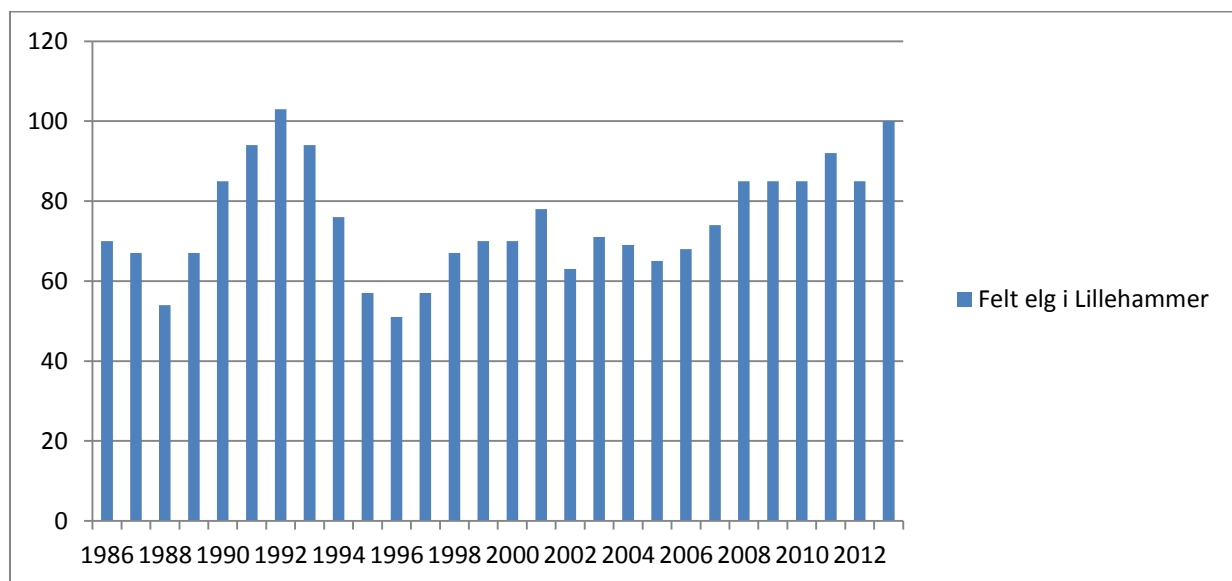
*Tabell: Forvaltningsområder for hjortevilt i Lillehammer – areal, planperioder og kvoter.*

Forvaltningsområder	Tellende areal	Planperiode	Kvote
Fåberg Østsides Utmarkslag	100 872 daa	2009 – 2013	160 elg
Fåberg Vestside Utmarkslag	227 133 daa	2009 – 2013 2011 – 2013	300 elg 48 hjort

I tillegg er det godkjent 1 vald for rådyr – Kinnlien/Aasen.

## 3 Verdi

For rettighetshaverne representerer hjorteviltet betydelige verdier. Figur 1 viser avskyting av elg i Lillehammer i perioden fra 1986 til 2013.



**Fig 1. Avskyting av elg i Lillehammer i perioden 1986 til 2013 (kilde SSB)**

I siste bestandsplanperiode fra 2009 – 2013 er det i gjennomsnitt felt 90 elger. For rettighetshaverne representerer dette en kjøttverdi solgt til jeger/jaktlag på ca kr. 1 million.

Utover kjøttverdien genererer jakta også betydelige ringvirkninger i form av leie av husvære og forbruk av ulike varer og tjenester. Den rekreasjonsmessige verdien av hjorteviltjakta er også betydelig, men den er vanskelig å fastslå. Det som er helt sikkert er at de sosiale aspektene med jakt er viktige og at jakta har en stor verdi for mange.

Denne forvaltning av hjorteviltressursene representerer også en økologisk og kortreist kjøttproduksjon hvor beiteressursene i utmarka blir utnyttet. Viltkjøtt har også en verdi i forhold til lokal foredling og verdiskaping, dette i et marked som i større og større grad etterspør viltkjøtt.

#### **4 Beitegrunlaget, beiteskader på skog og elg i bynære og trafikkerte områder**

I Norge har bestandene av elg og hjort hatt en enorm vekst fra begynnelsen av 70 tallet og frem til i dag. Som eksempel ble det i 1971 felt ca. 6000 elger i Norge og 20 år senere, i 1991 ble det felt ca. 32.000 elger – mer enn en 5-dobling på 20 år. Veksten i elgbestanden i Norge har stabilisert seg, mens bestandene av hjort fortsatt er økende.

Denne veksten i bestanden av elg skyldes både at man fikk innført "retta avskyting", og at det gjennom endringer i skogbruket - med innføring av bestandsskogbruket - ble tilgjengelig mye og godt beite. Hjorteviltet har spesielle preferanser når det gjelder beite og med den veksten som hjorteviltbestandene har hatt vil beitetrykket naturlig nok også påvirke forekomsten av ulike beiteplanter.

Når det gjelder beitegrunlaget for hjortevilt må man skille mellom vinterbeite og sommerbeite. Sommerbeite er viktigst i forhold til vekst og produksjon. I områder med stor andel trekkende bestander er det ofte vinterbeitene som er den begrensede ressursen og hvor det oppstår problemer med skogskader.

De viktigste beiteplantene til elgen er furu, bjørk, vier, einer og de såkalte ROS-artene – rognosp og selje. De beiteplantene som står høyest på ønskelista til elgen er ROS-artene, men hvilke arter som utgjør størst andel av føden til elgen vil variere fra område til område, og vil være avhengig av forekomsten av de ulike treslagene. I enkelte områder med høye bestandstettheter ser man derfor at beitegraden på ROS-artene kan være høy og i enkelte vinterbeiteområder med furu kan det være vanskelig å få forynget skogen tilfredsstillende. Undersøkelser fra Nord-Trøndelag viste en utnyttelsesgrad på ROS-artene på 80 – 90 %, på furu 40-60 % og på bjørk 10 – 15 %. Hvis de foretrukne beiteplantene i utgangspunktet er relativt sjeldne, vil hardt beite på disse artene bare påvirke beitegrunlaget i liten grad, og det vil ikke være grunnlag for å konkludere med overbeite selv om beitegraden på disse artene er høy. I de senere årene har også bjørkas betydning som beiteplante fått økt oppmerksomhet. Det er påvist at i områder med mye bjørk, så har det bidratt til god kondisjon på elgen, sammenlignet med områder hvor bjørk har utgjort mindre andel av beitegrunlaget. Dette kan bl.a. forklares med at bjørk er en robust beiteplante.

Beitegrunlaget er helt avgjørende for hvor mye hjortevilt man kan ha i et område. Det følger av de nasjonale målsettingene for forvaltningen av hjorteviltet at bestandene skal stabiliseres på et bærekraftig nivå og at bestandene ikke skal representere noen trussel for det biologiske mangfoldet.

I enkelte områder i Norge – Agder fylkene, deler av Telemark og Buskerud - har man hatt for høye bestander av elg over tid. Dette har ført til at beitenes bæreevne – sommer og vinterbeite har blitt redusert, noe som har resultert i dårlige slaktevekter og dårlig reproduksjon.

I vår region gir data over reproduksjon og slaktevekter ingen indikasjon på at det er for mye elg i forhold til beitegrunnlaget, men det er viktig å merke seg at et godt sommerbeite kan kompensere for et marginalt vinterbeite.

Hjorteviltskader på skog gjelder i første rekke elgskader på furuforyngelse og hjorteskader på gran. I begge tilfeller er dette typiske vinterskader som først og fremst opptrer i dyras vinterbeiteområder. Man kan også oppleve at elgen beiter på gran i enkelte områder vinterstid.

I Lillehammer varierer beiteforholdene mellom det som vil være høyereliggende områder med gran, bjørk, einer og vierområder som dominerende vegetasjon, til mere ordinære lavereliggende skogsområder hvor det vil være større innslag av ROS arter. Her er det gran og granboniteter som dominerer og det er relativt lite furumark. Man har ikke registrert omfattende hjorteviltskader på skogen i Lillehammer, selv om man i vinterbeiteområdene kan finne bestand hvor det har vært betydelig beiting på furuforyngelsen. Man finner også eksempler på bestand hvor det er beitet på granforyngelse, men dette er mere sjeldent.

Det er kjent fra mange områder i Norge at elgen har trekk mellom ulike sommer- og vinterbeiteområder, og at andelen elg som trekker og avstanden på disse trekkene kan variere mye. Det som i mange tilfeller avgjør både andelen elg som trekker og lengden på trekkene er beite- og snøforholdene. Dette ser man bl.a. i vår region hvor elg fra Ringsaker, Lillehammer og Øyer trekker nord- vestover og ned i Gudbrandsdalen om vinteren ved f.eks. Fåvang i Ringebru kommune, jf. resultatene fra Trekkelgprosjektet i Lillehammerregionen. På vestsida av Mjøsa og på Fåberg Vestsida har man også et kjent elgtrekk, som går til Gausdal Vestfjell og Murudalen. I Lillehammer har man også elg som trekker ned mot de lavereliggende områder på både vestsida og østsida. Dette er både lokal elg og trekkelg. Dette resulterer i at man får elg i både bebygde og trafikkerte områder.

For noen år siden etablerte det seg en god del elg – «byelg»- i området ovenfor Lillehammer. Dette resulterte i en offensiv fra rettighetshaveren som organiserte jakta slik at man fikk beskattet elgen i disse områdene hardere. På vestsida var det også tilsvarende utfordringer med elg som trakk ned i bolig- og trafikkerte områder. Her ble lagt til rette for et større uttak av elg på disse jaktfeltene – både under ordinær jakt og gjennom tillatelser om uttak etter naturmangfoldloven. På Fåberg Østsida er ordinær jakttid utvidet for å kunne håndtere elgen i bynære områder.

## 5 Viltpåkørsler

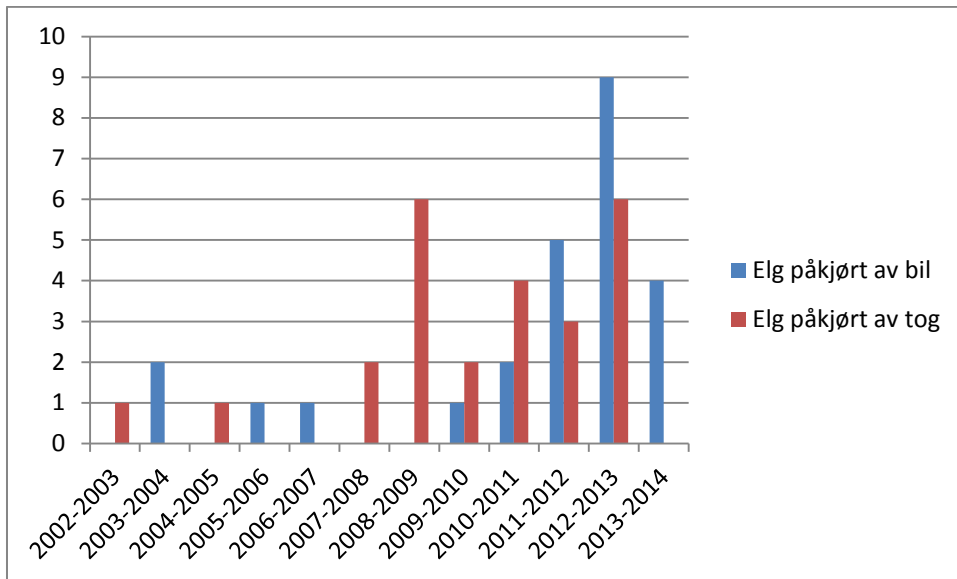


Fig 2. Elg påkjørt av bil og tog i perioden 2002 – 2014

Figur 2 viser antall elg påkjørt av bil og tog i perioden fra 2002-2003 til 2013-2014. Man ser av figuren at det har blitt påkjørt flere dyr sist i perioden og at det var i jaktåret 2011-2012 og 2012-2013 at det totalt sett ble påkjørt flest elger på veg og bane i Lillehammer, hhv 8 og 15 elger. I 2013-2014 ble det imidlertid kun påkjørt 4 elger av bil i Lillehammer.

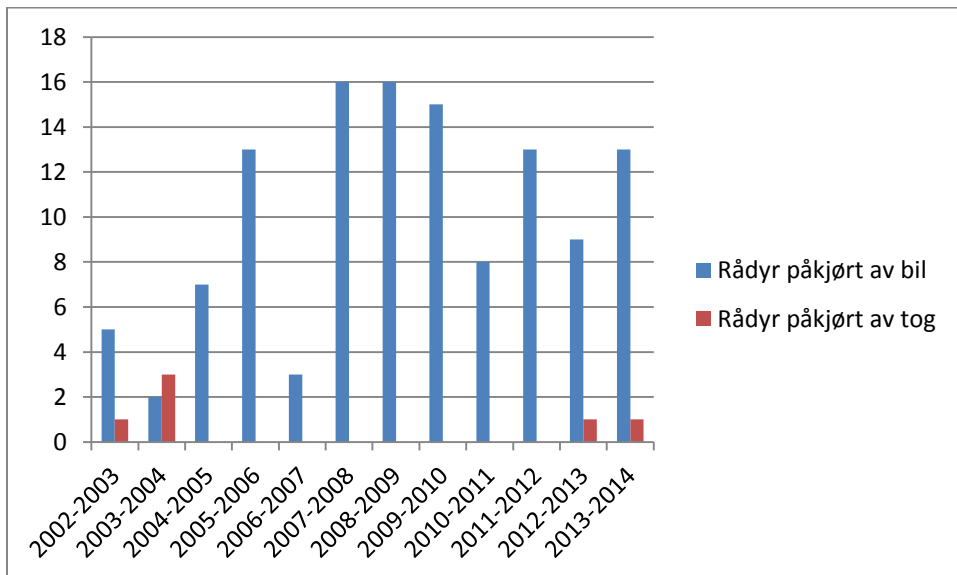


Fig 3. Rådyr påkjørt av bil og tog i perioden 2002 – 2013

Figur 3 viser statistikk over påkjørte rådyr i Lillehammer i perioden fra 2002-2003 til 2013-2014. Man ser at de fleste rådyrene blir påkjørt av bil og at antall påkjørsler varierer.

## 6 Bestandsstatus

### 6.1 Elg

#### Bestandsutvikling – som sett elg pr jegerdagsverk (jdv)

Elgbestandens nivå og utvikling i Lillehammer kan best beskrives ved bruk av "sett elg pr jegerdagsverk". Sett elg pr jegerdagsverk (jdv) er hentet ut fra innsamlet data som ligger i hjorteviltregisteret. Sett elg pr jdv viser et gjennomsnitt av hvor mange elger hver jeger ser pr dag.

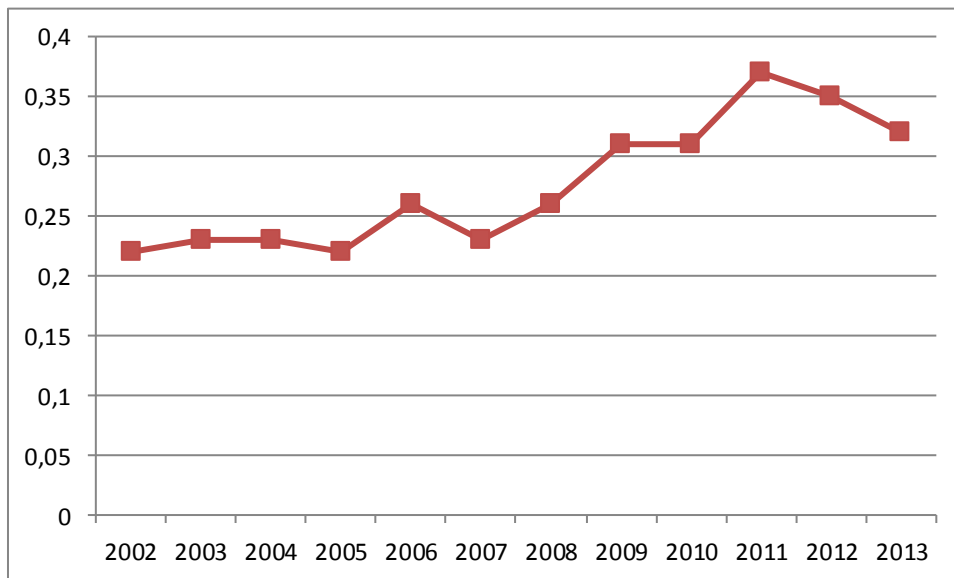


Fig4. Sett elg pr. jegerdagsverk i Lillehammer kommune.

Figur 4 viser at elgbestandens i Lillehammer har økt i perioden fra 2007 til 2011. I 2007 var sett elg pr. jdv for Lillehammer 0,23 sett elg pr jdv og i 2011 var sett elg pr jdv 0,37. Man ser videre av figur 4 at elgbestandens i Lillehammer er redusert de 2 siste årene.

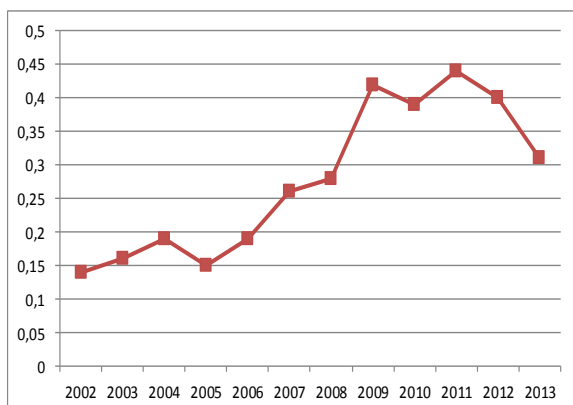


Fig 5. Sett elg pr. jdv - Fåberg Østside JFF

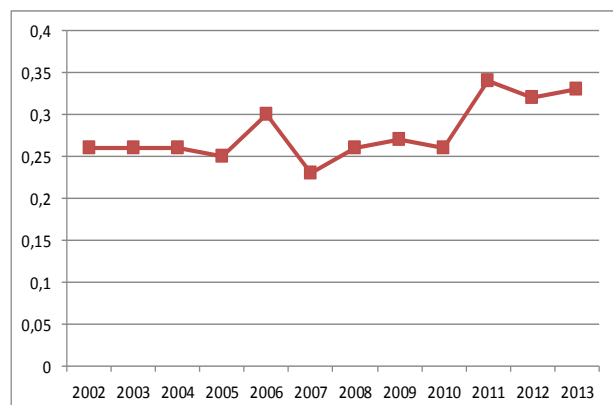


Fig 6. Sett elg pr. jdv - Fåberg Vestside Utm. lag

Figur 5 og 6 viser bestandsutviklingen på Fåberg østside og Fåberg vestside. Man ser at det er på Fåberg Østside man har hatt størst bestandsøkning, mens bestanden på Fåberg vest var



veldig stabil i perioden 2002 til 2010 hvor sett elg pr jdvd lå på ca. 0,25, mens gjennomsnittet for de 3 siste årene har vært på 0,33 sett elg pr. jdvd.

### Bestandssammensetning, produktivitet og kondisjon

Elgbestandens sammensetning, produktivitet og kondisjon i Lillehammer kan best beskrives med sett elg indikatorene sett ku pr okse og sett kalv pr ku. Sett ku pr okse er et forholdstall mellom observerte kyr (ett år og eldre) og okser (ett år og eldre). Sett kalv pr ku regnes ut ved å dele antall observerte kalver med antall observerte kuer – inklusive kviger.

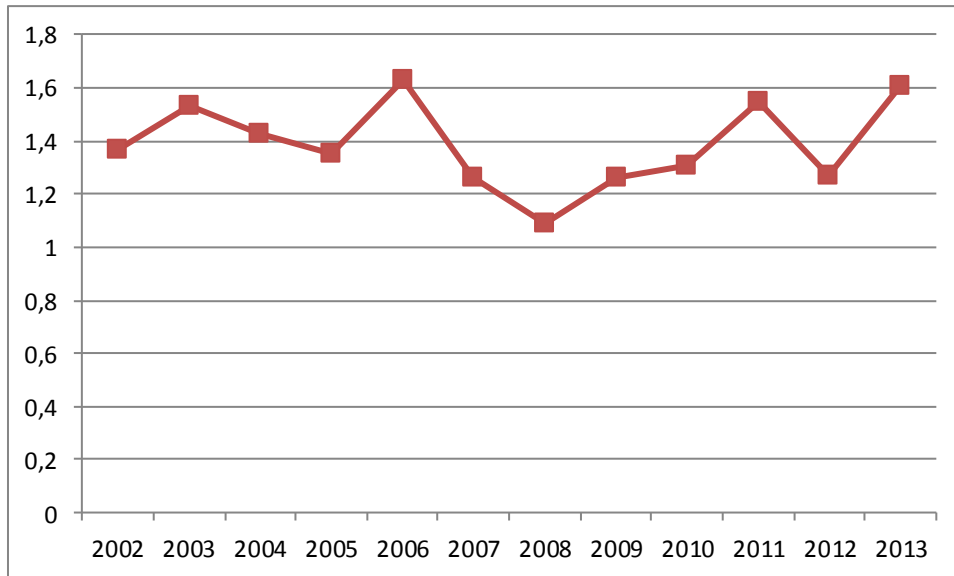


Fig 7. Sett ku pr. okse i Lillehammer kommune

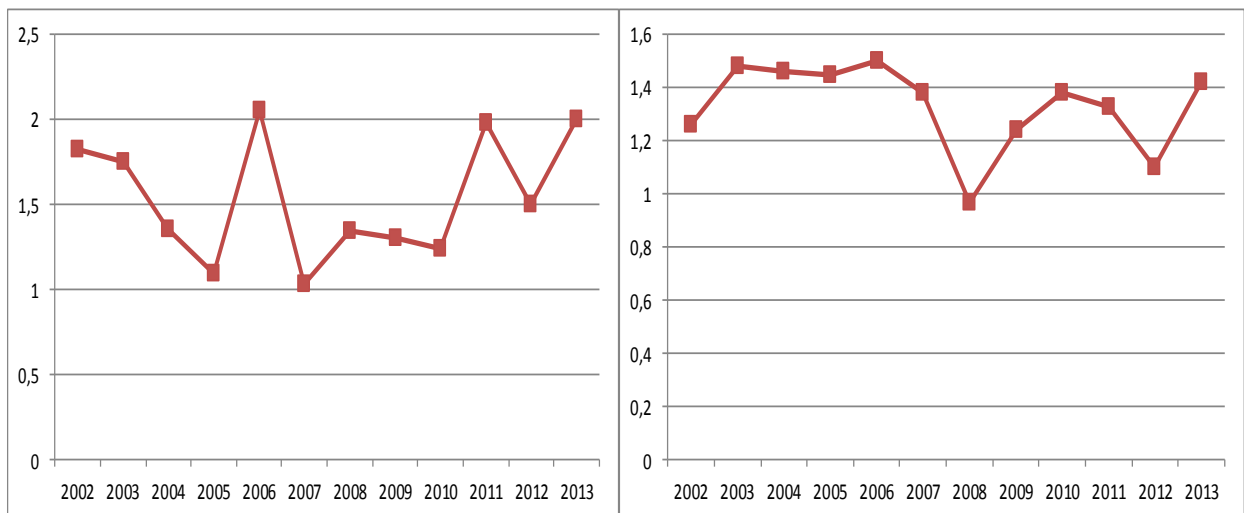
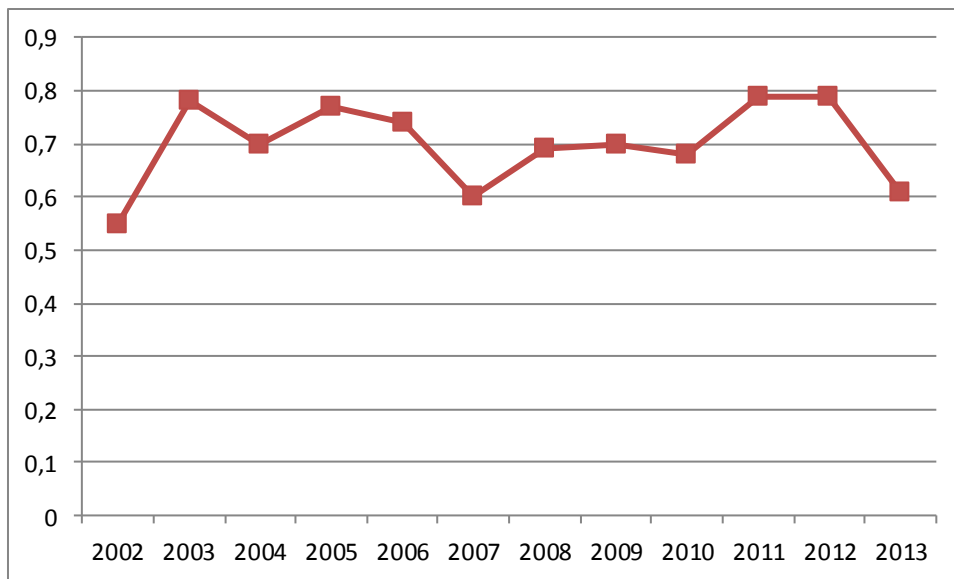


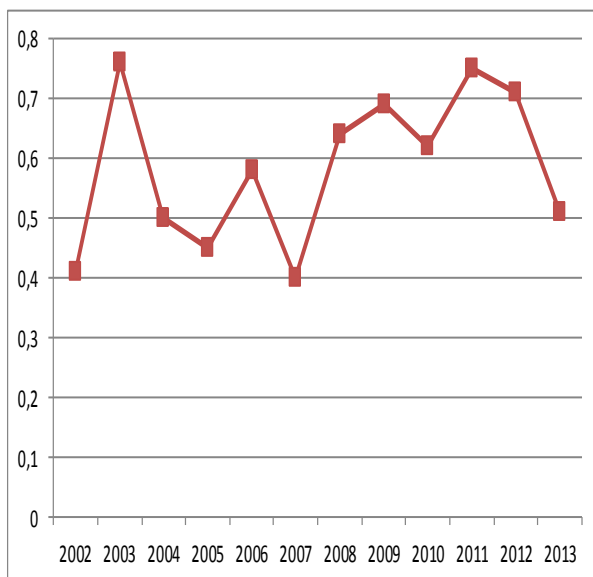
Fig 8. Sett ku pr. okse - Fåberg Østside JFF

Fig 9. Sett Ku pr. okse - Fåberg Vestside Utm.lag

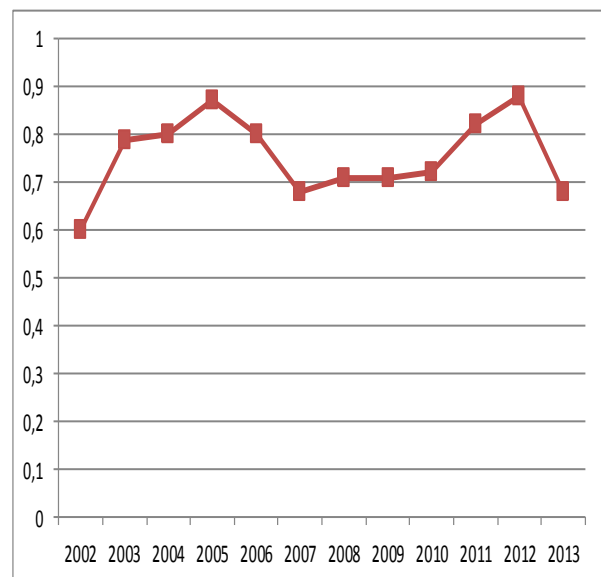
Det er anbefalt at sett ku pr okse bør ligge på ca 1,5. For siste bestandsplanperiode 2009 – 2013 hadde sett ku pr okse et gjennomsnitt i Lillehammer på 1,4. Figur 7 og 8 viser sett ku pr okse på Fåberg Østside og Fåberg Vestside.



**Fig 10. Sett kalv pr ku i Lillehammer kommune**



**Fig 11. Sett kalv pr ku - Fåberg Østside utmarkslag**

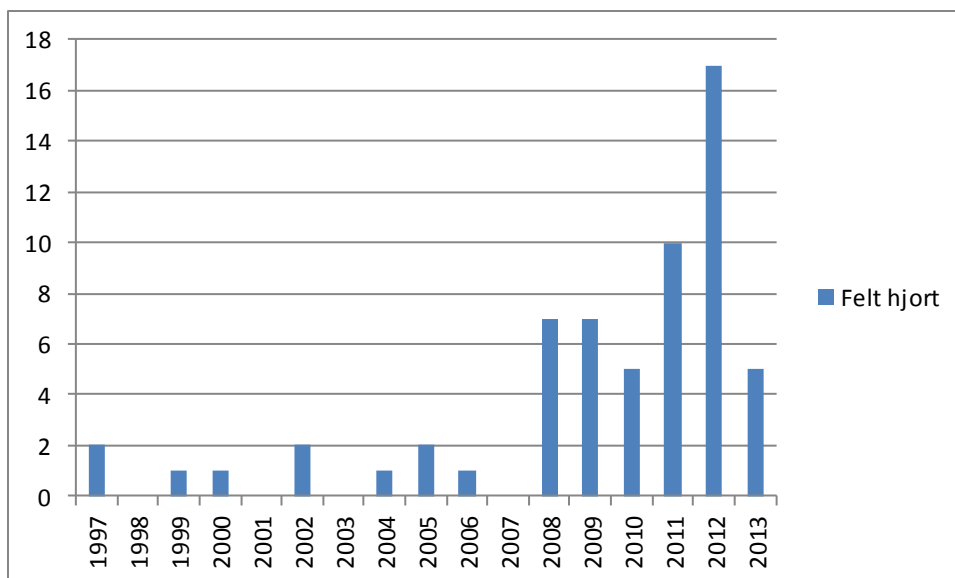


**Fig 12. Sett kalv pr ku – Fåberg Vestside utm.lag**

For Lillehammer har sett kalv pr ku stort sett variert mellom 0,6 og 0,8 i hele perioden fra 2002 til 2013. I siste bestandsplanperiode (2009-2013) har sett kalv pr ku i gjennomsnitt ligget på hhv 0,65 og 0,76 i områdene Fåberg østside og Fåberg vestside.

## 6. 2 Hjort

Hjortebestandens vekst og utvikling i Lillehammer kan best beskrives med den årlige fellingsstatistikken.

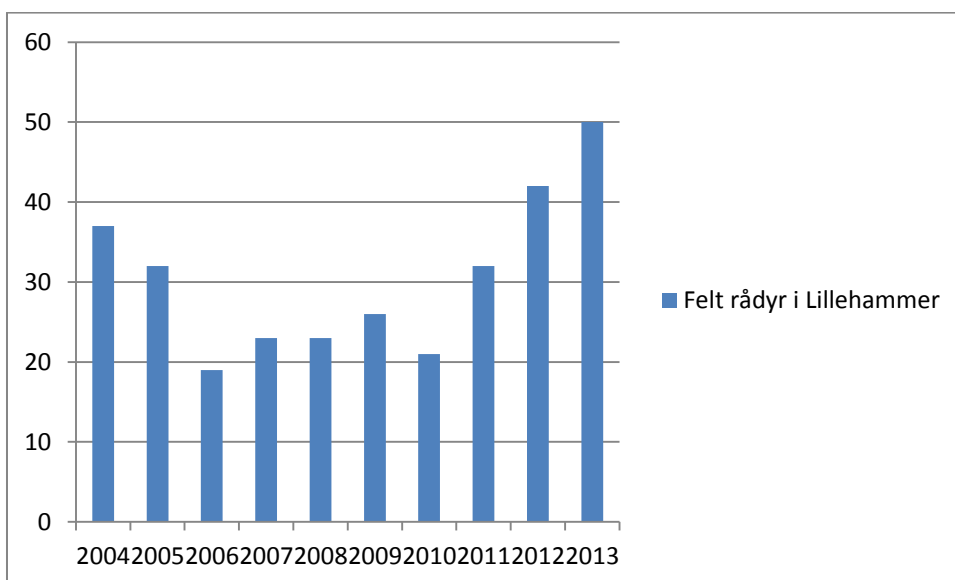


**Fig 13. Felt hjort i Lillehammer i perioden 1997 - 2013**

Fellingsstatistikken for hjort i Lillehammer viser at bestanden av hjort har vært økende. Det har utover 2000-tallet blitt skutt mindre hjort enn tilveksten. Dette skyldes at det har vært liten tradisjon for å jakte hjort og fram til 2012 var også jakttida på hjort en medvirkende årsak til at det ble jaktet lite hjort. I Lillehammer er det i hovedsak på Fåberg Vestside man har bestand av hjort.

### 6.3 Rådyr

Rådyrbestandens nivå og utvikling i Lillehammer kan best beskrives med den årlige fellingsstatistikken.



**Fig 14. Felt rådyr i Lillehammer i perioden 2004 - 2013**

Figur 14 viser felte rådyr i perioden 2004 – 2013. Det som kjennetegner utviklingen i rådyrbestandens er at den har større årlige variasjoner enn elg og hjort. Dette skyldes at det er i

en rådyrbestand er større naturlig avgang pga. predasjon fra gaupe og rev, pga. kulde og snøforhold og pga. påkjørsler.

## 7 Målsetting for forvaltningen

### 7.1 Nasjonale føringer

I Lov om viltet (Viltloven) av 1981 § 1 formålsparagrafen heter det:

Viltet og viltets leveområder skal forvaltes slik at naturens produktivitet og artsrikdom bevares. Innenfor denne rammen kan viltproduksjon høstes til gode for landbruksnæring og friluftsliv.

Dette har i hele perioden fra begynnelsen av 1980 årene og frem til i dag vært oppfattet og brukt som en overordnet nasjonal målsetting for all viltforvaltning i Norge.

I 2012 kom det en ny forskrift om forvaltning av hjortevilt. Denne trekker opp rammene for den framtidige forvaltningen av hjorteviltet, jf § 1.

#### § 1 Formål

Formålet med denne forskriften er at forvaltningen av hjortevilt ivaretar bestandenes og leveområdenes produktivitet og mangfold. Det skal legges til rette for en lokal og bærekraftig forvaltning med sikte på nærings- og rekreasjonsmessig bruk av hjorteviltressursene. Forvaltningen skal videre sikre bestandstørrelser som fører til at hjortevilt ikke forårsaker uakseptable skader og ulemper på andre samfunnsinteresser.

### 7.2 Hovedmålsettinger for forvaltningen av hjortevilt i Lillehammer kommune

Hovedmålsettingen for forvaltning av hjortevilt i Lillehammer er:

***-Bestandene av hjortevilt skal stabiliseres innenfor et nivå som til enhver tid vurderes som bærekraftig, både i forhold til bestandenes kvalitet og i forhold til virksomheten i andre samfunnssektorer.***

***-Hjorteviltbestandene skal ha en biologisk forsvarlig kjønns- og aldersstruktur og opprettholde sin naturlige genetiske variasjon.***

***-Hjorteviltbestanden skal ikke representere en trussel mot biologisk mangfold.***

***-Hjorteviltbestandene skal gi mest mulig stabil avkastning som grunnlag for en sunn økonomisk og rekreasjonsmessig utnytting.***

***-Forvaltningen av leveområder gjennom annen arealbruk skal sikre hjorteviltets krav til kvalitet og både lokal og regional funksjonalitet i et langsiktig tidsperspektiv.***

***-Hjorteviltets helsetilstand skal opprettholdes på et høyt nivå.***

*-Det skal tilrettelegges for en effektiv beskatning av høy kvalitet, som både gir et godt tilbud av hjorteviltjakt til befolkningen og som minimaliserer konfliktene med andre brukere av jaktområdene.*

*-Hjorteviltbestandene skal tilpasses et nivå som minimaliserer beiteskader på skog og innmark og som bidrar til at antall viltpåkjørsler holdes nede på et minimum.*

### 7.3 Mål for bestandsstørrelser – bestandsutvikling og bestandssammensetning i Lillehammer kommune

Det er satt som krav i de nye bestandsplanene som skal godkjennes at de skal inneholde målsettinger mht bestandsstørrelse og bestandsutvikling og at de skal være i samsvar med de kommunale målsettingene.

#### 7.3.1 Elg

De kommunale målene for bestandsstørrelse skal ta hensyn til bestandsmessige forhold som kondisjon og helsetilstand, beitegrunnet, trafikkulykker, skogskader med mer. Det betyr at det vil være en gradient fra lave bestandsstørrelser, hvor det er få konflikter i forhold til de hensynene som skal ivaretas, til bestandsstørrelser hvor det kreves mer av forvaltningen for å ta hensyn til ulike hensynsområder, og til bestandsstørrelser som helt klart vil være kritisk i forhold til et eller flere hensynsområder. De kommunale målsetningene for bestandsstørrelse synliggjøres derfor som en bestandsmatrise basert på sett elg pr jegerdagsverk. Gradienten går fra lave bestandsstørrelser, hvor det er få konflikter i forhold til de hensynene som skal ivaretas, til bestandsstørrelser hvor det kreves mer av forvaltningen for å ta hensyn til ulike hensynsområder, og opp til bestandsstørrelser som helt klart vil være kritisk i forhold til et eller flere hensynsområder. For liten eller for stor bestand vil også gi lav avkastning og dårlig produksjon. Dette vises i 4 nivåer, for lavt bestandsnivå, anerkjent nivå, hensyns nivå og kritisk nivå.

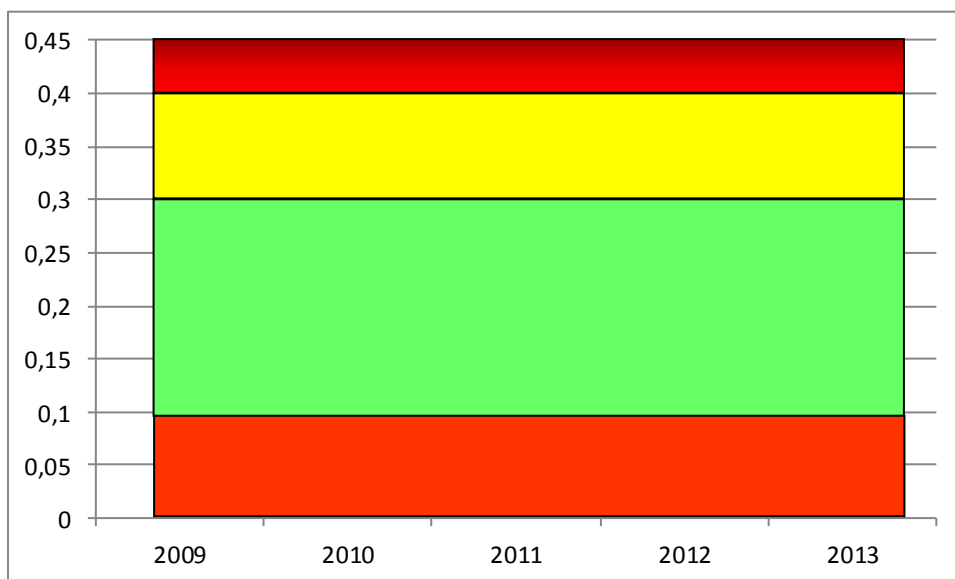


Fig. 15. Bestandsmatrise for Lillehammer kommune (sett elg pr jegerdagsverk) vist som uoptimalt nivå, anerkjent nivå, hensyns nivå og kritisk nivå.

**Mål: -Bestandene av hjortevilt skal stabiliseres innenfor et nivå som til enhver tid vurderes som bærekraftig, både i forhold til bestandenes kvalitet og i forhold til virksomheten i andre samfunnssektorer. Nivået er vist i figur 15 Bestandsmatrise for Lillehammer kommune.**

Innenfor de bestandsstørrelsene som er definert som anerkjent nivå vil det være få konflikter i forhold til andre samfunnsinteresser. En bestandsplan skal kunne godkjennes hvis den tilfredsstillende de forvaltningsmessige og formelle krav. Innen bestandsnivået vil det være knyttet usikkerhet til et eller flere hensynsområder og da vil det kreves at bestandsplanen beskriver hvordan man vil ivareta dette og det vil bli satt som et vilkår for at planen skal kunne godkjennes. Hvis det i en bestandsplan er mål om bestandsstørrelser innen det som er definert som kritisk nivå, så må bestandsplanen avslås.

Sett elg pr jegerdagsverk er en indikator for bestandstørrelser tatt ut av ”sett elg” data i hjorteviltregisteret. Sett elg pr jdv er den beste styringsindikatoren man har for bestandsutvikling i norsk hjorteviltforvaltning. Det er likevel viktig å merke seg at dette ikke er noe absolutt måleenhet for bestandstørrelse, da den vil være avhengig av bl.a. jaktterrengets beskaffenhet. Det betyr at man i områder med lite vegetasjon, i typisk fjellterreng vil se mere elg i forhold til bestandstettheten, enn det man vil kunne se i et skogsterreng. Resultater fra sett elg kan derfor ikke ukritisk sammenlignes fra område til område.

Det følger av hovedmålsettingene at hjorteviltbestandene skal ha en biologisk forsvarlig kjønns- og aldersstruktur og at hjorteviltbestandene skal gi mest mulig stabil avkastning som grunnlag for en sunn økonomisk og rekreasjonsmessig utnytting. Det er derfor et mål å opprettholde en mest mulig produktiv bestand. Utover det rent produksjonsmessige aspektet er dette viktig for å utnytte beitegrunnet på en best mulig måte. Andelen voksne dyr er også viktige for elgbestanden – dette gjelder i forhold til produktiviteten til elgkyr, men også andelen eldre okser som er viktige i forhold til brunsttidspunkt til elgkyr. Tidlig brunst fører til tidligere fødte kalver og bedre vektutvikling på kalvene.

Ku – okseforholdet sier noe om andelen kyr i forhold okser i en bestand og som nevnt ovenfor har andelen store okser en positiv betydning for bestanden. Det har vært anbefalt at ku okseforholdet bør ligge på ca. 1,5. Det er likevel slik at man kan ha relativt skjevt ku okseforhold før det resulterer i en signifikant nedgang i produktiviteten.

Produktiviteten i en elgbestand kan beskrives med sett kalv pr ku. Det er et mål at produktiviteten i elgbestanden skal være høy og da bør sett kalv pr ku holdes på et stabilt nivå over tid, eller forbedres. Det samme gjelder sett kalv pr kalvku som sier noe om andelen tvillingkalver som fødes.

**Mål: Det er et mål å opprettholde en bestand med en alders- og kjønns sammensetning som gir god produksjon. Ku- okseforholdet skal over tid ligge på ca. 1,5 og sett kalv pr ku skal holdes på et stabilt nivå eller forbedres.**

### 7.3.2 Hjort

Hjortebestanden i Lillehammer – Fåberg vestside har vokst de siste årene. Dette er en trend som man har sett i mange områder hvor hjorten har etablert seg. Det er viktig at man får forvaltet hjorten på en bærekraftig måte og at man har kontroll på bestandsutviklingen. Tidligere var jakttradisjon, kunnskaper om hjortejakt og jakttida på hjort begrensende faktorer

for en effektiv beskatning av hjortebestanden, men i dag har interessen for hjortejakt økt og jakttida har blitt lengre.

Man har i dag ingen relevante sett hjort data for hele kommunen. Fåberg vestside Utmarkslag har registrert sett hjort og disse dataene vil bli viktige fremover for å følge med på bestandsutviklingen av hjort på Fåberg vestside

***Mål: Det er et mål at avskytingen av hjort kommer opp på nivå med tilveksten og skjer gjennom rettet avskyting, og at bestanden av hjort stabiliseres – event reduseres i forhold til dagens nivå.***

### **7.3.3 Rådyr**

Rådyrbestanden har større årlige variasjoner enn elg og hjort og påvirkes i større grad av predasjon og annen avgang. For rettighetshaverne er inntektene fra rådyrjakta begrenset. Rådyret representerer likevel en viktig ressurs som kan utnyttes og beskattes bedre og det er viktig at det legges til rette for rådyrjakt. Rådyrjakta er rimelig og mere uforpliktende enn for eksempel elgjakta. Rådyrjakta er derfor viktig med tanke på rekruttering og et veldig godt alternativ for bl.a. yngre jegere.

***Mål: Det er et mål å øke beskatningen av rådyrbestanden opp mot tilveksten, slik at tilveksten i større grad blir tatt ut gjennom jakt.***

## **8 Strategier og tiltak**

### **8.1 Kunnskapsbasert forvaltning**

For å lykkes med forvaltningen av hjorteviltet, herunder nå nasjonale og lokale fastsatte målsettinger, er det nødvendig med en kunnskapsbasert forvaltning. Det er viktig at kommunen som viltmyndighet stimulerer og legger til rette for dette. Dette gjelder både i forhold til de bestands- og næringsmessige målsettingene, men også i forhold til beitegrunnet og andre samfunnsinteresser som skogskader og viltpåkjørsler.

En mest mulig kunnskapsbasert forvaltning er viktig for både kommunene som viltmyndighet og for rettighetshaverne som står for den praktiske forvaltningen.

Et viktig verktøy i en kunnskapsbasert forvaltning av hjorteviltet er hjorteviltregisteret. I hjorteviltregisteret blir bestandsdata registrert og disse dataene kan både rettighetshaverne og offentlige viltmyndigheter benyttes seg av. Dataene i hjorteviltregisteret er også grunnlaget for rapportering til overordnede myndigheter. Avgang av vilt utenom ordinær jakttid registreres også i hjorteviltregisteret. Registrering av viltpåkjørsler i hjorteviltregisteret gir et godt grunnlag for å sette inn målretta tiltak for å redusere antallet viltpåkjørsler.

***Tiltak: I kommende periode skal hjorteviltregisteret benyttes som et verktøy for en kunnskapsbasert forvaltning av hjorteviltet, som verktøy for rapportering til overordnede myndigheter og for registrering av avgang av vilt utenom ordinær jakt, herunder viltpåkjørsler.***

## 8.2 Samarbeid om hjorteviltforvaltningen

Elgen benytter seg av store leveområdet og vi vet at elgen i vår region har til dels lange sesongtrekk til og fra vinterbeiteområdene, noe som kom fram i Trekkelgprosjektet. Forvaltning av trekkende bestander er en utfordring for forvaltningen. Leveområdene til elgen går over så vel vald som kommunegrenser. Skal man lykkes med en mest mulig enhetlig og bærekraftig forvaltning, så må hjorteviltforvaltningen samarbeide over kommunegrensene. Det gjelder både for den kommunale hjorteviltforvaltningen og for rettighetshaverne. Trekkelgprosjektet la et godt grunnlag for samarbeid om forvaltningen av hjorteviltet på østsida av Lågen i Sør-Gudbrandsdalen og det er formalisert et samarbeid mellom rettighetshaverne i Ringeby, Øyer, Lillehammer og Ringsaker.

***Tiltak: I kommende periode skal kommunal viltmyndighet og rettighetshaverne gjennom samarbeid med naboerområder – kommuner arbeide for en bærekraftig og enhetlig forvaltningen av hjorteviltet innen årsleveområdet.***

## 8.3 Aktiv forvaltning og uttak av elg i bynære og trafikkerte områder

Elg som trekker ned mot by og bebygde områder, samt trafikkerte områder er en utfordring for forvaltningen. Man ser at elger som etablerer seg i nærheten av bebyggelsen og i utfart- og friluftsområder raskt tilvenner seg både forstyrrelser og nærværet av mennesker. Ofte utvikler elgene i disse områdene en adferd som oppleves som både truende og farlig. Det kan også oppstå farlige situasjoner når elg kommer inn i byområdene.

Gjennom Lillehammer går både Dovrebanen og E6 og det blir hvert år påkjørt både elg og rådyr av bil og tog. Det er et mål at vilt påkjørsler skal holdes nede på et minimum.

Det er ikke ønskelig at det etablerer seg elg i bynære og trafikkerte områder. Dette krever en aktiv forvaltning og målrettede uttak av elg i områder hvor disse utgjør en vesentlig ulempe på andre samfunnsinteresser.

***Tiltak: I kommende periode skal kommunal viltmyndighet og rettighetshavere gjennom en aktiv forvaltning og et målrettede uttak forhindre at det etablerer seg elg i bynære og trafikkerte områder. Det skal søkes samarbeid med naboerområder og andre myndigheter for å redusere antall påkjørsler på veg og bane.***