

Risikovurdering covid-19 Lillehammer kommune – uke 4

Kommuneoverlegen på Lillehammer utarbeider ukentlig risikovurdering med utgangspunkt i Fhi sin ukereport, MSIS-data, og lokale forhold.

Nasjonalt

I uke 3 er det så langt rapportert om 282 nye pasienter innlagt i sykehus med påvist covid-19, hvorav 141 (50%) med covid-19 som hovedårsak til innleggelsen. Dette er en foreløpig 21 % økning i nye innleggelses med covid-19 som hovedårsak (117 i uke 2). Antallet innleggelses for covid-19 (hovedårsak) øker for første gang på fem uker. Dette er forventet etter en kraftig økning i smitte i samfunnet de siste ukene. Likevel er det en lav andel av meldte tilfeller (<0,3%) som legges inn i sykehus for covid-19. Dette skyldes sannsynligvis at omikronvarianten gir mindre alvorlig sykdom og flere har beskyttelse etter vaksinasjon.

Blant innlagte pasienter med covid-19 som hovedårsak var 29% uvaksinert, 28% hadde fått to doser og 37% tre doser. Grunnvaksinerte som er blitt innlagt i sykehus med covid-19 som hovedårsak har høyere medianalder, og en større andel av dem har underliggende medisinske tilstander som gir moderat eller høy risiko for alvorlig forløp av covid-19, sammenlignet med de uvaksinerte.

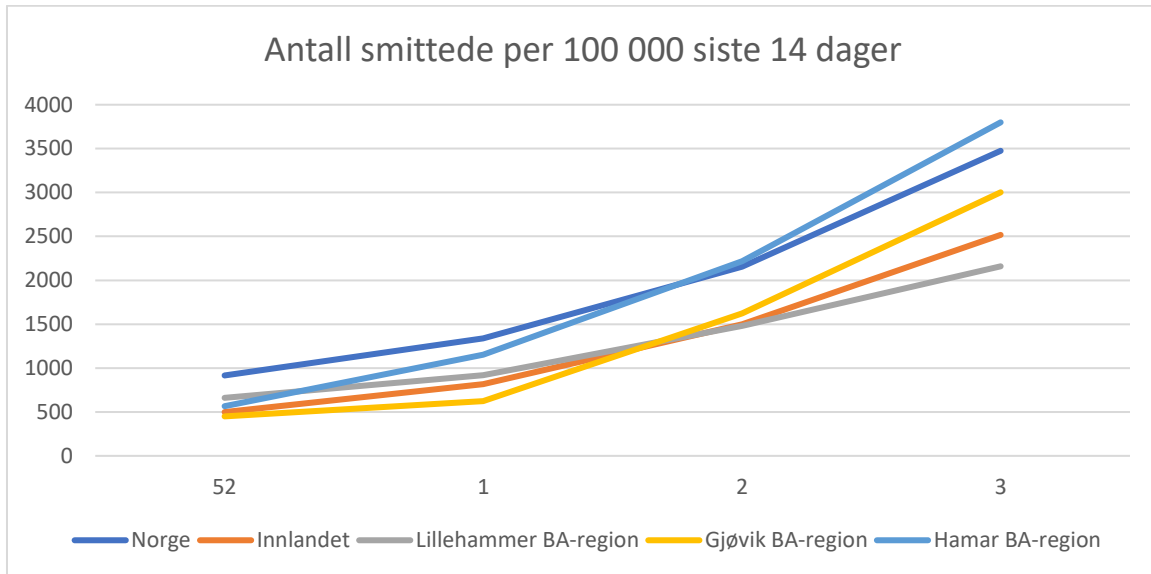
I uke 3 var antall innlagte på intensivavdeling 17 (18 i uke 2), og det var registrert 26 dødsfall assosiert med covid-19 (24 i uke 2).

Det er foreløpig meldt 117 477 tilfeller av covid-19 i uke 3, 62 % økning fra uke 2 (72 707). Dette er det klart høyeste antall meldte tilfeller på en uke så langt i pandemien. Antall meldte tilfeller øker i alle aldersgrupper, størst var økningen blant de mellom 6 og 19 år.

Lillehammer

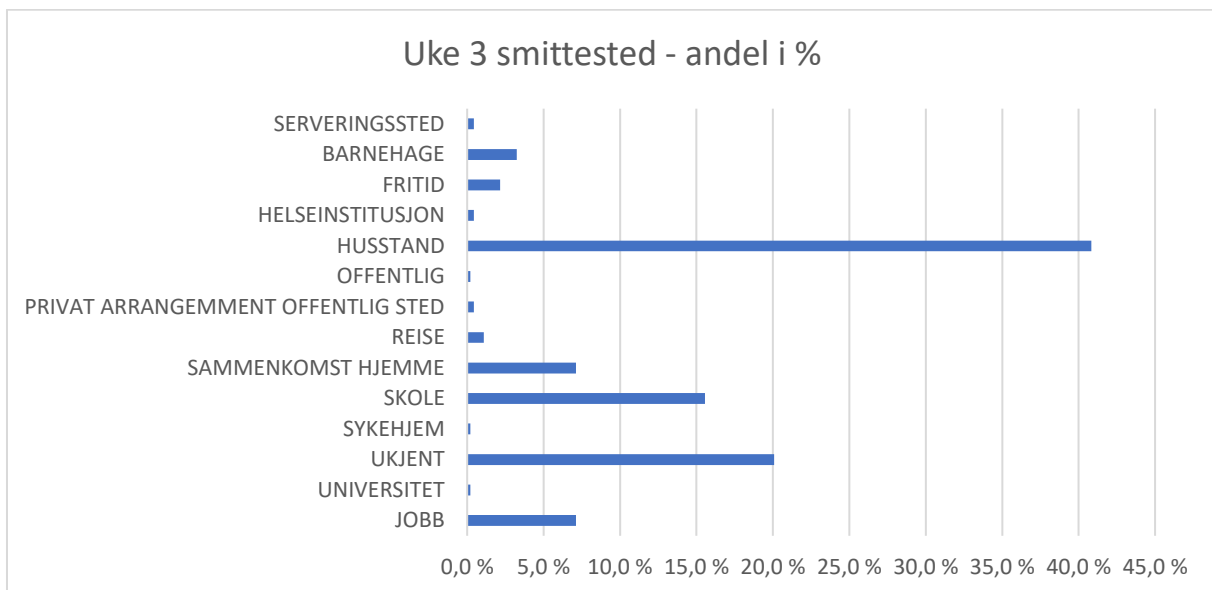
Antall tilfeller forrige uke	450
Antall smittede per 100 000 siste 14 dager	2789
Personer testet (PCR-test. Hurtigtest for hjemmetesting kommer i tillegg)	849 (3% av befolkningen)
Andel av befolkning vaksinert 1.dose	83,1% (+0,2)
Andel 16 år og eldre vaksinert 1.dose	94,6%
Andel av befolkning vaksinert 2.dose	77,3%
Andel 16 år og eldre vaksinert 2.dose	92,4%
Andel av befolkning vaksinert 3.dose	50,7%

Smitten stiger på Lillehammer og det var 450 registrerte tilfeller i uke 3, og det er omikronvarianten som dominerer. Smitteøkningen er en nasjonal trend. Kommunen ligger over gjennomsnittet i Innlandet, men lavere enn landsgjennomsnittet. Det forventes økende smitte fremover.



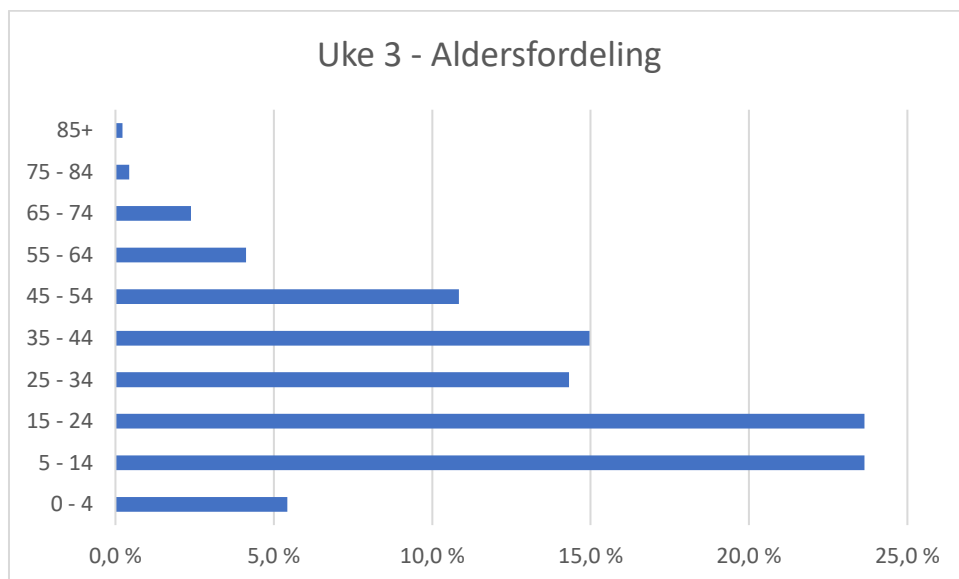
Figur 1. Oversikt over antall smittede per 100 000 innbyggere siste 14 dager, fordelt på lokale bo- og arbeidsregioner. Antall på y-aksen og ukenummer på x-aksen.

De fleste smittes i husstand og samlinger i private hjem (47,9 prosent).. Det er økende andel smittede på skoler. Dette håndteres med testing i berørte miljø. Det er nå smitte i varierende grad på de fleste skoler i kommunen.



Figur 2. Andel smittede på Lillehammer fordelt på smittested kartlagt etter smittesporing.

På Lillehammer er hovedvekten av smittede under 55 år (92,8%). De fleste er fullvaksinert eller barn og risiko for alvorlig forløp er derfor lav.



Figur 3. Fordeling av smittede i aldersgrupper, andel i prosent.

Det påvises jevnlig smitte i kommunens helsetjeneste som håndteres etter gjeldende retningslinjer. Det var ikke noen større pågående utbrudd i kommunens helsetjeneste i uke 3.

Det er foreløpig god tilgang på hurtigtester i kommunen. PCR-test er kun nødvendig for bekreftelse av positiv hurtigtest (selvtest) og ved spesiell indikasjon etter klinisk vurdering. Personer som har fått oppfriskningsdose trenger ikke lenger å bekrefte positiv selvtest med pcr.

Det er høy vaksinasjonsdekning i kommunen, og 92 prosent av de over 16 år har fått to doser. Uvaksinerte har høyere risiko for alvorlige forløp. Med økende smitte er det viktig at uvaksinerte takker ja til vaksine for å beskytte seg selv. Det er flere som uvaksinerte som starter sin vaksinasjon hver uke.

I Innlandet var det i uke 3 seks personer som ble innlagt på sykehus med covid-19 som hovedårsak, mot 4 i uke 2.

Generelt

Høy vaksinasjonsdekning beskytter godt mot alvorlig koronasykdom. Alvorlig covid-19 rammer særlig middelaldrende uvaksinerte og eldre fullvaksinerte personer med underliggende sykdom. Uvaksinerte bør starte sin vaksinasjon. Alle over 18 tilbys nå oppfriskningsdose.

Testkapasiteten er god på Lillehammer.

Kapasiteten på smittesporing er presset etter vedvarende økt smitte siste uker. Innbyggere bes om å registrere positive prøvesvar for covid-19 på kommunens nettsider. Veiledning fra smittesporingsteamet vil i større grad være basert på skriftlig informasjon fremover. Innbyggere må i større grad sette seg inn i regler for isolasjon, og reglene for karantene og testing for nærkontakter. Oppfølging fra kommunens smittesporingsteam vil i større grad være basert på skriftlig veiledning fremover. De med spesielle behov vil fortsatt få individuell oppfølging.

Influensa og andre luftveisvirus

Nivået av andre påviste luftveisagens enn koronavirus har sunket over flere uker og nærmer seg et lavt nivå. Andelen som rapporterer luftveissymptomer var i uke 2 på 5,7 %, mot 8 % i uke 44.

I ukene opp til jul var det sett en økning i influensa tilfeller som stagnerte jul og nyttår. Antall med påvist influensa har vært stabil siste ukene og forekomst er fortsatt lav for årstiden (0,4% av testede).

Risikovurdering Lillehammer

Epidemien drives nå av omikronvarianten. Sist uke økte også antall nye covid-19 positive innleggelse i sykehus (alle årsaker) og med covid-19 som hovedårsak. Det ventes videre økning i flere uker.

Å bli smittet kan skje alle. Det er da en fordel å være vaksinert.

Smitten øker, men det er lav sykdomsbyrde lokalt. De fleste smittede er under 55 år og de fleste er vaksinert. Det forventes økt sykefravær relatert til covid-19 fremover og helsetjenesten og virksomheter må forberede seg på dette. Det er god tilgang på tester og kommunen har oversikt i smittesporingsarbeidet, men kapasiteten i smittesporingsarbeidet er presset.

Risikonivået lokalt vurderes mellom scenario 1 og 2 (scenario 1: Lavt nivå på innleggelse og ingen betydelige konsekvenser av smittespredning for samfunnet/ scenario 2: Et noe høyere nivå av innleggelse og smittespredning som påvirker samfunnet i noe grad).

Følgende er viktig:

- Uvaksinerte bør ta vaksine. De over 45 år og risikogrupperne bør ta oppfriskningsdose!
- Ta en test hvis du har symptomer eller er nærkontakt til en smittet.
- Ved positiv test:
 - Registrer prøvesvar på kommunens nettsider
 - Følg regler for isolasjon og karantene:
<https://www.helsenorge.no/koronavirus/karantene-og-isolasjon/#hva-gjelder-for-deg>
- Barn bør skjermes for tiltak og oppleve så normal og forutsigbar hverdag som mulig.

Se på Helsenorge.no eller kommunens hjemmesider for oppdatert og fullstendig informasjon om gjeldende regler og anbefalinger.

Morten Bergkåsa
Kommuneoverlege