



VEDLEGG 04

# Kvalitetsprogram

Skysstasjonsområdet (bebyggelse)

Detaljregulering for Skysstasjonsområdet, Lillehammer

Dato: 04.04.24

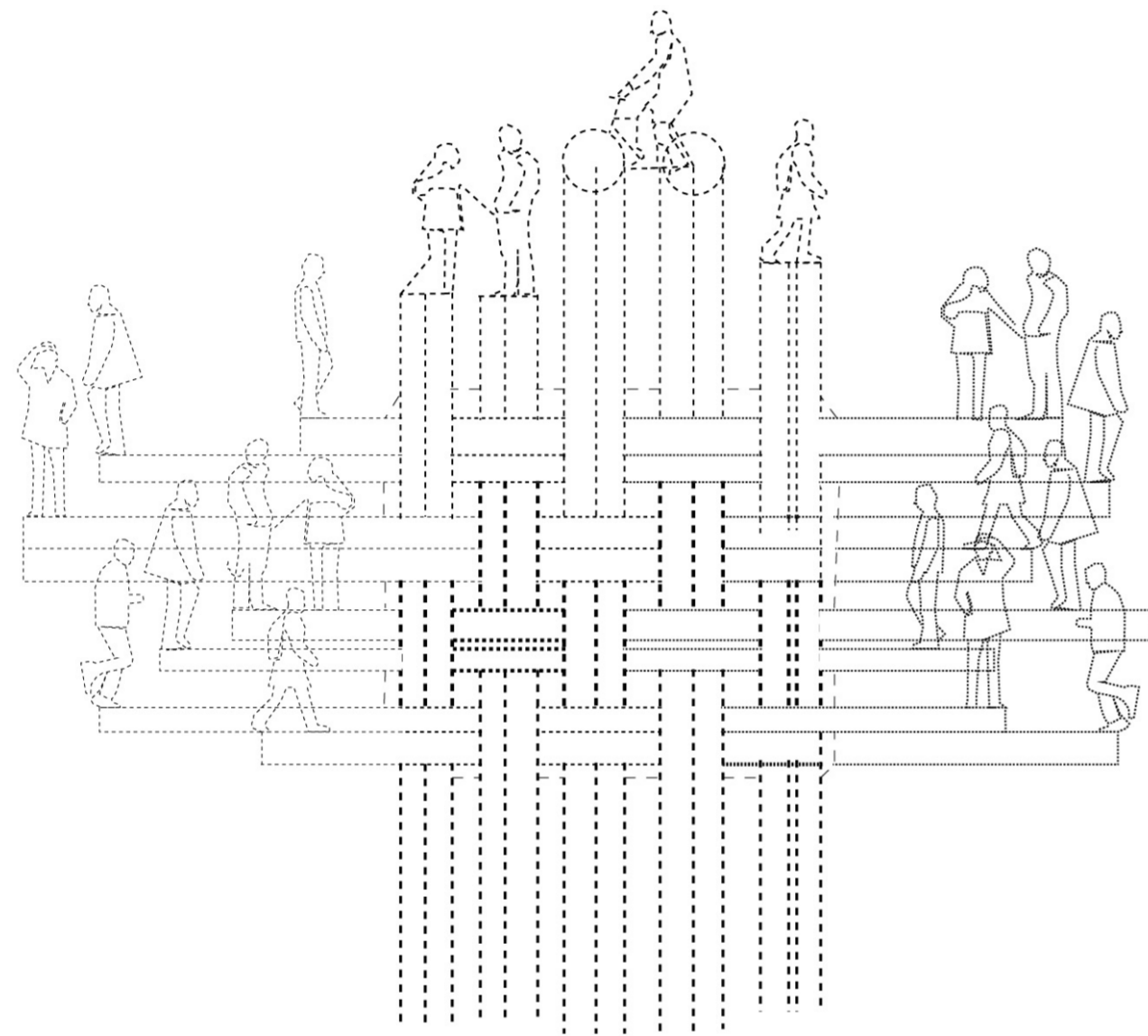
DRMA

61.11819° N, 10.45962° E

DRMA®



# Innhold



Innhold	5
Introduksjon	6
<hr/>	
<b>Skysstasjonsområdet (bebyggelse/Torggutua)</b>	<b>12</b>
<hr/>	
-Utforming	14
-Fasader	22
-Materialitet	26
-Bærekraft	28
-Byrom	30
-Landskapsgrep	32
-Mobilitet	34

COPYRIGHT

Hel eller delvis gjengivelse  
av denne publikasjonen er  
tillatt med kildehenvisning.

FORSIDEFOTO

DRMA

UTGITT AV

DRMA

REKVIRERES

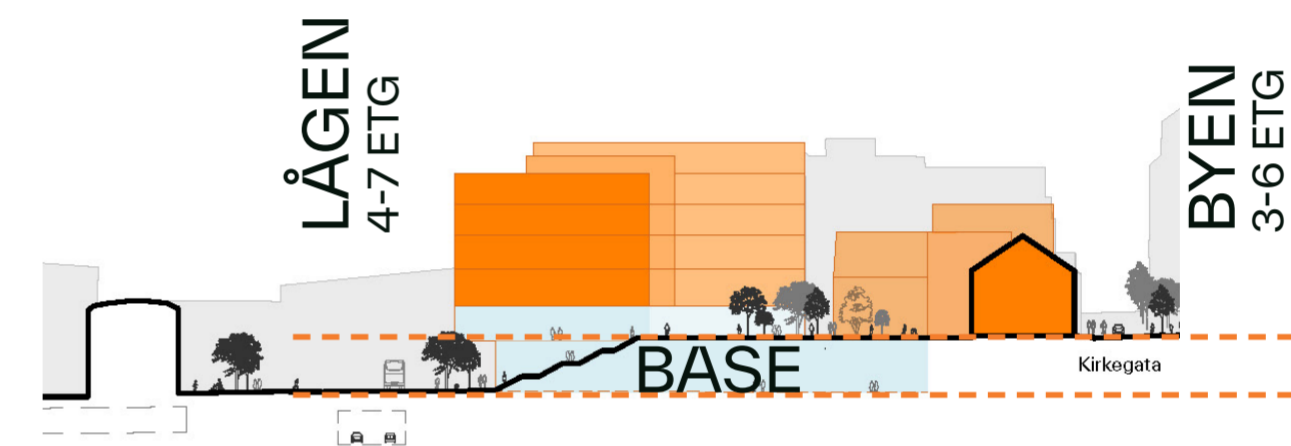
# INTRODUKSJON

Forhold knyttet til dokumentet og begreper



## Forklaring dokument

Dette kvalitetsprogrammet skal underbygge planbestemmelsene og gå mer i detalj på løsninger for de viktigste temaene for utforming, fasader, materialitet, bærekraft, byrom og mobilitet. Dokumentets mål er å sikre en god kvalitet og fastsette prinsipper som skal tas til følge i prosjektet. Hver side viser relevante planbestemmelser og knytter prinsipper opp mot disse.

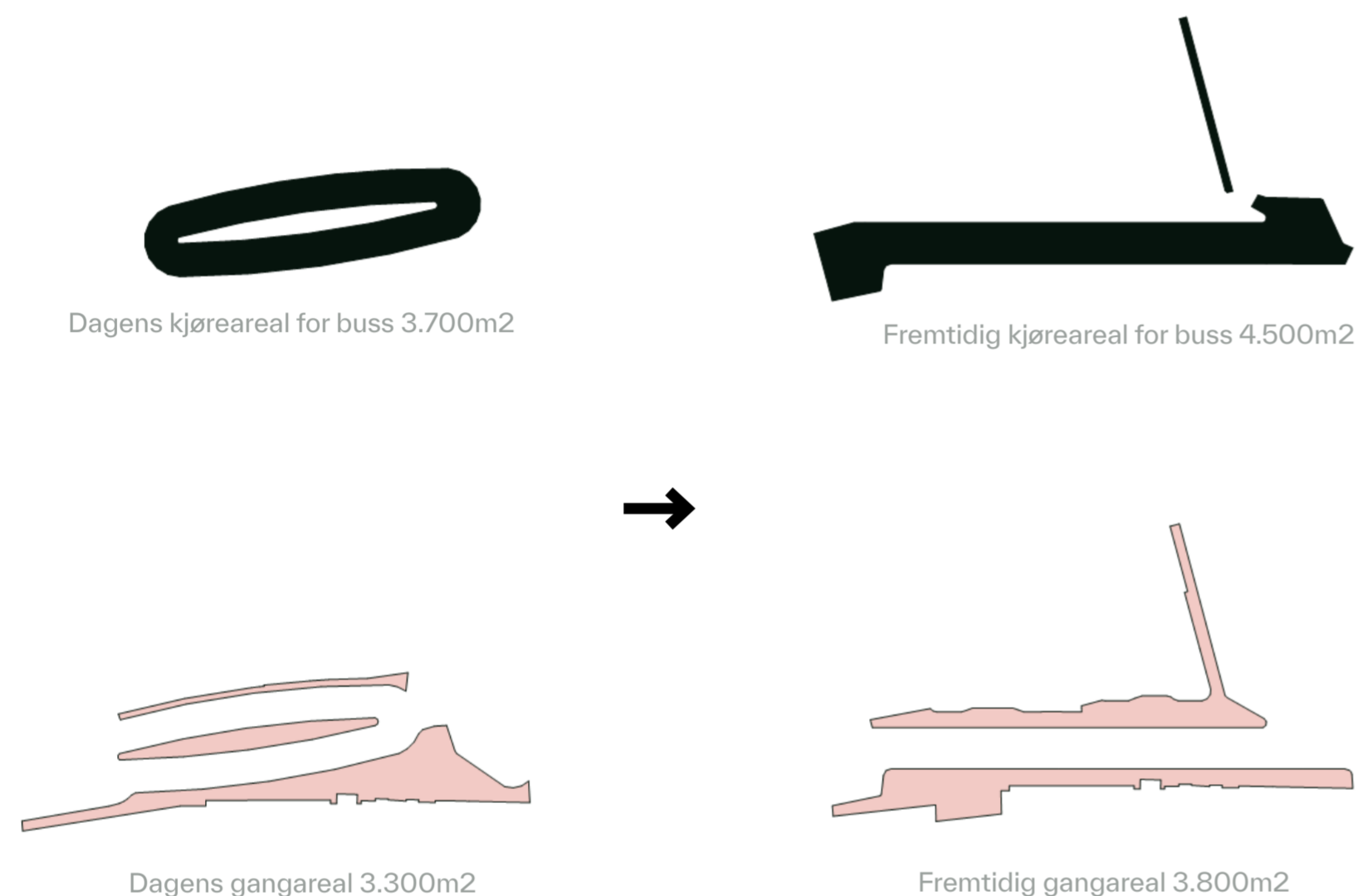


## Forklaring begreper

- **Base** brukes som begrep for første etasje og mesanin som starter på bakkenivå mot Skysstasjonen og graver seg inn i terrenget. Store deler av disse etasjene er under terreng, men har fasader mot Skysstasjonen og deler av Jernbanegata. Sett fra Lågen/Skysstasjonen vil derfor byggene være på 4-7 etasjer, mens sett fra Byen/Kirkegata vil det være 3-6 etasjer.

# INTRODUKSJON

Forhold knyttet til ny gateterminal



## *Nytt busskonsept, tilpasset fremtidens løsninger*

- Utløsende faktor for prosjektet er en ny og forbedret gateterminal, tilpasset dagens og morgens bussløsning. Utfyllende beskrivelse rundt løsninger er beskrevet nærmere i Rambøll sin "Trafikk og mobilitetsplan" samt Urban Creators Buss og mobilitetsredegjørelse i DR for Skysstasjonsområdet.



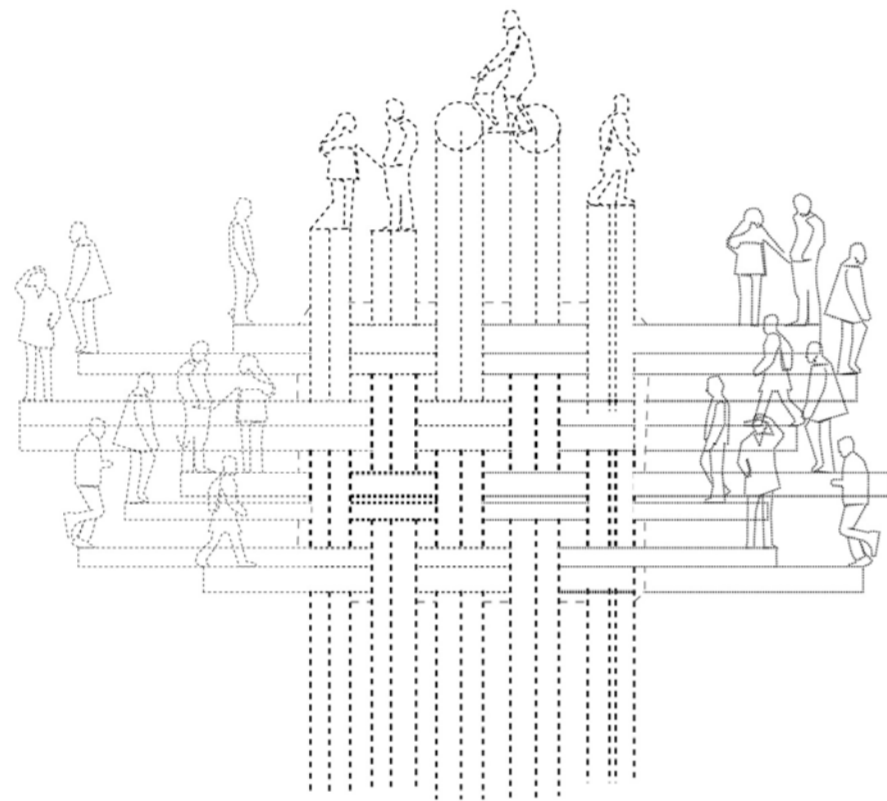
## *Ny gateterminalen*

- For å legge til rette for fremtidens mobilitets løsninger og bymessig utvikling, skal det bygges en mer fremtidsrettet og kompakt busskonsept med stor fleksibilitet. Løsninger her er beskrevet nærmere i Rambøll sin "Trafikk og mobilitetsplan" samt Urban Creators Buss og mobilitetsredegjørelse i DR for Skysstasjonsområdet.



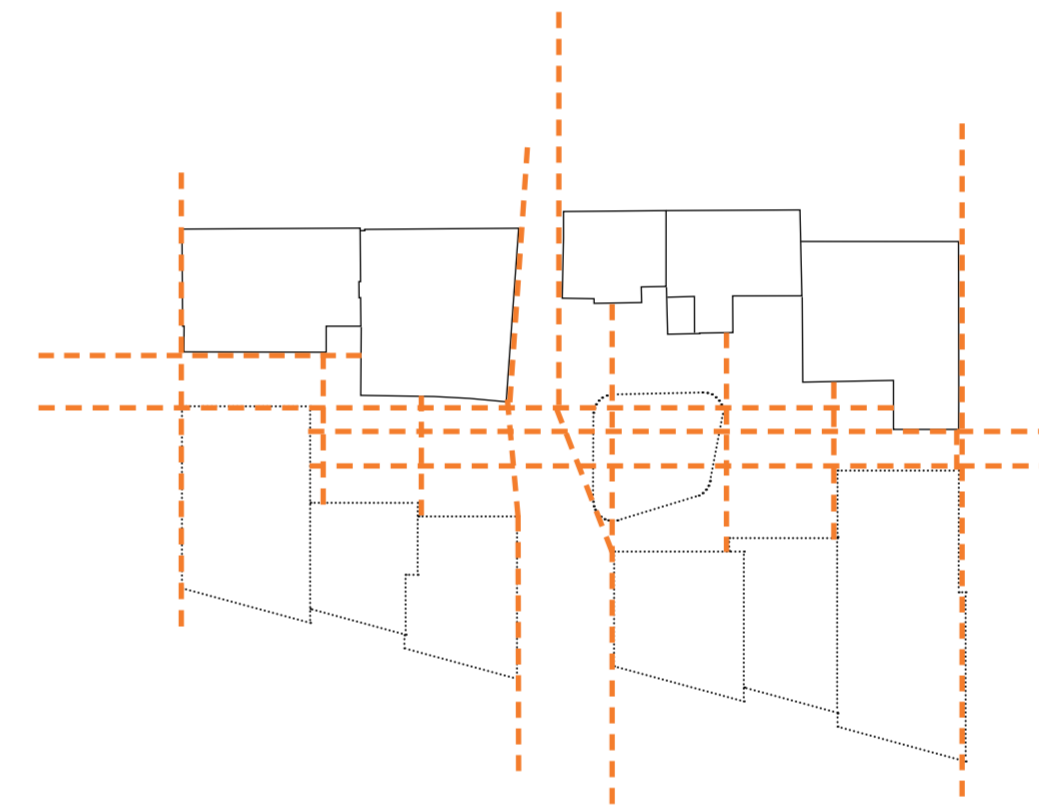
# INTRODUKSJON

Forhold knyttet til Torggutua



## *Sambrukshus = Flettverkshus*

- Sambrukshuset er robust i sin fleksibilitet. Husets brukere vil endres gjennom tidene og bygget fremstå ulikt basert på innhold, men sammenstillingen av bygg og mengden ulike brukere på samme sted er konstant - Ett flettverk. Bygget forankres i lokal håndverkstradisjon og tenkes som et flettverk - Flettverkshuset.



## *Flettverkshuset - Byveven*

- Flettverkshuset vever seg inn i byveven med en bevisst holdning til skala, nedtrapping som følger nabobygg og materialitet som holder et høyt kvalitetsnivå for å skape en verdig inngangsport til Lillehammer by.





61.11819° N, 10.45962° E

Torggutua



### 6.1.1. Utforming

- a. Ny bebyggelse skal utformes med et nåtidig formspråk, og ta hensyn til omgivelsene og de bevaringsverdige bygningene når det gjelder volum, fasadeuttrykk og bebyggelsesstruktur. Det skal tilstrebes et samspill mellom ny og eksisterende bebyggelse som gir et helhetlig bygningsmiljø.
- b. Ny bebyggelse skal ha et helhetlig arkitektonisk uttrykk når det gjelder takform, fasadematerial- og fargebruk.
- d. Fasadelengde mot gate skal som hovedregel samsvare med opprinnelig eiendomsstruktur eller ha en oppdeling som tydelig gjenspeiler eksisterende fasadelengder i kvartalet.
- g. Takene skal utformes som en del av tiltakets samlede arkitektoniske uttrykk.
- h. Vegetasjon og beplantning og volumutforming skal bidra til å oppnå en menneskelig skala.

# UTFORMING

Omforent med byen



## Fullføre kvartalsstrukturen

- De nye byggene skal fullføre kvartalsstrukturen mot Jernbanetorget og gi et helhetlig uttrykk sammen med eksisterende bebyggelse. Byggene skal ha et godt samspill med eksisterende bygg når det kommer til fasadelengder og sprang i fasader.



## Oppdelte fasader

- Fasader mot gater skal være oppdelte for å unngå lange ensidige fasadelengder, samt gjenspeile eksisterende fasadelengder i kvartalet.



## Nedtrapping i høyde

- Taklandskapet skal tilpasses høyden på eksisterende nabobygg med en nedtrapping fra nord til kirken i syd. Denne nedtrappingen skal forsterke de oppdelte fasadene og gi et variert uttrykk fra Skysstasjonen.



### 6.1.1. Utforming

- a. Ny bebyggelse skal utformes med et nåtidig formspråk, og ta hensyn til omgivelsene og de bevaringsverdige bygningene når det gjelder volum, fasadeuttrykk og bebyggelsesstruktur. Det skal tilstrebes et samspill mellom ny og eksisterende bebyggelse som gir et helhetlig bygningsmiljø.
- b. Ny bebyggelse skal ha et helhetlig arkitektonisk uttrykk når det gjelder takform, fasadematerial- og fargebruk.
- d. Fasadelengde mot gate skal som hovedregel samsvare med opprinnelig eiendomsstruktur eller ha en oppdeling som tydelig gjenspeiler eksisterende fasadelengder i kvartalet.
- g. Takene skal utformes som en del av tiltakets samlede arkitektoniske uttrykk.
- h. Vegetasjon og beplantning og volumutforming skal bidra til å oppnå en menneskelig skala.

# UTFORMING

Omforent med byen



## *Samspill med eksisterende*

- De nye byggene skal gi et helhetlig uttrykk sammen med eksisterende bebyggelse. Dette gjøres gjennom materialbruk, fasade-elementer, etasjehøyder og fasadelengder.



## *Gi plass*

- Byggene skal fremheve og gi nok lys og luft til vernet bebyggelse. Byggenes oppdeling mot byrommet skal bidra til å fremheve de eksisterende nabobyggene. Dette gjøres ved å gi mer luft til byggene rundt gutua så de får mer lys og har gode siktlinjer.



## *Menneskelig skala*

- Byggevolumene skal ha en variasjon som bidrar til en menneskelig skala. Eksempler på dette er paviljongen med lavere byggehøyde og en plassering som deler opp byrommet, og de overdekkede inngangssonene som danner en arkade mot byrommet. Vegetasjon og beplantning legges i felt spredt utover byrommet og skal bidra til å bryte opp skalaen.



### 6.1.1. Utforming

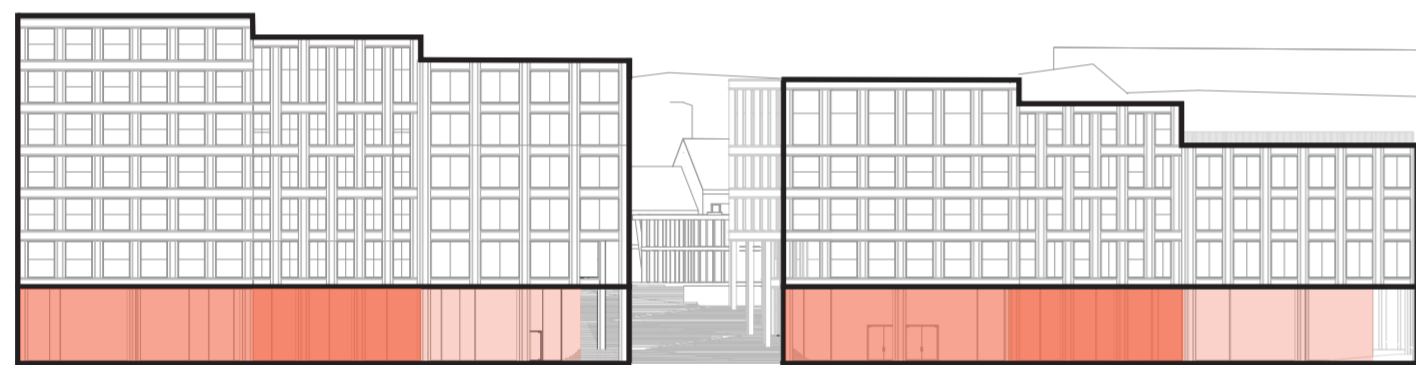
- c. Fasader på gateplan skal ha en utadvendt utforming.
- f. Det skal være innganger eller andre spesielle kvaliteter i fasaden. Hovedinnganger skal trekkes noe inn fra fortauet eller markeres på annen måte i fasadene.

### 6.2.3. Utforming

- a. Langs Jernbanetorget skal første etasje tilrettelegges for forretning, bevertning eller annen utadrettet virksomhet som har åpne fasader og innganger på gateplan.
- b. Forretninger og bevertning skal ha hovedinngang for publikum fra gate eller gårdsrom.
- c. Det tillates utendørs aktiviteter og uteservering i tilknytning til virksomheten. Dette må innpasses innenfor feltet.
- d. Ny bebyggelse skal utformes slik at den tar opp høydeforskjellene i terrenget.
- e. Fasader mot gårdsrommet skal være åpne og utadrettet.

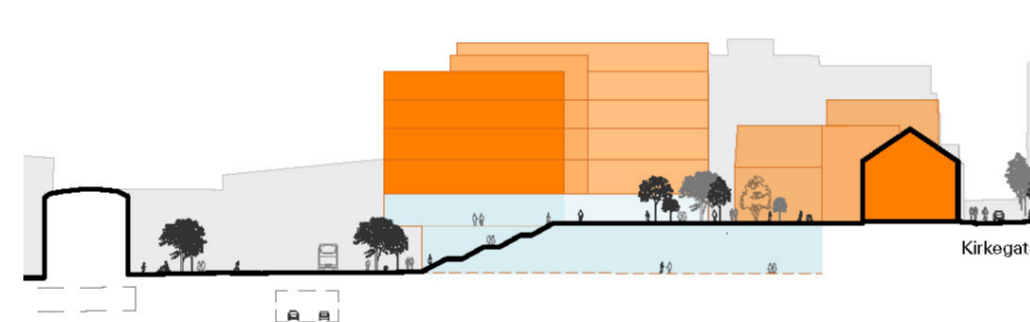
# UTFORMING

Første-etasje



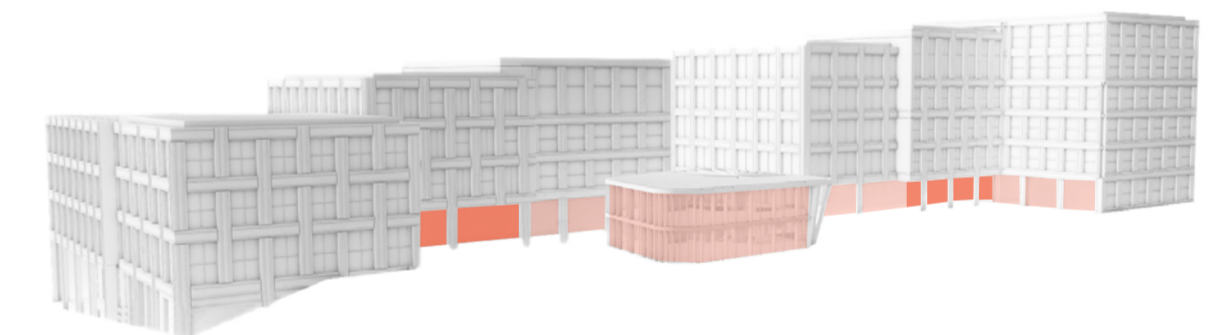
## Basen

- Fasader på gateplan skal være åpne og være med på å aktivisere Jernbanetorget. Funksjonene skal være utadrettede.
- Hovedinnganger plasseres ut mot Jernbanetorget for å aktivisere gaten.



## Tilpasset terrenget

- Basen legges på gateplan ved Jernbanetorget og tar opp høydeforskjellen i terrenget.
- Høydeforskjellen integreres i utformingen av byrommet for å skape gode forbindelser mellom Jernbanetorget og byen.



## Byrommets fasader

- Et nytt byrom legges på toppen av basen. Fasader ut mot byrommet skal være åpne og ha funksjoner som er utadrettede.
- Hovedinnganger plasseres ut mot byrommet for å aktivisere dette.



### 6.1.1. Utforming

- d. Fasadelengde mot gate skal som hovedregel samsvare med opprinnelig eiendomsstruktur eller ha en oppdeling som tydelig gjenspeiler eksisterende fasadelengder i kvartalet.
- f. Det skal være innganger eller andre spesielle kvaliteter i fasaden. Hovedinnganger skal trekkes noe inn fra fortauet eller markeres på annen måte i fasadene.
- h. Vegetasjon og beplantning og volumutforming skal bidra til å oppnå en menneskelig skala.

### 6.2.5. Byggegrenser

- b. Mot Jernbanetorget skal første og andre etasje trekkes minimum 1,5 meter inn fra byggegrensen. Inntrekningen skal varieres slik at det skapes overdekkete byrom og slik at de gjenspeiler tredelingen av volumene mot Jernbanetorget.
- c. Mot gårdsrommet skal fasaden for etasjen som ligger på nivå med gårdsrommet trekkes tilbake der det er hovedinnganger slik at det skapes overdekning i byrommet og markering av inngangspartier.

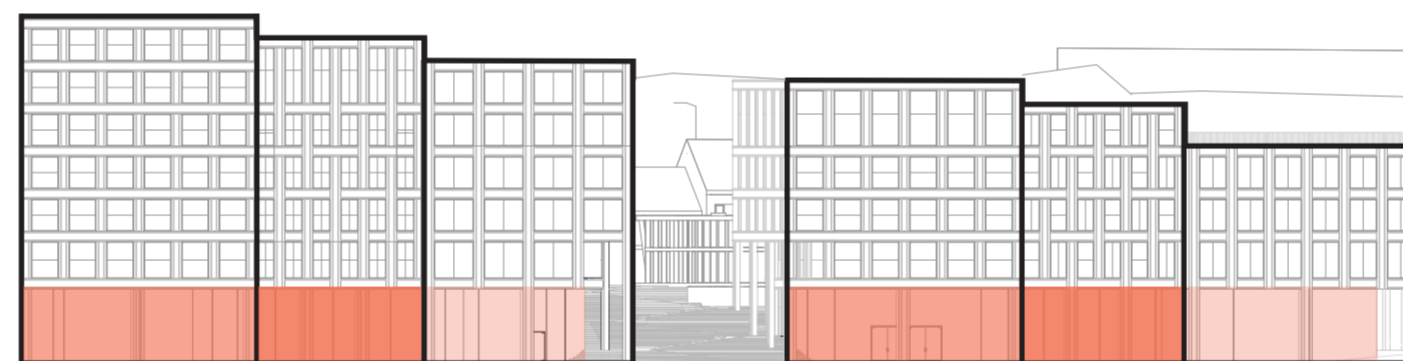
# UTFORMING

Første-etasje



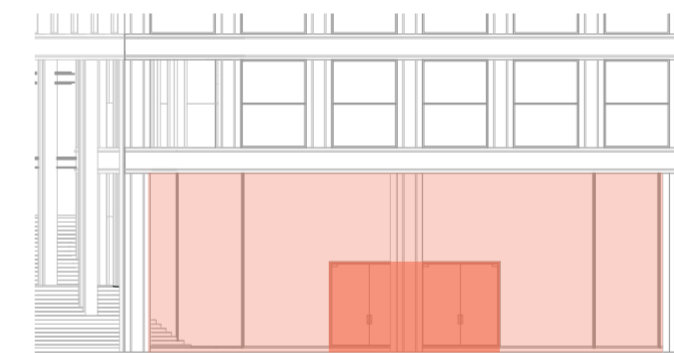
*Inntrekking*

- Basen skal trekkes inn mot Jernbanetorget for å fremheve basens særpreg i prosjektet som en viktig del av sambruksbygget.
- Inntrekkingen skal også skape overdekkede oppholdsarealer og inngangspartier.



*Tredeling*

- Inntrekkingen skal varieres for å videreføre oppdelingen i volumene oppover i etasjene og skape variasjon i uterommene.



*Hovedinnganger*

- Hovedinnganger skal markeres og utføres med overdekning av utkragende byggevolum. Dette gjelder både i basen og andre etasjen som ligger ut mot byrommet.



### 6.1.1. Utforming

- a. Ny bebyggelse skal utformes med et nåtidig formspråk, og ta hensyn til omgivelsene og de bevaringsverdige bygningene når det gjelder volum, fasadeuttrykk og bebyggelsesstruktur. Det skal tilstrebes et samspill mellom ny og eksisterende bebyggelse som gir et helhetlig bygningsmiljø.
- b. Ny bebyggelse skal ha et helhetlig arkitektonisk uttrykk når det gjelder takform, fasadematerial- og fargebruk.
- g. Takene skal utformes som en del av tiltakets samlede arkitektoniske uttrykk.

### 6.2.3. Utforming

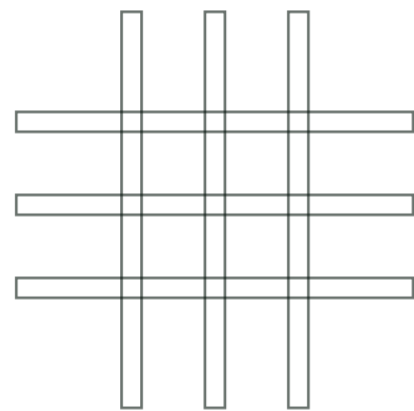
- a. Langs Jernbanetorget skal første etasje tilrettelegges for forretning, bevertning eller annen utadrettet virksomhet som har åpne fasader og innganger på gateplan.
- b. Forretninger og bevertning skal ha hovedinngang for publikum fra gate eller gårdsrom.

### 6.2.4. Materialbruk

- a. Det skal benyttes konstruksjons- og fasadematerialer som har gode aldrings- og miljøegenskaper og som bidrar til at den nye bebyggelsen har et godt samspill med en eksisterende bevaringsverdig bebyggelse i området.

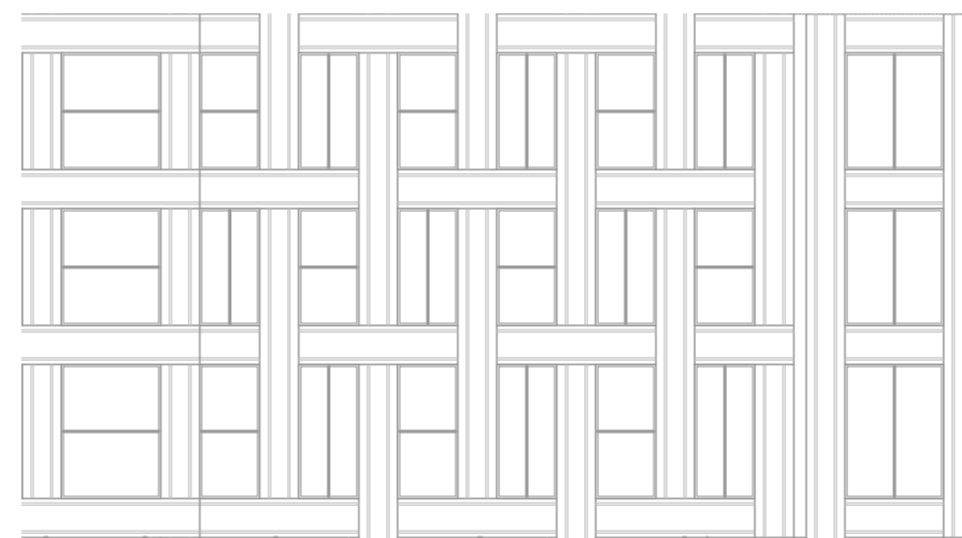
# FASADER

Arkitektur og Identitet -  
Et bygg for generasjoner



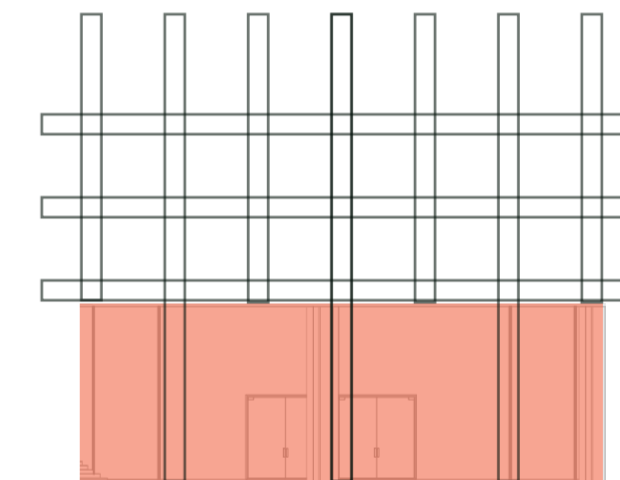
*Gridet*

- Flettverkshusets identitet gjenspeiles i fasaden.
- Bygget skal ha et overordnet grid.



*Fasadeflett*

- Innenfor gridet skal det være variasjon i bredde og utforming av fasade-elementene per bygg.
- De vertikale og horisontale båndene skal ha detaljerte og gjennomtante skjøter for å oppnå en effekt av fletting.



*Basen*

- Fasader på gateplan skal være åpne og være med på å aktivisere byrommet.
- Funksjoner her skal være utadrettede.
- Hovedinnganger skal markeres og utføres med overdekking av utkragende byggevolum.



### 6.1.1. Utforming

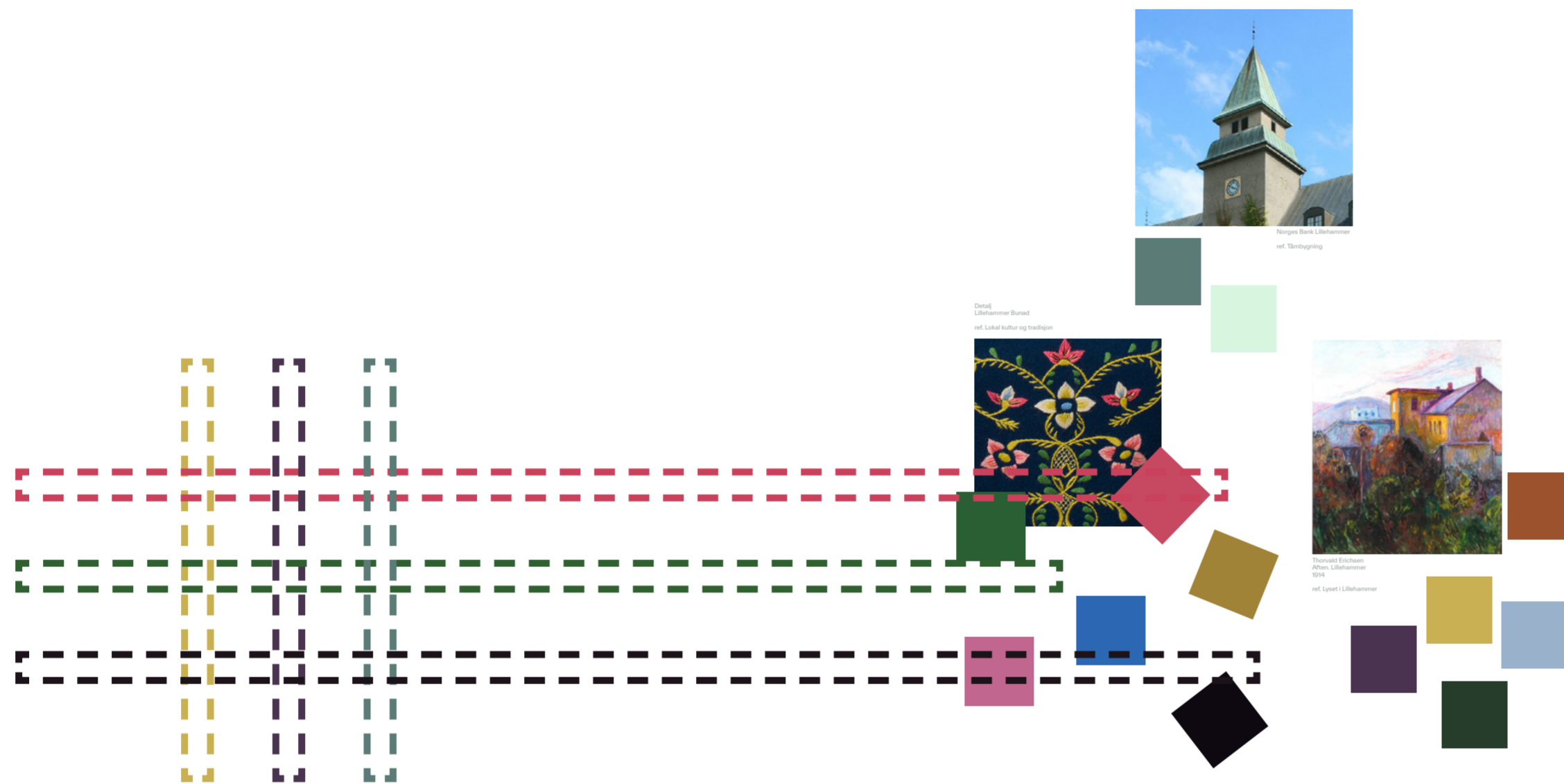
- a. Ny bebyggelse skal utformes med et nåtidig formspråk, og ta hensyn til omgivelsene og de bevaringsverdige bygningene når det gjelder volum, fasadeuttrykk og bebyggelsesstruktur. Det skal tilstrebes et samspill mellom ny og eksisterende bebyggelse som gir et helhetlig bygningsmiljø.
- b. Ny bebyggelse skal ha et helhetlig arkitektonisk uttrykk når det gjelder takform, fasadematerial- og fargebruk.

### 6.2.4. Materialbruk

- a. Det skal benyttes konstruksjons- og fasadematerialer som har gode aldrings- og miljøegenskaper og som bidrar til at den nye bebyggelsen har et godt samspill med en eksisterende bevaringsverdig bebyggelse i området.

# FASADER

Arkitektur og Identitet -  
Et bygg for generasjoner



*Fasadeuttrykk- Rød tråd*

Som en portal til Lillehammer by skal materialvalg og fargebruk i fasaden være representativ for stedets identitet og kvalitetsbevissthet. Fargepalett, materialitet og ornamentikk bygges på lokale identitetsmarkører og tilpasses lokale forhold og kontekst. Fasadeuttrykket skal inneha en rik variasjon i samspill med nærmiljøet.

*Lillehammer-paljetten*

Lillehammer preges av stor variasjon i fargebruk og materialitet i det fysiske bybildet, en rik kulturarv som gir et raust bibliotek av materialitet og ornamentikk å bygge på, samt en natur som farges av det særegne lyset over fjellene og elven. Denne farge- og materialpaletten setter standard for et variert fasadeuttrykk med lokal forankring.



*Identitetsmarkører*

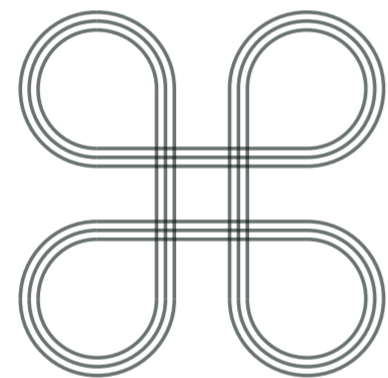
Detaljering og ornamentikk i fasade-elementene er inspirert av Lillehammers historie og tradisjoner. Flettverk, ullvareindustri og OL er noen av identitetsmarkørene som har blitt tolket inn i fasadene.



- 6.1.1. Utforming  
 e. Det skal benyttes robuste og holdbare materialer som i løpet av hele bygningens livssyklus har liten påvirkning på miljøet.
- 6.2.4. Materialbruk  
 a. Det skal benyttes konstruksjons- og fasadematerialer som har gode aldrings- og miljøegenskaper og som bidrar til at den nye bebyggelsen har et godt samspill med en eksisterende bevaringsverdig bebyggelse i området.
- 5.1.2. Utforming  
 b. Materialer og løsninger skal ha gode aldringsegenskaper og være lette å vedlikeholde.

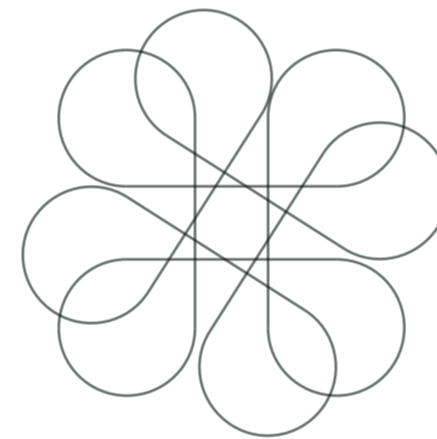
# MATERIALITET

Robusthet og lokal identitet



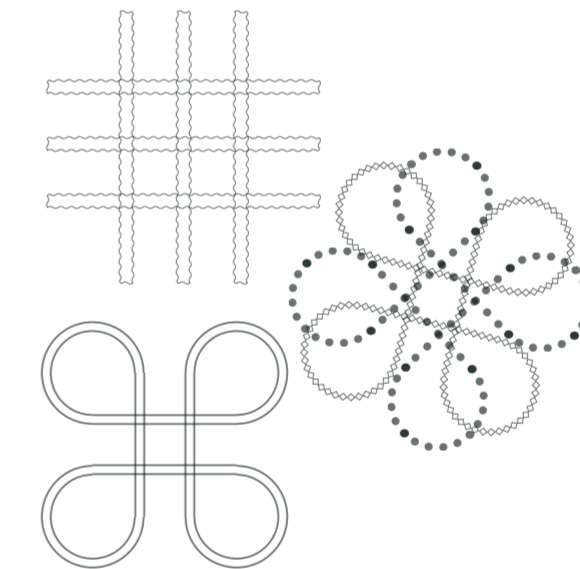
*Robust*

-Materialene som brukes skal være robuste og holdbare for å tåle langvarig offentlig bruk, og holde vær og bruk over tid, samt være lette å vedlikeholde.



*Natur*

- Hovedelementene i fasadene skal benytte naturmaterialer, basert på eksisterende bebyggelse i nærmiljøet som med sin naturlige materialitet aldres hensiktsmessig i det lokale klimaet.



*Lokalt*

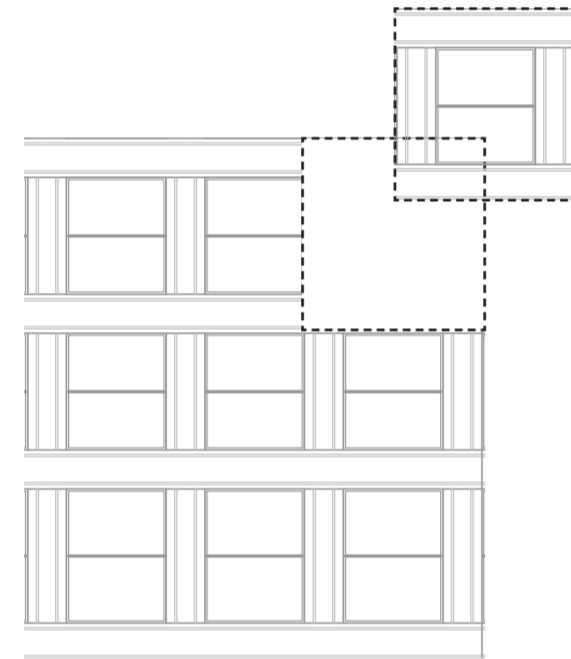
- Materialbruken skal gjenspeile Lillehammers karakter og historie.  
 - Det tilstrebes bruk av lokale materialer.  
 - Materialiteten skal stå i samspill med eksisterende bebyggelse, ved å inneha et kvalitetsnivå og detaljgrad som komplementerer den etablerte byveven.



- 6.1.1. Utforming  
 e. Det skal benyttes robuste og holdbare materialer som i løpet av hele bygningens livssyklus har liten påvirkning på miljøet.
- 6.2.4. Materialbruk  
 a. Det skal benyttes konstruksjons- og fasadematerialer som har gode aldrings- og miljøegenskaper og som bidrar til at den nye bebyggelsen har et godt samspill med en eksisterende bevaringsverdig bebyggelse i området.
- 5.1.2. Utforming  
 b. Materialer og løsninger skal ha gode aldringsegenskaper og være lette å vedlikeholde.

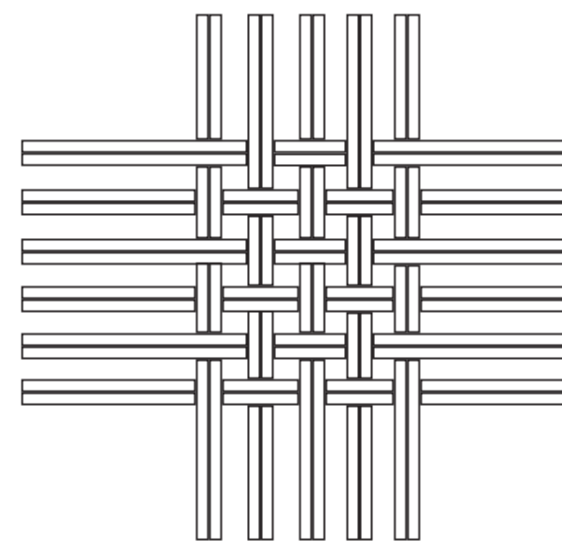
# BÆREKRAFT

Et bygg for generasjoner



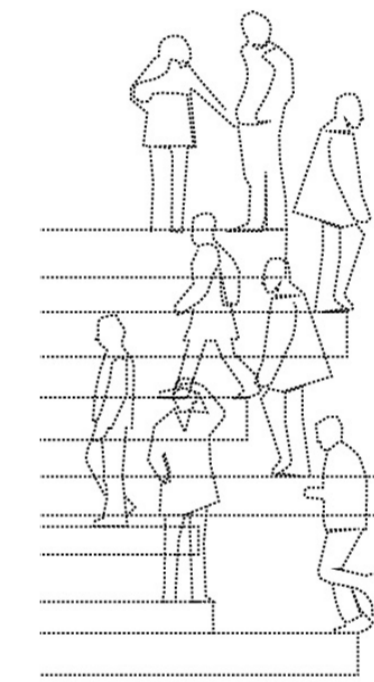
## Rasjonelt

- Bygget skal ha et rasjonelt byggesystem basert på moduler som vil gjøre produksjon og byggeprosessen mer effektiv.
- Systemet skal gi fleksibilitet i valg av materialer så ulike naturmaterialer kan tas i bruk.



## Stedsidentitet

- Utforming, fasader og materialbruk skal knyttes opp mot Lillehammers identitet og vil dermed passe inn i byens historie og særpreg.
- Ved å bygge stedsspesifikt og tilpasset byggets kontekst skal bygget kunne stå i mange år og bli en del av byveven.



## Sosial bærekraft

- Flettverksbygget skal ha sambruk som fokus og dermed knytte mennesker sammen på tvers av bedrifter og bransjer.
- Medvirkning skal være prioritert for å få et bygg som passer for ulike mennesker og funksjoner.
- Bygget skal kunne gi noe tilbake til Lillehammers befolkning.



- 7.1. Fellesbestemmelser samferdselsanlegg og teknisk infrastruktur
  - b. Bussterminalen skal utformes som en gateterminal.
  - c. Det skal etableres vegetasjon som bidrar til å knytte bussterminalen sammen med grøntområdet langs Mesnaelva og gårdsrommet innenfor felt SF slik at det dannes en sammenhengende grønn linje/struktur.
- 10.1. Bestemmelsesområde #1 Torggutua
  - a. Bestemmelsesområdet omfatter en til allmenn bruk og allment tilgjengelig passasje (Torggutua).
  - b. Torggutua skal oppgraderes og utformes med trapper og ramper som tar opp i seg høydeforskjellen i området.
  - c. Innenfor bestemmelsesområdet skal det opprettholdes en gjennomgående passasje fra Kirkegata til Jernbanetorget.
- 10.2. Bestemmelsesområde #2 Gårdsrom
  - a. Areal i gårdsrommet skal utformes som et sammenhengende bygulv med variert beplantning og vegetasjon. Gårdsrommet skal være allment tilgjengelig og til allmenn bruk, og skal utformes for både opphold og aktivitet.

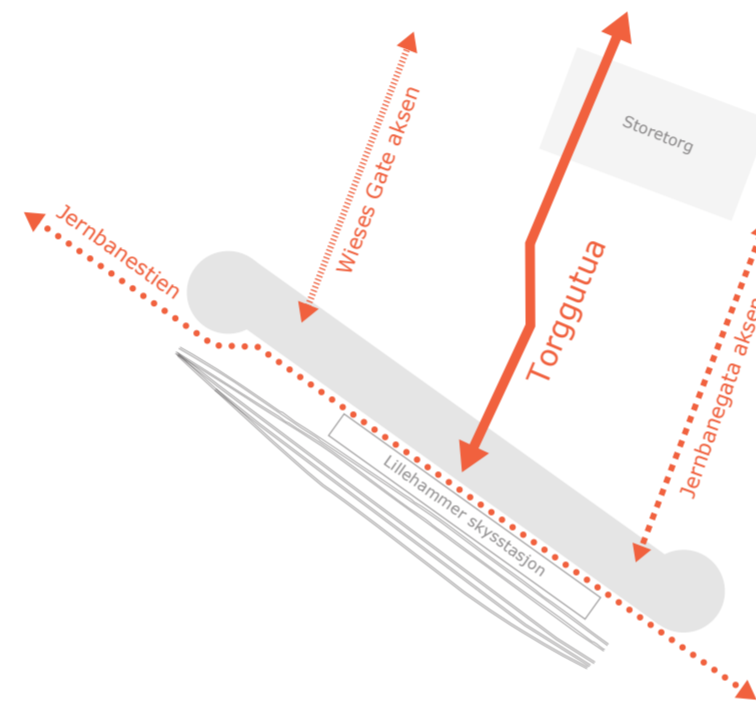
# Landskapgrep

Byromsnettverk



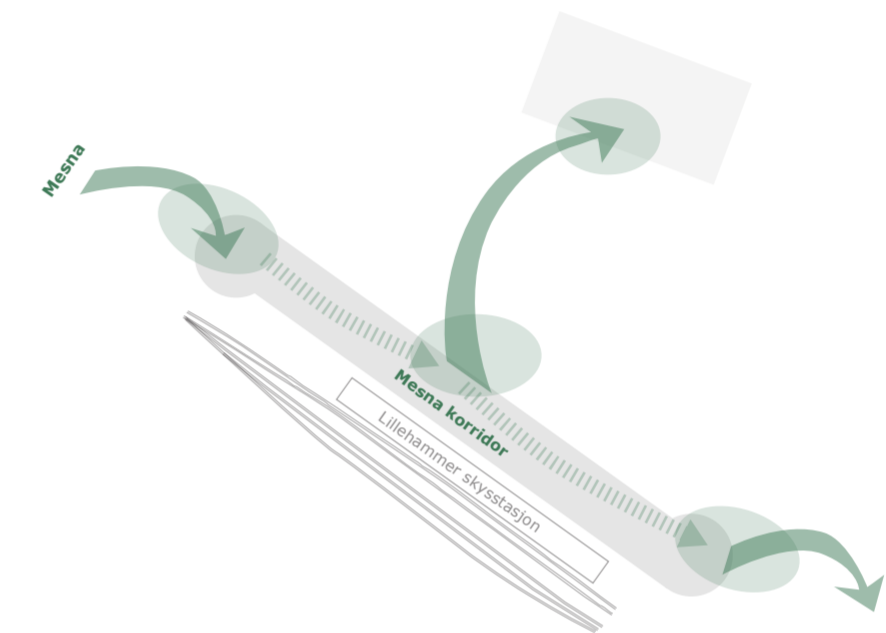
*Det samlende jernbanetorg*

Skysstasjonen skal fremstå som et samlende forløp, hvor gatenes funksjoner og bruk står tydelig frem. Skysstasjonen ligger i forbindelse med byens øvrige gatesystem, men skiller seg ut fra de øvrige gateforløp som et offentlig byrom, stasjonstorg og bussgate. Her er organiseringen og programmeringen tydelig for besøkende og brukere av stasjonen, og god flyt for både gående, syklende og kollektivtrafikk er i fokus.



*Tydelige forbindelser til byen*

Fra Skysstasjonen skal det være tydelige forbindelser og opplevet tilhørighet til Lillehammer. Skysstasjonen er plassert sentralt i byen, i nærheten av Stortorget og Kirkegata, Verdensteatret, Kinoen og Lillehammer Kunstmuseum. Her blir Torggutua som offentlig byrom den opplagte forbindelsen som knytter Skysstasjonen til resten av byen. Byrommenes materialitet, bygningenes plassering, plantevalg og kikk skal bidra til den opplevde forbindelse til Torggutua og videre inn i byen. Wieses gate og Jernbanegata opprettholdes som akser mot Lillehammer sentrum.

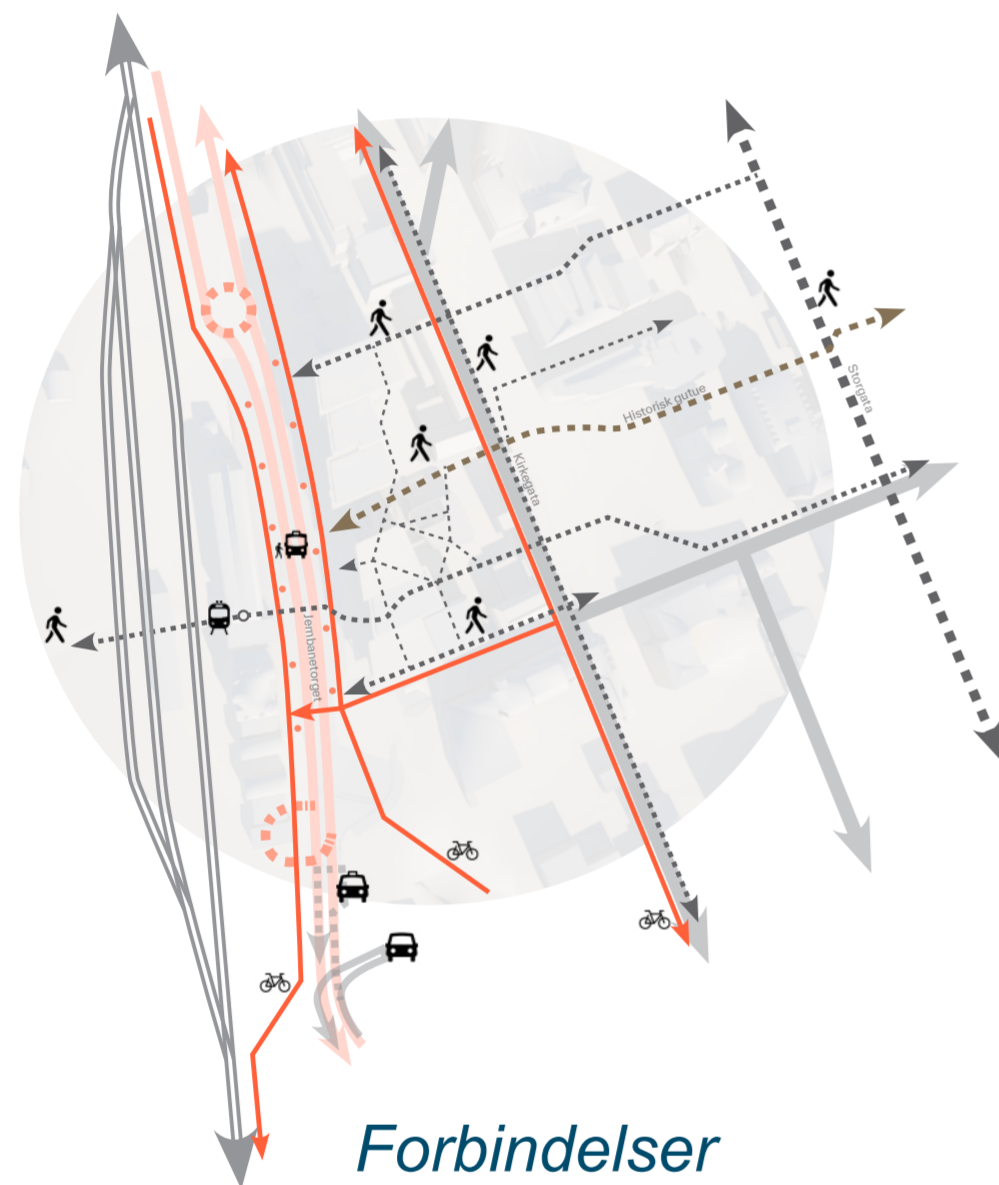


*Spor fra Mesna*

Stasjonsområdet har potensialet til å forbinde flere grønne strukturer i Lillehammer, og kan trekke det grønne preget fra Mesna inn til stasjonen og opp mot Torggutua. Her skapes en grønn identitet som rekker mot det grønne og frodige Mesna, videre mot kirkegården, samt opp i byen, og opp mot Lillehammers omkringliggende utmark.

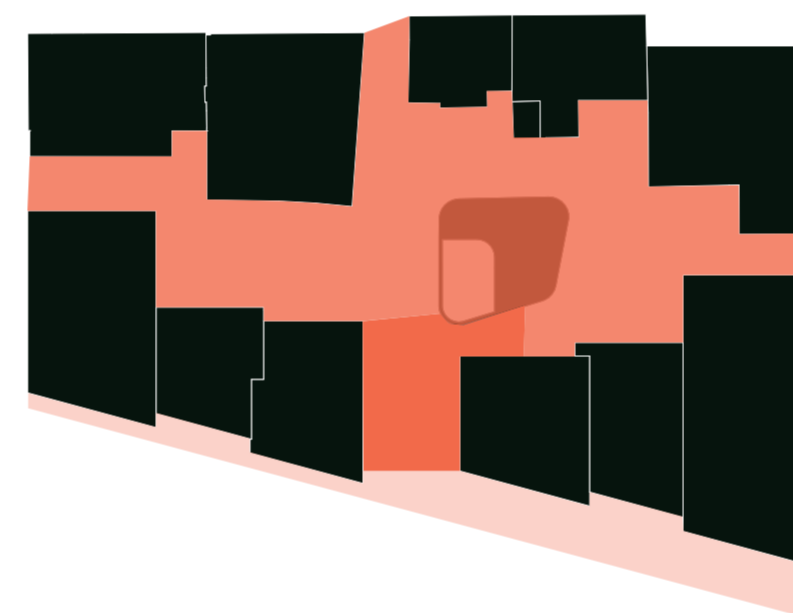


- 10.1. Bestemmelsesområde #1 Torggutua
  - a. Bestemmelsesområdet omfatter en til allmenn bruk og allment tilgjengelig passasje (Torggutua).
  - b. Torggutua skal oppgraderes og utformes med trapper og ramper som tar opp i seg høydeforskjellen i området.
  - c. Innenfor bestemmelsesområdet skal det opprettholdes en gjennomgående passasje fra Kirkegata til Jernbanetorget.
  - d. Det tillates ikke tiltak innenfor området som er til hinder for fremkommeligheten.
- 10.2. Bestemmelsesområde #2 Gårdsrom
  - a. Areal i gårdsrommet skal utformes som et sammenhengende bygulv med variert beplantning og vegetasjon. Gårdsrommet skal være allment tilgjengelig og til allmenn bruk, og skal utformes for både opphold og aktivitet.
  - b. Innenfor gårdsrommet tillates etablering av paviljong innenfor avsatt byggegrense.
  - c. Minimum 30 % av gårdsrommet skal ha 0,3 meter jorddekke .
  - d. Det kan benyttes plantekasser for å etablere større trær som krever større jorddybde.
  - e. Det kan tilrettelegges for innkjøring i gårdsrommet for nød- og nyttetransport fra Wieses gate.
  - f. Parkering i gårdsrommet tillates ikke.



*Forbindelser*

- Byrommene skal koble sammen sentrum vest med byen og forsterke kollektivknutepunktet gjennom gode forbindelser og kontakt med omgivelsene.
- Det skal være høy kvalitet i utforming og brukbarhet som legger opp til gode gangforbindelser for ulike typer mobilitet. Forbindelsen mellom Skysstasjonen og byrommet skal forsterkes med trapper og ramper i Gutua, i tillegg til heis mellom basen og byrommet.



*Nye byrom*

- Byrommet skal utformes som et sammenhengende bygulv som strekker seg fra Jernbanetorget opp ny trapp og med nytt byrom på plan 2 for å tilpasse høydeforskjellen på terrenget.
- Byrommet skal tilrettelegges for både opphold og aktivitet og ha en god forbindelse til arealene innendørs tilknyttet byrommet for å sikre bruk gjennom hele året.



*Grønt*

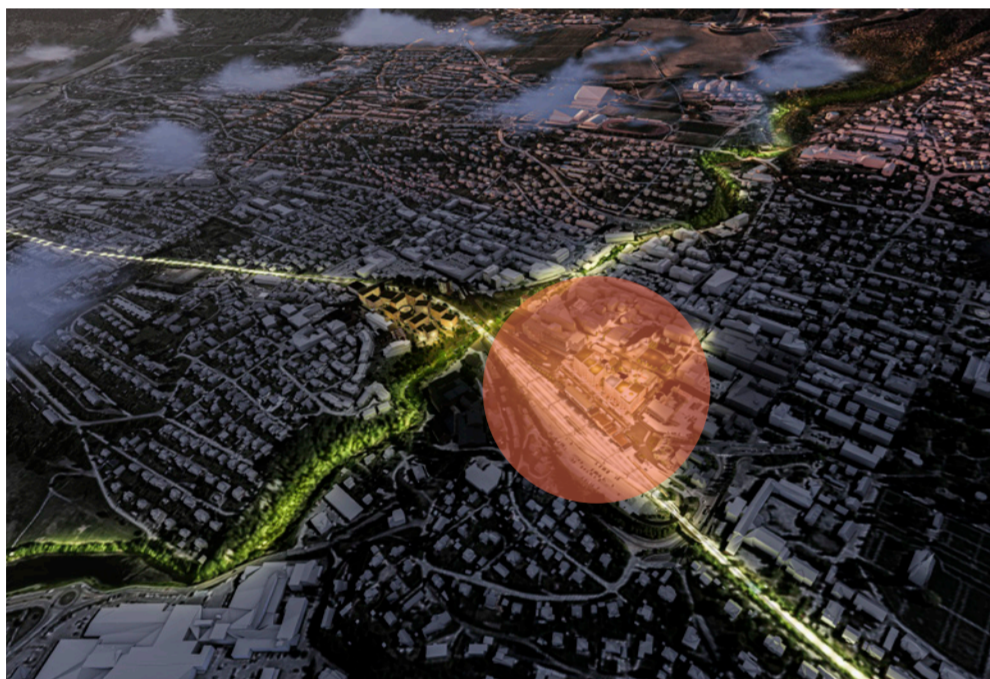
- Det nye byrommet skal ha gode grønne kvaliteter, med gode forhold for beplantning og vegetasjon.
- Overvannshåndtering skal være i fokus ved hjelp av både vegetasjon og åpne vannrenner.
- Det skal være god variasjon på beplantningen for å sikre biodiversitet og bidra til en menneskelig skala i byrommet.



- 10.1. Bestemmelsesområde #1 Torggutua
- Bestemmelsesområdet omfatter en til allmenn bruk og allment tilgjengelig passasje (Torggutua).
  - Torggutua skal oppgraderes og utformes med trapper og ramper som tar opp i seg høydeforskjellen i området.
  - Innenfor bestemmelsesområdet skal det opprettholdes en gjennomgående passasje fra Kirkegata til Jernbanetorget.
  - Det tillates ikke tiltak innenfor området som er til hinder for fremkommeligheten.

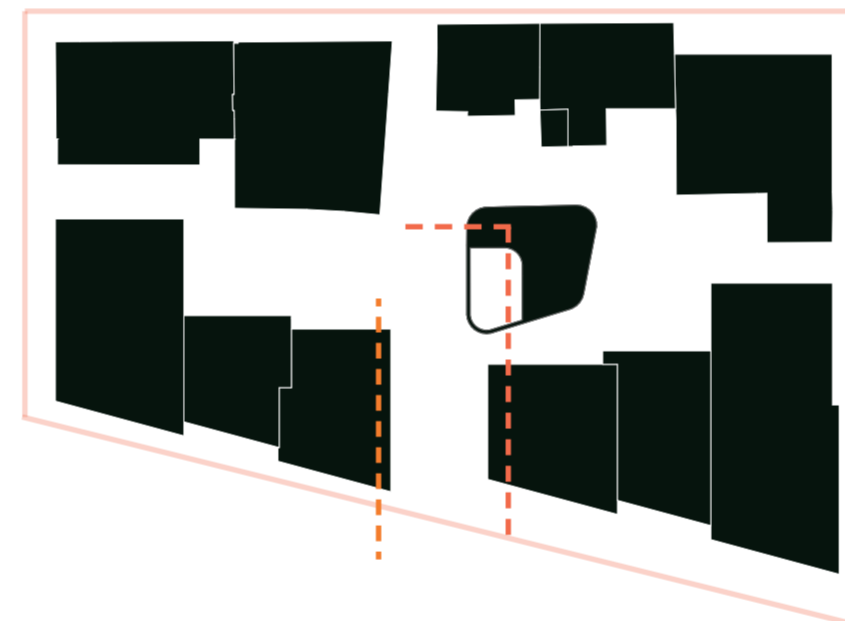
# Forbindelser

## Byveven



### Aktivitet ved knutepunktet

- Byggeprosjektet skal støtte opp om fortettingen rundt knutepunktet og transformere området rundt Skysstasjonen til et tett byområde.
- Bygget skal bidra til å skape nye forbindelser til byen, oppholdsarealer, byliv, aktiviteter og arbeidsplasser.



### Flyt rundt og gjennom bygget

- Prosjektet skal legge til rette for gode forbindelser rundt bygget, i Jernbanegata og trapp i forlengelsen av Wieses gate. Bygget skal tilrettelegge for en tilgjengelig heis for universell utforming og bruk i og utenom byggets åpningstider. I tillegg skal bygget ha en forbindelse mellom basen og byrommet i andre etasje, gjennom paviljongen.



### Gutua- en forbedret forbindelse i byen

- Gutua mellom Jernbanetorget og Kirkegata skal forsterkes og gjøres mer tilgjengelig gjennom en ny trapp med innebygde ramper.
- Den nye bebyggelsen rundt gutua skal tilrettelegge for god gangforbindelse og viktige siktakser.