



Risikovurdering covid-19 Lillehammer kommune – uke 10

Kommuneoverlegen på Lillehammer utarbeider ukentlig risikovurdering med utgangspunkt i Fhi sin ukereport, MSIS-data, og lokale forhold.

Nasjonalt

I uke 9 er det rapportert 932 pasienter innlagt i sykehus med påvist covid-19, hvorav 512 (55%) med covid-19 som hovedårsak til innleggelsen (508 i uke 8).

Antall nye pasienter innlagt i intensivavdeling er foreløpig 44 i uke 9, etter 39 i uke 8. Det er foreløpig registrert 80 covid-19 assosierte dødsfall i uke 9, etter 59 i uke 8. Det har vært en økning i dødsfall assosiert med covid-19 de siste 5 ukene.

Det er meldt 65 089 tilfeller til MSIS i uke 9, en nedgang på 35% fra uke 8. Endringer i teststrategi (bruk av selvtest og bekreftende pcr) påvirker hvem og hvor mange som testes, oppdages og registres. Data om meldte tilfeller er derfor ikke direkte sammenlignbare over tid.

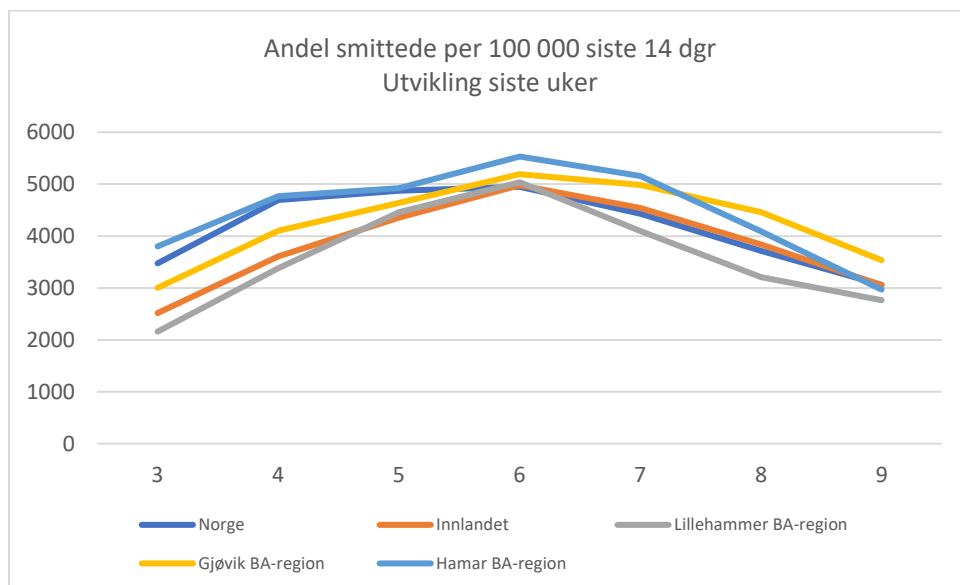
Folkhelseinstituttets samlede vurdering av tilgjengelige overvåkingsdata viser at smittespredningen fortsatt er på et høyt nivå men at epidemien sannsynligvis er på vei til å flate ut.

Lillehammer

Antall registrerte tilfeller forrige uke	914
Personer testet (PCR-test. Hurtigtest for hjemmetesting kommer i tillegg)	437 (1,5% av befolkningen)
Andel 16 år og eldre vaksinert 1.dose	95,0%
Andel 16 år og eldre vaksinert 2.dose	93,0%
Andel av befolkning vaksinert 3.dose	60,7%

I uke 9 var det en nedgang av registrerte smittetilfeller fra uke 8. Det samsvarer med tidligere erfaringer med at det påvises færre tilfeller i forbindelse med slike ferieuken. Endringen i teststrategi siste ukene påvirker hvor mange smittede som faktisk blir registrert.

I oversikten over andel smittede i befolkningen (figur 1) har det vært en nedgang i meldte tilfeller til MSIS siste uker. Nedgangen har sammenheng med at færre er anbefalt å bekrefte selvtest med PCR-test. Lillehammer bo- og arbeidsregion har noe lavere andel smittede de siste ukene, men smittenivået er fortsatt høyt lokalt. Det antas at vi nå er på toppen av smittebølgen. Det forventes fortsatt høy smittespredning lokalt inntil bølgen snur mot slutten av mars.



Figur 1 Oversikt over antall smittede per 100 000 innbyggere siste 14 dager, fordelt på lokale bo- og arbeidsregioner. Antall på y-aksen og ukenummer på x-aksen (MSIS-data (PCR-test) så tallene avviker fra antall smittede registrert i kommunen).

De fleste smittes i husstand og private samlinger. Det har vært mye smitte på skoler og barnehager de siste ukene. Blant ansatte i kommunens barnehager har så mange nå vært smittet at det forventes lavere sykefravær der fremover.

Det er nå flere i eldre aldersgrupper som får påvist smitte. Hos de over 55 år var det 217 personer som ble registrert smittet i uke 9, mot 154 i uke 7.

I kommunens helsetjeneste rapporteres det nå om mindre smitte blant helsepersonell og brukere sammenlignet med ukene før vinterferien.

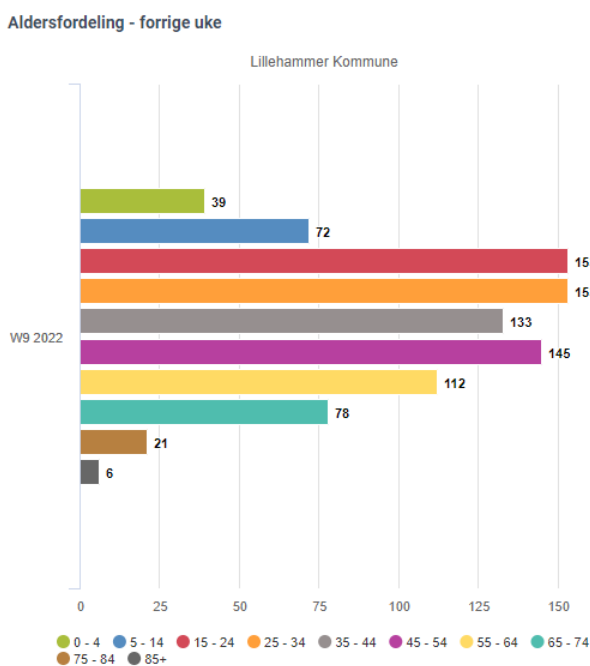
Tilgangen på hurtigtester i kommunen er god. Etter gjeldende retningslinjer er det kun voksne med symptomer som er anbefalt test. I helsetjenesten gjelder egne retningslinjer for pasienter og ansatte.

Det er høy vaksinasjonsdekning i kommunen.

I Innlandet ble 24 personer innlagt på sykehus med covid-19 som hovedårsak i uke 9, mot 28 i uke 8.

Influensa og andre luftveisvirus

Nivået av andre påviste luftveisagens enn koronavirus er på et svært lavt nivå.



Figur 2 Antall smittede forrige uke fordelt i ulike aldersgrupper.



I ukene opp til jul var det sett en økning i influensa tilfeller som stagnerte jul og nyttår. Antall med påvist influensa har økt siste uke, men er fortsatt svært lavt for årstiden. Sannsynligheten for en større influensaepidemi er nå liten.

Generelt

Smittespredningen er fortsatt på et høyt nivå, men toppen er sannsynligvis i ferd med å flate ut. Det forventes vedvarende høyt smittenivå lokalt i ytterligere noen uker, før smittenivået forventes å falle mot slutten av mars. Når epidemien når eldre aldersgrupper i større grad kan det bli flere innleggelser på sykehus.

Høy vaksinasjonsdekning bidrar til beskyttelse mot alvorlig koronasykdom, og omikronvarianten gir mindre grad av alvorlig sykdom. For de fleste smittede er derfor risikoen for alvorlig sykdom lav. Alvorlig covid-19 rammer nå særlig uvaksinerte personer og vaksinerte personer med høy alder eller underliggende sykdommer. Det er fortsatt viktig at uvaksinerte starter sin vaksinasjon, og at personer over 45 år og medisinske risikogrupper over 18 år tar oppfriskingsdose.

Risikovurdering Lillehammer

Situasjonen er preget av fortsatt høy smittespredning og vi er antagelig på toppen av smittebølgen nå. Kommunen og sykehuset er forberedt på økt belastning på helsetjenesten grunnet økt antall pasienter og økt sykefravær.

Risikonivået lokalt vurderes mellom scenario 1 og 2 (scenario 1: Lavt nivå på innleggelser og ingen betydelige konsekvenser av smittespredning for samfunnet/ scenario 2: Et noe høyere nivå av innleggelser og smittespredning som påvirker samfunnet i noe grad).

Følgende er viktig:

- Vaksiner deg
- Vask hendene ofte og grundig
- Holde deg hjemme hvis du er syk og ta en koronatest

Se på Helsenorge.no eller kommunens hjemmesider for oppdaterte anbefalinger.

Lillehammer, 9.mars 2022

Morten Bergkåsa
Kommuneoverlege