

# Kommuneplanens samfunnsdel 2022-2040

Utkast pr. 7. juni 2022



## Forord

Ordførerens forord:

- Utarbeides etter høringsfristen slik at ordførerens innledning kan ta opp i seg høringsinnspill der dette er naturlig.

Kommunedirektørens forord:

- Utarbeides etter høringsfristen slik at kommunedirektørens innledning kan ta opp i seg konsekvensene av innholdet fra ordførerens innledning der dette er naturlig.

## Innhold

Forord .....	2
Innhold.....	3
1. Om kommuneplanens samfunnsdel.....	4
1.1. Oppbygging av planen .....	5
1.2. FNs bærekraftsmål og kommuneplanens samfunnsdel .....	5
2. Lillehammer-samfunnet: Her er vi nå.....	7
2.1 Klima- og miljømessige forhold .....	7
2.2 Sosiale forhold .....	8
2.3 Økonomiske forhold .....	9
3. Hva innbyggerne er opptatt av .....	10
4. Satsingsområdene .....	11
4.1 Gode hverdagsliv .....	11
4.2 Attraktiv kommune.....	13
5. Kommuneorganisasjonens utfordringer og ambisjoner .....	15
5.1 Utfordringer.....	15
5.2 Ambisjoner: Utvikling og tjenesteproduksjon gjennom samskaping og innovasjon .....	16
6. Oppfølging av planen - veien videre .....	19

## 1. Om kommuneplanens samfunnsdel

*I hvilken overordnet retning ønsker vi at Lillehammer-samfunnet skal utvikle seg gjennom de neste tiårene?*

Kommuneplanens samfunnsdel skal svare på spørsmålet over. Det gjør den ved å ta utgangspunkt i hva som er dagens status på sentrale temaer i Lillehammer-samfunnet, hvor vi ønsker oss og hvordan vi mener vi skal komme dit.

For at utviklingen skal skje mest mulig i tråd med hvordan innbyggerne ønsker det, er det klokt å holde seg med en overordnet plan for hele kommunen. Kommuneplanens samfunnsdel er nettopp en slik plan. Den er planen for utviklingen av hele Lillehammer-samfunnet, og ikke bare for kommunen som organisasjon.

Kommuneplanen består av to hoveddeler. Arealdelen ble revidert i 2020 og skal være styrende for den langsiktige, overordnede arealforvaltningen i kommunen. Kommuneplanens samfunnsdel skal gi retning, og bidra til at vi kan holde et overordnet fokus på hva vi er særlig opptatt av for Lillehammer-samfunnet fremover. At verden gradvis endrer seg, men likevel har endret seg mye siden kommuneplanens samfunnsdel ble revidert i 2014, er en god grunn for å ta opp kommunens overordnede plan til diskusjon.

Det er for tiden en økende - og nødvendig - bevissthet rundt ulike elementer av bærekraft. Grunnleggende sett skal kommuneplanens samfunnsdel bidra til at lokalsamfunnet kan utvikle seg på en slik måte at kommende generasjoner får samme mulighet til å utforme eget liv som nåværende og tidligere generasjoner har hatt.

Lillehammer-samfunnet er for de fleste et godt sted å være en del av og leve i. Aldri har så mange vært en del av Lillehammer som nettopp nå. Attraktiviteten til Lillehammer er så høy at tilflytting har bidratt til en innbygger-økning på 0,7 prosent i snitt årlig siden tusenårsskiftet.

Vi kan forvente at Lillehammer-samfunnet kommer til å vokse videre både frem mot 2030 og 2040. Men det kommer ikke av seg selv. Dersom vi ønsker at flere skal ville være en del av Lillehammer-samfunnet fremover, må vi jobbe aktivt med å utvikle Lillehammers attraktivitet.

Gjennom revisjon av kommuneplanens samfunnsdel er det derfor nødvendig å kartlegge *hvor vi er* (utfordringene Lillehammer-samfunnet står fremfor), *hvor vi ønsker oss* (overordnede mål) og *hvordan vi kommer dit* (overordnede strategier) for lokalsamfunnsutviklingen.

For å møte de viktigste utfordringene fram mot 2030 foreslås det to satsingsområder: Det skal legges til rette for *gode hverdagsliv*, og kommunen skal bli mer *attraktiv*. Underliggende mål - "slik vil vi ha det», og strategier - "dette må gjøres", peker på de områdene som skal ha ekstra oppmerksomhet og ressurser i planperioden. For å lykkes med denne satsingen er vi avhengige av god dialog mellom kommunen, innbyggerne, frivillige, næringslivet og andre som jobber med å utvikle Lillehammer. I tillegg er det en forutsetning at kommunens organisasjon er rustet til å møte framtidens behov.

FNs bærekraftsmål er rammen for den strategiske utviklingen av Lillehammer. De tre bærekraftsdimensjonene klima- og miljømessig, sosial og økonomisk bærekraft henger sammen og påvirker hverandre. På samme måte som de tre bærekraftsdimensjonene henger sammen og

påvirker hverandre, må også kommuneplanens to satsingsområder sees i sammenheng for at vi skal lykkes med å utvikle Lillehammer til et mer bærekraftig samfunn.

Utviklingen av et lokalsamfunn - og de mer detaljerte prioriteringene innen den kommunale tjenesteproduksjonen - gjøres ikke via samfunnsdelen som en overordnet plan. Kommuneplanens samfunnsdel skal gi *retningen*. Prioriteringene innen de ulike sektorene gjøres i de påfølgende (og underordnede) kommunedelplanene og temaplanene. Handlings- og økonomiplanen – styringsdokumentet – er samfunnsdelens handlingsdel, og følger, slik sett, logisk opp kommuneplanens samfunnsdel gjennom årlig rapportering på oppfølging av planen.

### 1.1. Oppbygging av planen

Kapittel 1 handler om planen som sådan og forholdet mellom planen og FNs 17 bærekraftsmål. I kapittel 2 presenteres noen av de utfordringene og mulighetene Lillehammer står overfor, som sammen med kapittel 3 er utgangspunkt for planens satsingsområder. I kapittel 3 oppsummeres synspunkter fra innbyggere, folkevalgte og kommunalt ansatte i Lillehammer. Kapittel 4 beskriver satsingsområdene «Gode hverdagsliv» og «Attraktiv kommune» med tilhørende mål og strategier. Kapittel 5 er en gjennomgang av Lillehammer kommunes, forstått som kommuneorganisasjonens oppgaver og utfordringer, smat hvilke mål og strategier som skal til for å møte disse. Dette er kommunens forutsetninger for å lykkes i arbeidet med satsingsområdene. I kapittel 6 sies det noe om hvilke forutsetninger som må være til stede for at Lillehammer kommune skal lykkes med sin innsats og hvordan planen skal følges opp videre, blant annet gjennom underliggende planer og gjennom handling som beskrives i styringsdokumentet/handlings- og økonomiplan. [Kapitlet gis sin endelige utforming basert på justering av planens endelige utforming etter behandling av høringsinnspillene.]

### 1.2. FNs bærekraftsmål og kommuneplanens samfunnsdel

Nødvendigheten av en mer bærekraftig utvikling er ikke en ny erkjennelse. FN-rapporten «Our Common Future» (også kjent som Brundtland-rapporten), løftet allerede i 1987 frem *bærekraft* som et sentralt prinsipp for utvikling. Dette ble definert som behovet for å møte dagens behov på en måte som ikke ødelegger fremtidige generasjoners muligheter til å ivareta sine behov.

FNs plan fra 2015 for utvikling av en bærekraftig verden, innførte en tydeligere og mer målrettet systematikk for ambisjonene om *klima- og miljømessig, sosial og økonomisk* bærekraft. Planen med de 17 bærekraftsmålene er vedtatt i FNs generalforsamling og har dermed verdensomspennende tilslutning. Det er den samlede prestasjonen for de tre dimensjonene som avgjør om vi er i rute mot en bærekraftig utvikling. Det vil si i hvilken grad klima- og miljømessig, sosial og økonomisk utvikling balanseres på en måte som gjør at fremtidige generasjoner har samme muligheter til å møte sine behov som vi har hatt til å møte våre.

Eksistensen av klimaendringer er ikke lenger omtvistet. Erkjennelsen av at de er negativt påvirket av vår atferd er tilstrekkelig dokumentert til at det regnes som sannsynliggjort. En rekke land i verden – inkludert Norge – har derfor en ambisjon om halvering av klimabelastningen innen 2030 (målt mot 1990-nivå) og netto null innen 2050. *Lillehammer-samfunnet har et medansvar for at målene nås.*

Kommuneplanens samfunnsdel bygger på ambisjonene fra og systematikken til FNs 17 bærekraftsmål. Alle 17 er viktige for den videre utviklingen av Lillehammer-samfunnet frem mot 2030 og inn i det neste tiåret. Samfunnsdelen skal bidra til at bærekraftsmålene ivaretas, og skal samtidig legge klare føringer for hvordan disse skal følges opp i underliggende kommunale planer og den årlige handlings- og økonomiplanen som er handlingsdelen til samfunnsdelen.

Som det fremgår av «Mål med mening» (stortingsmelding 40 (2020-2021) om Norges arbeid med å nå bærekraftsmålene), må alle deler av samfunnet bidra. I praksis betyr det at vi som innbyggere, politikere, bedriftsledere eller beslutningstakere hele tiden må spørre oss om de aktivitetene, beslutningene, prosjektene og produksjonene vi ønsker å sette i gang vil bidra til klima- og miljømessig, sosial og økonomisk bærekraft. Alle de tre dimensjonene er viktige.

Å planlegge med utgangspunkt i FNs bærekraftsmål handler ikke nødvendigvis om å ta store globale grep. Som sentral aktør i lokalsamfunnet er det en rekke grep kommunen kan ta for å bidra i mer bærekraftig retning. Det samme gjelder for bedrifter og organisasjoner i Lillehammer – og for den enkelte innbygger.

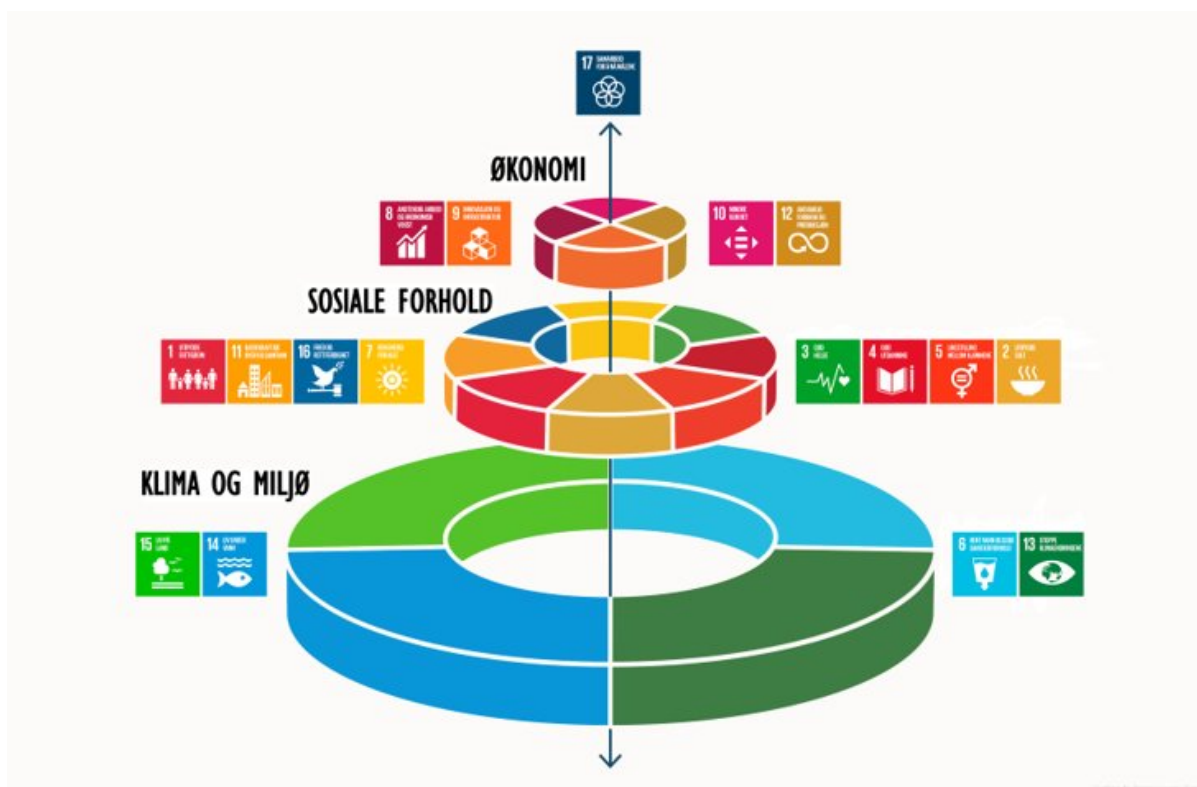
Bærekraftsmålene bygger på tre dimensjoner som må sees i sammenheng for å oppnå en bærekraftig utvikling:

**Klima- og miljømessig bærekraft** handler om å utvikle samfunnet innenfor planetens tålegrenser og redusere tapet av biologisk mangfold. Klimaendringene må reduseres, og samtidig må samfunnet tilpasse seg konsekvensen av endringene som allerede pågår. Norge er blant landene som har vedtatt at utslippene av klimagasser i 2050 skal balanseres av opptaket. Dette regnes i CO<sub>2</sub>-ekvivalenter og målet er ofte omtalt som «netto null».

**Sosial bærekraft** handler om å sikre innbyggerne like muligheter til å delta i samfunnet, å investere i oppvekst- og levekår, helse, utdanning, likestilling, inkludering og mangfold. Samhold i samfunnet, tillit, demokrati og opplevd tilhørighet er avgjørende for en sosialt bærekraftig utvikling.

**Økonomisk bærekraft** handler om ansvarlig forbruk og produksjon, økonomisk vekst med mindre miljøbelastning, samt rettferdig og anstendig arbeid. Bærekraftig utvikling forutsetter at det skapes verdier i lokalsamfunnet som over tid opprettholder et godt velferds- og tjenestetilbud. Den økonomiske dimensjonen av bærekraftig utvikling handler om å sikre økonomisk trygghet for mennesker og samfunn. Økonomisk vekst kan være viktig for utvikling fordi det blant annet skaper arbeidsplasser og dermed skatteinntekter til å finansiere velferdstjenester. Utfordringen er å gjøre økonomien bærekraftig, såkalt grønn vekst, slik at den både sikrer menneskers behov, og holder seg innenfor naturens tåleevner.

Som det fremgår tydelig både i kapitlene som omfatter satsingsområdene, samt kapitlet om kommunens utfordringer og ambisjoner, legger vi til grunn av FNs bærekraftsmål nr 17 som omhandler samarbeid for å nå målene, er gjennomgående i denne planen.



## 2. Lillehammer-samfunnet: Her er vi nå

Indikatorer for levekår og livskvalitet, som blant annet helsetilstand, inntektsnivå, sysselsetting og utdanningsnivå, viser at Lillehammer er et forholdsvis godt samfunn å leve i. Lillehammer kommune plasserer seg relativt bra på nasjonale målinger som eksempelvis Kommunebarometeret.

Ved inngangen til 2022 hadde Lillehammer 28.420 registrerte fastboende, og befolkningen har siden tusenårsskiftet vokst med i snitt 0,7 prosent årlig. I hovedsak er det netto innflytting som bidrar til dette. Lillehammer hører til gruppen av kommuner med positiv netto innflytting og vurderes derfor som en attraktiv kommune. Befolkningsfremskrivningen for Lillehammer viser et forventet folketall på 30.468 personer i 2030 og 32.675 i 2040 (hovedalternativet). Befolkningen forventes altså å vokse ytterligere gjennom dette og det neste tiåret, men i en lavere takt enn i de to første tiårene fra tusenårsskiftet. Perioden frem mot 2040 forventes samtidig å bringe med seg store demografiske endringer. Endringen som innebærer at de eldstes andel av befolkningen doubles (fra 5 prosent til 10 prosent av befolkningen i Lillehammer), vil kreve endringer i hvilken samfunnsutvikling vi legger til rette for.

Tilstanden i Lillehammer-samfunnet er relativt god. Likevel står også vi foran tydelige utfordringer innenfor de tre bærekraftsdimensjonene. Samfunnsdelens oppgave er å tydeliggjøre disse, fastsette målambisjoner på de aktuelle samfunnsområdene, samt å peke på strategier for å nå disse.

### 2.1 Klima- og miljømessige forhold

For den langsiktige kvaliteten på Lillehammer-samfunnet, er det sentralt å redusere klimabelastning, tap av naturmangfold og forurensing.

**Klimabelastning:** Siden det ikke foreligger presise målinger eller beregninger for Lillehammer-samfunnets samlede klimabelastning i 1990, er det ikke mulig å fastslå presist hva en halvering innen 2030 (basert på 1990-nivå) vil innebære. Derimot finnes det beregninger for hva som var Lillehammer-samfunnets samlede klimabelastning i 2020. Den var på ca. 82.450 tonn CO<sub>2</sub>-ekvivalenter. Basert på Miljødirektoratets beregninger, har Lillehammer-samfunnets samlede klimabelastning blitt redusert med ca. 1.200 tonn CO<sub>2</sub>-ekvivalenter årlig i snitt de siste ti årene. For å nå netto null i 2050, må reduksjonen i snitt være på over 4.000 tonn årlig fremover.

**Naturmangfold:** Det eksisterer ikke gode oversikter over hva som er naturmangfoldstilstanden i Lillehammer. For å kunne forvalte våre areal og naturverdier på en bærekraftig måte, vil det være nødvendig å ha tilgang til bedre metoder for arealregnskap og -budsjett.

**Miljø:** Miljøtilstand er normalt forstått som nivå av utslipp til vann, luft og land. For Lillehammers del omfatter dette i særlig grad tilstanden for vassdrag knyttet til Mjøsa, og utslipp til luft i form av svevestøv fra vei. Når det gjelder tilstanden i Mjøsa har den i dag «God økologisk og kjemisk tilstand». Temperaturøkninger som følge av økt klimabelastning vil kunne endre dette negativt fremover. Det foreligger ingen samlet statusoversikt over landbasert forurensing i Lillehammer.

## 2.2 Sosiale forhold

For den langsiktige kvaliteten på Lillehammer-samfunnet er det sentralt at vi får en positiv utvikling for befolkningen mht. sentrale indikatorer som utdanningsnivå, helse (fysisk og psykisk), andel innbyggere med egen, eid bolig, likestilling og fattigdomsnivå.

**Utdanning:** Det er sammenhenger mellom utdanningsnivå og andre sosiale faktorer i et samfunn. Utdanningsnivå er dermed en relevant indikator for sosial bærekraft. I Lillehammer er gjennomsnittlige grunnskolepoeng og andel som fullfører videregående skole høyere enn i landet som helhet. Andelen i Lillehammer med høyere utdanning (universitets- og høgskolenivå) er på 41,7 prosent. For landet som helhet er andelen 35,3 prosent.

**Helse:** Den årlige folkehelseprofilen for Lillehammer (2022) fra Folkehelseinstituttet viser at Lillehammers befolkning gjennomgående har god helse, både fysisk og psykisk. Det er imidlertid noe flere som sliter med psykiske symptomer og lidelser enn i landet som helhet. Når det gjelder den fysiske helsen, ligger forventet levealder høyere enn gjennomsnittet for landet som helhet. Andel av befolkningen med hjerte- og karsykdommer og muskel- og skjelettlidelser er lavere enn for landet som helhet. Andelen uføretrygdede er ellers en indikator på helsetilstanden i befolkningen. Mens andelen uføretrygdede i Norge ligger på 10,6 prosent av befolkningen, er tallet i Lillehammer 9,8 prosent.

Også blant barn og unge er helsetilstanden hovedsakelig god. En vesentlig større andel enn i Innlandet og i landet som helhet er fornøyd med helsen, trener oftere enn en gang i uken, deltar i organiserte fritidsaktiviteter og har en fortlørlig venn. Det er mindre søvnproblemer, overvekt og fedme og mindre bruk av reseptfrie, smertestillende medikamenter. På den annen side er det verdt å merke seg at det er noe flere i aldersgruppa 15-24 år i Lillehammer som oppgir at de opplever psykiske symptomer/lidelser.

**Bolig:** Tilgang til egen bolig er et grunnleggende velferdsgode, og regnes som en av de fire velferdspilarene, sammen med utdanning, arbeid og helse- og velferdstjenester. I Norge eier ca. 80



prosent av befolkningen sin egen bolig. I Lillehammer er andelen 78 prosent. 22 prosent leier bolig. I aldersgruppa 18-44 år er det vesentlig flere som leier - hele 39 prosent - mot 27 prosent i landet som helhet. Dette kan ha sammenheng med at Lillehammer er en studentby, i og med at denne andelen ikke gjenspeiles i andel barn og unge 0-17 år som bor i leid bolig (13 prosent).

**Likestilling:** Nivået på hvor likestilt et samfunn er, kan ikke leses direkte av en enkelt variabel. Flere ulike variabler kan til sammen fungere som indikator for likestillingsgraden i samfunnet. Statistisk sentralbyrå har opprettet et sett med tolv indikatorer som beskriver graden av kjønnslikestilling også på lokalt nivå. Indikatorene har en verdi – en skår – på mellom 0 og 1, der 0 indikerer maksimal kjønnsforskjell og 1 indikerer full likestilling. Lillehammer skårer høyest på andel barn 1-5 år i barnehage (0,96) og forholdet mellom kvinner og menn i arbeidsstyrken (0,95). Kvinner tjener imidlertid gjennomsnittlig mindre enn menn også i Lillehammer (0,74) og flere kvinner jobber deltid (0,43).

**Fattigdom:** Andelen innbyggere i Lillehammer som hører til husstander med vedvarende lav inntekt (lavere enn 60 prosent av medianinntekten over tre år), er på 10,7 prosent. Dette er noe bedre enn for landet som helhet (11,1 prosent). Fattigdom medfører betydelige begrensinger på muligheten til å ha et aktivitetsnivå og en deltakelse i samfunnet på linje med befolkningen ellers, og er derfor lite forenlig med sosial bærekraft.

### 2.3 Økonomiske forhold

Statusbeskrivelser knyttet til økonomisk bærekraft omfatter klassiske indikatorer som andel personer i arbeid, næringsstruktur og nyetableringer.

Lillehammer har over lang tid vært preget av lav arbeidsledighet; siden tusenårsskiftet har den hele tiden i snitt vært lavere enn i landet som helhet. I senere år har arbeidsledigheten ligget på noe over 1 prosent, dette er nesten halvparten så mange ledige som i landet som helhet.

Fordeling av sysselsatte på ulike sektorer i prosent:

Jordbruk og skogbruk	1
Sekundærnæringer	12
Varehandel, reiseliv, samferdsel, finans og eiendom	36
Offentlig administrasjon og forsvar	10
Undervisning	9
Helse og sosial	26
Personlig tjenesteyting	6

Gjennom de siste ti årene har antall nyetablerte foretak i Lillehammer hatt en jevn økning fra noe over 200 til nærmere 400 nye foretak pr. år. Næringslivet i Lillehammer (utenom primærnæringene) består av ca. 2.100 foretak, der ca. 55 prosent er aksjeselskaper.

Som i andre kommuner vil Lillehammers utfordring fremover bli å legge til rette for et næringsliv som har positiv utvikling med tanke på sysselsettings- og lønnsnivå og samtidig har høyere arealeffektivitet og lavere klimabelastning enn i 2022.

### 3. Hva innbyggerne er opptatt av

I og med at kommuneplanens samfunnsdel skal gjelde for hele Lillehammer-samfunnet og ikke bare Lillehammer kommune som organisasjon, har det vært en selvfølge at innbyggernes ønsker for fremtidens Lillehammer skal være førende for utformingen av mål og strategier i planen. Det gjelder i særlig grad for en kommuneplan som løfter frem samskaping som en sentral ambisjon.

Under arbeidet med kommuneplanens samfunnsdel har det vært gjennomført flere møter med råd og politiske utvalg, representanter for bydelene og grendene, frivillige lag og foreninger samt andre grupper av innbyggere, der deltakerne er bedt om å komme med innspill til tema det er ønskelig at planen tar for seg.

Tema mange har vært opptatt av, er:

- Klima og miljø
- Folkehelsearbeid, fysisk aktivitet
- Frivillighet
- Universell utforming og tilgjengelighet
- Gjenbruk og ombruk
- Attraktiv studentby
- Mange arrangement
- Inkluderende lokalsamfunn
- Levende grender
- Kollektivtransport
- Byutvikling
- Verneverdig trehusbebyggelse
- Gode bomiljøer og et bredt boligtilbud
- Lillehammers rolle som regionsenter

Forventninger til Lillehammer kommune har også kommet frem:

- Kommunen har sunn økonomi
- Gode tjenestetilbud til alle aldersgrupper
- God infrastruktur i hele kommunen
- God dialog med innbyggerne
- Imøtekommende organisasjonskultur, tilgjengelig kommune
- Service utover det lovpålagte; fra nei-kommune til ja-kommune
- Helhetlig informasjonsstrategi, klarspråk
- Gode løsninger for ikke-digitale innbyggere
- Bygge stolthet og identitet
- Pådriver for næringsutvikling
- Tilrettelegger for og spiller på lag med frivilligheten i bydeler og grender
- Tilrettelegger for utvikling i hele kommunen
- Etablere og bevare grønne lunger og ivareta den bynære marka

Ønskede plantema og forventninger til kommunen har vært med på å lede frem mot de to satsingsområdene *Gode hverdagsliv* og *Attraktiv kommune*; det siste også til kapittel 5 om kommunens utfordringer og ambisjoner.

## 4. Satsingsområdene

Kommuneplanens samfunnsdel skal gi retning for utviklingen av Lillehammer-samfunnet. Kjente utfordringer, innspill fra folkevalgte og grupper av innbyggere har ledet frem mot to satsingsområder for Lillehammer-samfunnet: *Gode hverdagsliv* og *Attraktiv kommune*. Systematikken fra den tredelte sammenstillingen av FNs bærekraftsmål er gjennomgående i begge satsingsområdene.

- **Gode hverdagsliv** handler om hvordan vi ønsker at de som bor i Lillehammer skal ha det.
- **Attraktiv kommune** handler om hvordan vi skal få fler til å ønske og etablere seg her.

### 4.1 Gode hverdagsliv

Et godt hverdagsliv skapes sammen med familie og venner, i arbeidsfellesskap og nettverk og i aktive lokalmiljøer. Kommunen vil være med og sette gode rammer rundt innbyggerens liv; blant annet gjennom å legge til rette for driftige lokalmiljøer der innbyggerne tar en aktiv rolle i utviklingen av lokalsamfunnet. Mangfoldet skal brukes som en ressurs i utviklingen av lokalmiljøene gjennom involvering og samskaping.

Gode hverdagsliv kan forstås som hverdagsliv med god livskvalitet. Livskvalitet omfatter både målbare faktorer som økonomi, boforhold og deltakelse i samfunnet, og mer subjektive faktorer som glede, mening, engasjement og tilfredshet. Opplevelse av trygghet, fellesskap, utvikling og påvirkningsmuligheter er viktig for livskvaliteten. Det man gjør i hverdagen har stor betydning, og det å knytte bånd til andre, være fysisk aktiv, fortsette å lære, være oppmerksomt til stede og å gi til andre, bidrar positivt til livskvaliteten.

Gode oppvekst- og levekårsforhold, som trygg økonomi og gunstige boforhold, legger grunnlaget for god livskvalitet. Barnehager og skoler som gir barn og unge en trygg og inkluderende hverdag er viktig for deres livskvalitet, og kan demme opp for vanskelige hjemmeforhold og utjevne sosiale forskjeller. Grunnlaget for gjennomføring av videre skolegang legges tidlig, og har stor betydning for senere deltakelse i utdanning og arbeidsliv.

For voksenbefolkningen er arbeid en av de viktigste arenaene for kontakt, mening og mestringsopplevelser. Det å stå utenfor arbeidslivet gir betydelig risiko for dårligere livskvalitet og trangere økonomiske kår. Men arbeidslivet kan også påvirke livskvaliteten i negativ retning. Gode arbeidsvilkår, forutsigbarhet og påvirkningsmuligheter er viktig for ansattes livskvalitet. Opplevd likestilling er en del av dette.

Det er nødvendig å etablere en kultur for likestilling i arbeidslivet i bred forstand, noe som igjen bidrar til å fremme et mer inkluderende arbeidsmiljø. Både arbeidsgivere og de ansatte må ha kunnskap om hvilke strukturer som hindrer reell likestilling på arbeidsplassen, og sikre et arbeidsmiljø fritt for usaklig forskjellsbehandling og som tar hensyn til at folk er forskjellige.

Reformen *Leve hele livet* skal bl.a. bidra til at eldre får flere gode leveår der de beholder god helse lenger, opplever at de har god livskvalitet, og at de i større grad mestrer eget liv, samtidig som de får den helsehjelpen de trenger når de har behov for den. Ett av fem satsingsområder i denne reformen er *Et aldersvennlig Norge*, der målet er å skape et samfunn som legger til rette for at eldre kan bidra og delta i samfunnet.

Aldersvennlige lokalsamfunn handler om å skape gode omgivelser og attraktive bomiljøer som gjør det mulig for eldre å delta aktivt i samfunnet, leve et meningsfylt, sosialt liv og ha tilgang til samme

mulighetene som andre grupper. Viktige tiltak her er blant annet å utvikle gode boliger og bomiljøer, satse på universell utforming i samfunnsutviklingen, tilby aldersvennlig transport, gode kulturtilbud og attraktive møteplasser. Både forskning og erfaring viser at det som er bra for eldre som regel er godt også for mange andre.

Aktivitetstilbud og møteplasser som er inkluderende skaper innenforskap og økt livskvalitet. Kommunens arbeid for å gjøre grøntarealer, transportmuligheter, kulturarrangementer og idrettsarenaer tilgjengelige for innbyggerne - uavhengig av sosiale og økonomiske ressurser - betyr mye for opplevelsen av tilhørighet, aktivitet, utvikling og kontakt. Et trygt nærmiljø kan stimulere til økt utendørs aktivitet og deltakelse. Særlig for ungdom er det viktig med trygge og tilgjengelige arenaer for meningsfull aktivitet og sosial tilhørighet.

At ensomhet virker negativt inn på folkehelsen, har fått mer oppmerksomhet. Tiltak som stimulerer til sosial kontakt og fysisk aktivitet er derfor viktig for å forebygge ensomhet. Mulighet til å bidra, for eksempel som frivillig, styrker opplevelsen av å ha verdi, fremmer fellesskap og mening. Det å delta som frivillig kan ha stor betydning for å forebygge eller redusere isolasjon og ensomhet blant unge så vel som eldre.

Kommunen har virkemidler for å skape et samfunn som fremmer livskvalitet. Kommunen kan legge til rette gjennom god arealplanlegging, ved å utvikle gode oppvekst- og levekår og aldersvennlige lokalsamfunn, og ved å gi tilgang til meningsfulle aktiviteter og fellesskap for innbyggerne. At innbyggerne får delta aktivt i beslutningsprosesser og i utformingen av planer og tiltak, er viktig for å lykkes med å skape et samfunn som fremmer god livskvalitet.

<b>Slik vil vi ha det (mål)</b>	<b>Dette må gjøres (strategier)</b>
<b>GM1: Inkludering</b>  Lillehammers innbyggere opplever tilhørighet gjennom å være inkludert i fellesskap gjennom hele livet	<ul style="list-style-type: none"> <li>• Utvikle trygge og inkluderende oppvekstmiljø i hele kommunen</li> <li>• Tilby et bredt utvalg av fritidsaktiviteter for barn og unge.</li> <li>• Utvikle inkluderende nærmiljøer med gode møteplasser for alle</li> <li>• Gjøre det lett å drive frivillig aktivitet og organisasjonsvirksomhet i Lillehammer</li> </ul>
<b>GM2: Boområder</b>  Lillehammer har livskraftige grender og bydeler	<ul style="list-style-type: none"> <li>• Sørge for egnede boligtilbud til alle, med god bolig- og bomiljøkvalitet</li> <li>• Legge til rette for at flere kan gå, sykle og bruke kollektive transporttilbud.</li> <li>• Legge vekt på trygghet, tilgjengelighet og universell utforming; også i byrom og grønnstruktur</li> <li>• Utvikle et transportsystem som er tilpasset innbyggernes behov og bidrar til bostedskvalitet</li> </ul>
<b>GM3: Helse</b>  Lillehammers innbyggere har god psykisk og fysisk helse	<ul style="list-style-type: none"> <li>• Legge til rette for samhandling og kontakt mellom generasjoner både gjennom boligutforming og tilgang på møteplasser</li> <li>• Legge til rette for deltakelse i organisert og uorganisert fysisk aktivitet</li> <li>• Benytte offentlige rom, grønnstrukturen og natur som arena for fysisk aktivitet og opplevelse</li> </ul>

	<ul style="list-style-type: none"> <li>• Gjøre det enkelt å få nødvendig bistand når helseutfordringer oppstår (tidlig innsats)</li> </ul>
<p>GM4: Medvirkning</p> <p>Lillehammers innbyggere har innflytelse på utformingen av eget hverdagsliv og utvikling av sitt lokalsamfunn</p>	<ul style="list-style-type: none"> <li>• Legge til rette for at innbyggerne kan delta aktivt i utvikling av eget lokalsamfunn, både i bydeler og grender</li> <li>• Legge til rette for at innbyggerne i alle aldre kan ha økt innflytelse over utformingen av sine hverdager</li> </ul>
<p>GM5: Klima og miljø</p> <p>Lillehammers innbyggere tar gode klima- og miljøbevisste valg</p>	<ul style="list-style-type: none"> <li>• Legge til rette for at det skal være enkelt for innbyggerne å treffe klima- og miljøvennlige valg i hverdagen</li> <li>• Legge til rette for at Lillehammer-samfunnet kan nå netto null i 2050</li> </ul>
<p>GM6: Arbeid og likestilling</p> <p>Lillehammer har gode arbeidsplasser</p>	<ul style="list-style-type: none"> <li>• Legge til rette for inkluderende arbeidsmiljø med rom for mangfold</li> <li>• Bidra aktivt til et arbeidsliv preget av gode arbeidsvilkår, forutsigbarhet og påvirkningsmuligheter</li> <li>• Arbeide målrettet for likestilling på arbeidsplassene</li> </ul>

## 4.2 Attraktiv kommune

Å legge til rette for gode hverdagsliv er enklere for kommuner som utvikler seg positivt med hensyn til klima- og miljømessig bærekraft, sosial bærekraft og økonomisk bærekraft. Det er derfor et selvstendig poeng å bidra til utvikling av et samfunn som enda flere mennesker ønsker å være en del av, og der næringslivet ønsker å etablere seg. Flere innbyggere og et næringsliv i utvikling gir flere ressurser til lokalsamfunnsutviklingen. Det er derfor viktig for Lillehammer å legge til rette for en slik utvikling gjennom å ivareta og videreutvikle seg som en attraktiv kommune.

Lillehammer er den mest folkerike kommunen i Lillehammer-regionen og i Gudbrandsdalen. Kommunen er en av de tre tradisjonelle bykommunene rundt Mjøsa, og er derfor en aktiv deltaker i Mjøsby samarbeidet. Lillehammer har en sentral rolle i den regionale utviklingen. Godt samarbeid med nabokommunene, høgskolen, næringslivet og sentrale samfunnsinstitusjoner er avgjørende for å videreutvikle et variert arbeids- og næringsliv i regionen.

Tilgangen til arbeid og studier og muligheten til å skape gode, aktive liv for seg og sine, er viktige grunner til at folk velger å bosette seg her. Tilgang på kompetent arbeidskraft, mulighet til å utvikle virksomheten, samt gode kommunikasjoner er sentrale faktorer for å trekke til seg mer næringsliv.

Som abisisøs kultur- og opplevelsesby er Lillehammer vertskap for en stor mengde arrangementer og begivenheter – fra de helt lokale til store nasjonale og internasjonale kultur- og idrettsarrangementer.

Lillehammer by er senter både for kommunen og regionen. En kompakt byutvikling vil bidra til at flere bruker byen som bosted, som arbeidssted, som møteplass og til handel og kulturelle opplevelser. Fortetting og kompakt byutvikling må skje på en måte som gjør at Lillehammer bevarer sitt særpreg og de kvalitetene som gjør at folk opplever Lillehammer som et godt sted å bo og oppholde seg i.

Kommuneplanens arealdel løfter fram prinsippet om flerkjernestruktur og arealforvaltning basert på prinsippet om arealeffektivitet. Lillehammer by skal være et åpent, inkluderende og tilgjengelig

sentrum for alle, og skal betjene regionens og kommunens befolkning, i tillegg til besøkende og turister. Gode møteplasser og byrom, kultur- og aktivitetstilbud skal, sammen med boliger, handel og arbeidsplasser, gi sentrum en urban struktur.

Bydelene skal styrkes som drivkraft og sosiale møtepunkter for befolkningen i det aktuelle området. Utvikling i tråd med flerkjernestrukturen vil legge grunnlag for at trafikkvekst kan håndteres med andre transportformer enn privatbilisme. Et bærende prinsipp i flerkjernestrukturen er at flest mulig skal kunne gå og sykle i hverdagen.

Lillehammers attraktivitet skal i sum være tuftet på at kommunen er et samfunn for folk som ønsker å utvikle det og vil mer enn bare det som alltid har vært.

<b>Slik vil vi ha det (mål)</b>	<b>Dette må gjøres (strategier)</b>
AM1: Innbyggerattraktivitet Lillehammer er et samfunn som flere ønsker å være en del av.	<ul style="list-style-type: none"> <li>• Gi rom for initiativ og skapervilje</li> <li>• Legge til rette for et aktivt liv og gode opplevelser på fritiden</li> <li>• Skape arbeidsplasser tilpasset utdanningsfordelingen i befolkningen</li> <li>• Utvikle et konsentrert og levende bysentrum med gode byrom og grøntarealer, og aktive grender og attraktive bydeler</li> </ul>
AM2: Næringsattraktivitet Lillehammer er et samfunn næringslivet ønsker å være en del av.	<ul style="list-style-type: none"> <li>• Utvikle et samfunn der det er lett å etablere og utvikle næringsvirksomhet</li> <li>• Sørge for god tilgang på riktig kompetanse</li> <li>• Prioritere tilrettelegging for næringsliv som ønsker å drive bærekraftig; både klima- og miljømessig, sosialt og økonomisk</li> <li>• Invitere næringslivet til å være en aktiv bidragsyter i utviklingen av Lillehammer-samfunnet</li> </ul>
AM3: Besøksattraktivitet Lillehammer er et samfunn folk ønsker å besøke og være en aktiv del av på fritiden	<ul style="list-style-type: none"> <li>• Gjøre Lillehammer lett tilgjengelig for besøkende og fritidsbeboere</li> <li>• Skape opplevelser og attraksjoner som innbyr til rekreasjon, aktivitet og gjenbesøk</li> <li>• Utvikle et reiseliv med liten belastning på miljø og lokal kultur</li> <li>• Sørge for at fritidsbeboere og tilreisende opplever å være en del av Lillehammer-samfunnet</li> </ul>
AM4: Studentattraktivitet	<ul style="list-style-type: none"> <li>• Bidra til at Lillehammer er en by studenter søker seg til for relevante og interessante utdanninger</li> <li>• Sørge for at studentene er godt integrert i og en del av lokalsamfunnsutviklingen</li> <li>• Legge til rette for at studentene skal ønske å være en del av Lillehammer-samfunnet etter endt utdanning</li> </ul>
AM5: Samarbeidsattraktivitet	<ul style="list-style-type: none"> <li>• Sørge for at Lillehammer er en godt synlig og aktivt deltakende kommune i ulike samarbeidskonstellasjoner regionalt, nasjonalt og internasjonalt</li> <li>• Utvikle Lillehammers funksjon som regionmotor</li> </ul>

Lillehammer er en attraktiv og aktiv regional, nasjonal og internasjonal samarbeidspartner	<ul style="list-style-type: none"> <li>• Styrke Lillehammer som vertskap for og initiativtaker til nasjonale og internasjonale arrangementer</li> <li>• Legge til rette for at utvikling skjer gjennom samarbeid mellom kommunen, innbyggerne, næringslivet, frivillig sektor og sentrale samfunnsinstitusjoner</li> </ul>
AM6: Utviklingsattraktivitet Lillehammer er et samfunn for mennesker og aktører som vil mer enn bare det som alltid har vært	<ul style="list-style-type: none"> <li>• Gi muligheter for mennesker og aktører som ønsker å møte samfunnsbehov med innovative og utradisjonelle løsninger</li> <li>• Legge til rette for å utvikle en offensiv og optimistisk utviklingskultur</li> <li>• Stimulere og dyrke frem lokale entreprenører</li> <li>• Bidra til at det er kort vei mellom ideer og beslutninger; gripe muligheter og anledninger når de byr seg</li> </ul>

## 5. Kommuneorganisasjonens utfordringer og ambisjoner

Også for Lillehammer kommune som organisasjon skal kommuneplanens samfunnsdel peke på viktige utfordringer, hvilke mål kommunen har og hvilke strategier kommuneorganisasjonen skal følge for å nå ambisjonene som ligger i målene.

Hvordan kommuneorganisasjonen konkret skal operasjonalisere strategiene for å møte behovene fremover, skal gjøres tydelig i etterfølgende kommunedelplaner og temaplaner. Her vil de ulike delene av kommuneorganisasjonen svare på hvordan de har tenkt å løse dem.

### 5.1 Utfordringer

I likhet med andre kommuner i Norge står Lillehammer kommune overfor noen store utfordringer som forvalter, tjenesteprodusent og samfunnsutvikler i årene framover. Kommuneorganisasjonen vil måtte tilpasse seg en situasjon der oppgavene må løses innenfor strammere økonomiske rammer og med økende konkurranse om kompetente arbeidstakere.

De gradvise, men omfattende demografiske endringene gjennom de neste tiårene vil føre til at kommunen må endre sine prioriteringer innenfor både investeringer og drift. Kommunen må gjøre dette på en måte som bidrar til å bringe Lillehammer-samfunnet i en mer bærekraftig retning. Det er ventet at veksten i folketall først og fremst vil komme i de eldste aldersklassene, mens antall barn i barnehage- og skolealder forventes å være relativt stabilt. Konsekvensen av dette vil være at de eldste forventes å nesten doble sin relative andel av befolkningen (fra ca. 5 prosent i dag (2022) til ca. 10 prosent om et par tiår).

Alle disse endringene må få konsekvenser for hvordan kommunen kan ivareta sin rolle og sine oppgaver som samfunnsutvikler, tilrettelegger og tjenesteprodusent. Det er nødvendig for at kommunen som organisasjon skal kunne bidra til å innfri bærekraftsmålene.

## 5.2 Ambisjoner: Utvikling og tjenesteproduksjon gjennom samskaping og innovasjon

Som en stor aktør i Lillehammer, er det viktig hvordan kommunen som organisasjon innretter drift og investeringer, og hvordan kommunen legger til rette for utviklingen av Lillehammer-samfunnet. Skal kommunen kunne ta sin del av ansvaret for å bidra til at samfunnet utvikler seg mer bærekraftig, må kommunen opparbeide økonomisk handlingsrom, omstille tjenestene og involvere innbyggerne mer i utviklingen av lokalsamfunnet.

### **Kommunens grunnleggende arbeidsformer**

**Samskaping:** Å bidra til at innbyggerne kan ta større ansvar for å være mer aktive i utformingen av Lillehammer-samfunnet, har klare fordeler både for innbyggerne og for kommuneorganisasjonen. Kommune 3.0, smartkommune og samskapingskommune er begreper som brukes for å beskrive en utvikling der innbyggermedvirkning står sentralt. Kommunen skal gå fra å være en leverandør av tjenester *til* innbyggerne over til å utforme og skape velferdsnivå *sammen med* innbyggerne.

**Innovasjon:** For å sikre og videreutvikle gode velferdstjenester og en bærekraftig samfunnsutvikling, må kommunen hele tiden lete etter nye og bedre måter å løse oppgavene på. Innbyggere, næringsliv og frivillig sektor skal medvirke mer til hvordan tjenestebehovene faktisk løses. Det kan f.eks. være formålstjenlig å gjøre bruk av elementer fra smartby-metodikk som tar utgangspunkt i innbyggernes egne behov og benytter teknologi i samarbeid med aktører i samfunnet for å møte behovene.

Endringer i ressurstilgang, infrastruktur, kommunikasjon og teknologisk utvikling vil kunne være en utfordring for hvordan kommunen drifter tjenestene og organiserer sin virksomhet. Samtidig gir det også nye muligheter. Kommunen må mobilisere ulike ressurser, enten det er i egen organisasjon, blant innbyggerne eller hos andre samfunnsaktører.

### **Åpenhet og kommunikasjon**

Lillehammer kommune ønsker at innbyggerne skal kunne få god informasjon om tjenestene, politikken og livet i Lillehammer. Det er et mål at informasjon skal være tilgjengelig og at kommunikasjonen skal være åpen og god.

Kommunen har en viktig oppgave i å gjøre det mulig for innbyggerne i alle aldre å være aktivt deltakende i beslutningsprosesser som berører dem.

Digitalisering er å bruke teknologi til å forbedre, forenkle og fornye. Det vil komme flere digitale løsninger til nytte for innbyggerne fremover. Kommunen bør samtidig legge til rette for informasjonstilgang for grupper med begrenset digital kompetanse, slik at de kan engasjere seg og delta i utviklingen av samfunnet.

Kommunen må vektlegge personvern og informasjonssikkerhet i bruken av sine digitale løsninger.

### **En klima- og miljømessig bærekraftig kommune**

Som alle andre kommuner står Lillehammer overfor en omstilling. Klimabelastningen fra egen virksomhet må reduseres til netto null mot midten av dette århundret.



Lillehammer kommune er en stor organisasjon i seg selv og har en nøkkelrolle i bærekraftig samfunnsutvikling. Kommunen er blant annet planmyndighet, innkjøper og utbygger, og eier og drifter infrastruktur, bygg og anlegg. For at omstillingen skal gjøre bærekraftig vekst og bedret livskvalitet mulig for innbyggerne, er det avgjørende at lavutslippsperspektivet fanges opp i alle ledd av samfunnsplanleggingen. Kommunens ambisjoner innen klima- og miljømessig bærekraft må innarbeides i kommunens rutiner og systemer, slik at de ikke er avhengige av enkeltpersoners valg og handlinger. Slik kan Lillehammer kommune både skape gode lokalsamfunn for sine innbyggere og være en aktiv bidragsyter i å nå FN's bærekraftsmål.

Som planmyndighet har kommunen stor innflytelse på og ansvar for hvordan arealene i kommunen forvaltes. Kommuneplanens arealdel og oppfølgingen av denne er ett av kommunens verktøy for å nå bærekraftsmålene. Et arealregnskap vil kunne være et godt verktøy for kommunen i vurderingen av om nye arealer skal tas i bruk til utbyggingsformål, og som grunnlag for en langsiktig og bærekraftig arealforvaltning med vekt på høy arealeffektivitet.

Kommunen kan også stimulere til lavere miljøbelastning og utslipp gjennom prioriteringer ved til anskaffelser av varer og tjenester, og hvordan drift og tjenesteleveranser innrettes.

### ***En sosialt bærekraftig kommuneorganisasjon***

I en sosialt bærekraftig kommuneorganisasjon handler det både om hvordan kommunen opptrer overfor innbyggere og samarbeidspartnere, samt hvordan ledere og medarbeidere forholder seg til hverandre internt i organisasjonen.

Kommunens verdigrunnlag er retningsgivende for kommunens tjenesteyting og organisasjonskultur. Verdigrunnlaget bygger på et menneskesyn tuftet på toleranse og respekt, åpenhet, tillit og ærlighet. Alle er likeverdige som mennesker, og det skal vises romslighet for andre menneskers egenart. Disse verdiene skal hver enkelt ansatt aktivt praktisere i sitt daglige møte med innbyggerne.

Ledere på alle nivåer har et overordnet ansvar for å legge til rette for en god organisasjonskultur på det enkelte arbeidssted. Medarbeiderne både kan og må bidra til å skape det gode arbeidsmiljøet.

Trygghet, både mht. ansettelsesforhold og fysiske og miljømessige forhold; åpenhet og godt ytringsklima, inkludering og likestilling – alt dette er med på å skape et sunt og godt arbeidsmiljø og en sosialt bærekraftig kommuneorganisasjon.

### ***En økonomisk bærekraftig kommuneøkonomi***

Klimaendringer, demografiske endringer og knappere tilgang på økonomiske ressurser og arbeidskraft, vil få betydelige konsekvenser også for Lillehammer-samfunnet fremover. Skal kommunen kunne møte innbyggernes behov også de neste par tiårene, må den økonomiske styringen være basert på erkjennelse av realiteten i disse fundamentale endringene.

Det vil alltid ideelt sett, være ønskelig med større økonomiske ressurser enn det som faktisk er tilgjengelig for å løse kommunens oppgaver. Behov for økte ressurser relativt sett på noen tjenesteområder, vil likevel som oftest måte føre til omprioriteringer på andre tjenesteområder.

For å styrke kommunens økonomiske handlingsrom og evne til å møte de gradvise, men fundamentale behovsendringene fremover, er det viktig å handle etter klare prinsipper for den økonomiske styringen. Prinsippene bør omfatte ambisjoner for driftsresultat, avsetninger til fond og gjeldsgrad.

### **Samfunnssikkerhet og beredskap**

Kommunen har en sentral rolle i arbeidet med samfunnssikkerhet. Lillehammer skal være et trygt og robust samfunn, og kommunen har derfor et grunnleggende ansvar for å beskytte befolkningen og bidra til å opprettholde kritiske samfunnsfunksjoner.

Det er viktig at kommunen både er forberedt på kjente utfordringer og har beredskap for det ukjente og uventede. Også for Lillehammer-samfunnet er klimaendringene ventet å føre til særlige utfordringer.

I tillegg til kommunen selv, er andre aktører av vesentlig betydning for arbeidet med samfunnssikkerhet. Det gjelder bl.a. sentrale regionale og nasjonale myndigheter. Kommunen skal legge til rette for samarbeid og skal ha en pådriverrolle overfor disse aktørene. Samfunnssikkerheten er også avhengig av den enkelte innbyggers bidrag.

Lillehammer har årlig mange større arrangementer. I samarbeid med offentlige myndigheter gjør frivillige organisasjoner og enkeltpersoner en betydelig innsats for at disse kan gjennomføres på en trygg og sikker måte.

<b>Slik vil vi ha det (mål)</b>	<b>Dette må gjøres (strategier)</b>
<p>KM1: Samskaping, kommunikasjon og innovasjon</p> <p>Lillehammer kommune utvikler og gjennomfører løsninger i samarbeid med innbyggere, frivillige organisasjoner og andre aktører</p>	<ul style="list-style-type: none"> <li>• Lillehammer kommune skal legge til rette for innbyggerinvolvering i alle politiske beslutningsprosesser</li> <li>• Lillehammer kommune skal gjennom informasjon og kommunikasjon legge til rette for innsikt og deltakelse i politiske beslutningsprosesser</li> <li>• Lillehammer kommunes ledere og medarbeidere må ta i bruk samskaping og innbyggermedvirkning som verktøy i egen virksomhet</li> <li>• Lillehammer kommune skal legge til rette for bruk av innovasjon i tjenesteutviklingen og lokalsamfunnsutviklingen i arbeidet med å møte innbyggernes behov</li> </ul>
<p>KM2: Klima og miljø</p> <p>Lillehammer kommune er en klima- og miljømessig bærekraftig organisasjon</p>	<ul style="list-style-type: none"> <li>• Lillehammer kommune skal klima- og miljøvurdere store anskaffelser og investeringer</li> <li>• Lillehammer kommune skal tilpasse tjenester og drift basert på ambisjon om å kunne nå netto null i 2050</li> </ul>
<p>KM3: Sosialt</p> <p>Lillehammer kommune er en sosialt bærekraftig organisasjon</p>	<ul style="list-style-type: none"> <li>• Lillehammer kommune skal redusere risiko og sårbarhet gjennom forebyggende arbeid</li> </ul>

	<ul style="list-style-type: none"> <li>• Lillehammer kommune skal rekruttere, beholde og utvikle kompetente medarbeidere</li> <li>• Lillehammer kommunes arbeidsgiverpolitikk skal være basert på åpenhet, tillit og medvirkning</li> <li>• Lillehammer kommunes ledere og medarbeidere skal være bevisste på - og anvende - kommunens verdigrunnlag</li> </ul>
<p>KM4: Økonomi</p> <p>Lillehammer kommune er en økonomisk bærekraftig organisasjon</p>	<ul style="list-style-type: none"> <li>• Lillehammer kommune skal ha en langsiktig bærekraftig forvaltning av sine økonomiske ressurser for å kunne møte fremtidige behovsendringer</li> <li>• Lillehammer kommune skal ha tydelige prisipp for den økonomiske styringen slik at kommunens ressurser forvaltes effektivt og rasjonelt</li> <li>• Lillehammer kommune skal jobbe systematisk med medvirkning, investeringstankegang og tverrfaglig tilnærming i sine tjenester</li> </ul>
<p>KM5: Samfunnssikkerhet og beredskap</p> <p>Lillehammer er et trygt og robust samfunn</p>	<ul style="list-style-type: none"> <li>• Lillehammer kommune skal ha oversikt, kunnskap og bevissthet om samfunnssikkerhetsutfordringer, og hvilke virkninger disse vil ha for befolkning og lokalsamfunn</li> <li>• Lillehammer kommune skal utvikle og vedlikeholde infrastruktur som tåler konsekvensene av klimaendringer</li> <li>• Lillehammer kommune skal gjennom fysisk tilrettelegging bidra til at risikoen for ulykker er lav</li> <li>• Lillehammer kommune skal sørge for at det er god beredskap i Lillehammer-samfunnet for å kunne håndtere store hendelser i samarbeid med andre</li> </ul>

## 6. Oppfølging av planen - veien videre

Kommuneplanens samfunnsdel er den overordnede planen for den langsiktige utviklingen av Lillehammer-samfunnet. Den gir status for og identifiserer sentrale utfordringer både for Lillehammer som helhet og for Lillehammer kommune som tjenesteproducent og tilrettelegger for utviklingen av samfunnet. Samfunnsdelen fastsetter langsiktige mål for Lillehammer og løfter frem strategier for å nå disse overordnede målene.

Systematikken fra FNs tre sentrale bærekraftsdimensjoner har vært styrende for hvordan status, mål og strategier er presentert i planen. Dette er gjort for at arbeidet med oppfølging av planen skal føre til at Lillehammer utvikler seg i en mer klima- og miljømessig, sosial og økonomisk bærekraftig retning.

For at kommuneplanens samfunnsdel skal få faktisk virkning som overordnet styringsinstrument for utviklingen av Lillehammer-samfunnet og for Lillehammer kommune, vil oppfølgingen av planen foregå gjennom oppdatering av kommunens ulike sektorplaner. Handlings- og økonomiplanen er samfunnsdelens handlingsdel. Her vil tjenestene årlig rapportere på hvordan de følger opp kommuneplanens samfunnsdel. Det gjør det mulig for Lillehammers innbyggere, folkevalgte og kommunens ledere og medarbeidere å ettergå og følge opp prestasjonene på oppfølging av de overordnede målene.

Målene er høye, og arbeidet blir krevende. En utvikling mot et mer bærekraftig Lillehammer-samfunn vil være et lite, men positivt bidrag til en mer bærekraftig verden. Lillehammer har ambisjoner om å ta sin del av dette ansvaret.