



Risikovurdering covid-19 Lillehammer kommune – uke 5

Kommuneoverlegen på Lillehammer utarbeider ukentlig risikovurdering med utgangspunkt i Fhi sin ukereport, MSIS-data, og lokale forhold.

Nasjonalt

Det er så langt rapportert om 385 nye pasienter innlagt i sykehus med påvist covid-19 i uke 4, hvorav 200 (52 %) med covid-19 som hovedårsak til innleggelsen (uke 3: 153). Det har vært en økning av antall sykehusinnleggelses med covid-19 som hovedårsak siste to uker. Likevel er det en lav andel av registrerte tilfeller (0,12%) som legges inn på sykehus. Dette skyldes at omikronvarianten gir mindre alvorlig sykdom og flere er godt beskyttet av vaksine.

Blant innlagte pasienter med covid-19 som hovedårsak var 31% uvaksinert, 34% hadde fått to doser og 32% tre doser.

Antall nye pasienter innlagt i intensivavdeling er foreløpig 17 i uke 4, etter 23 i uke 3. Antall covid-19 relaterte dødsfall har vært relativt stabilt de siste 4 ukene. Det er foreløpig registrert 24 covid-19 assosierte dødsfall i uke 4 etter 27 i uke 3. I uke 4 var medianalder 80 år.

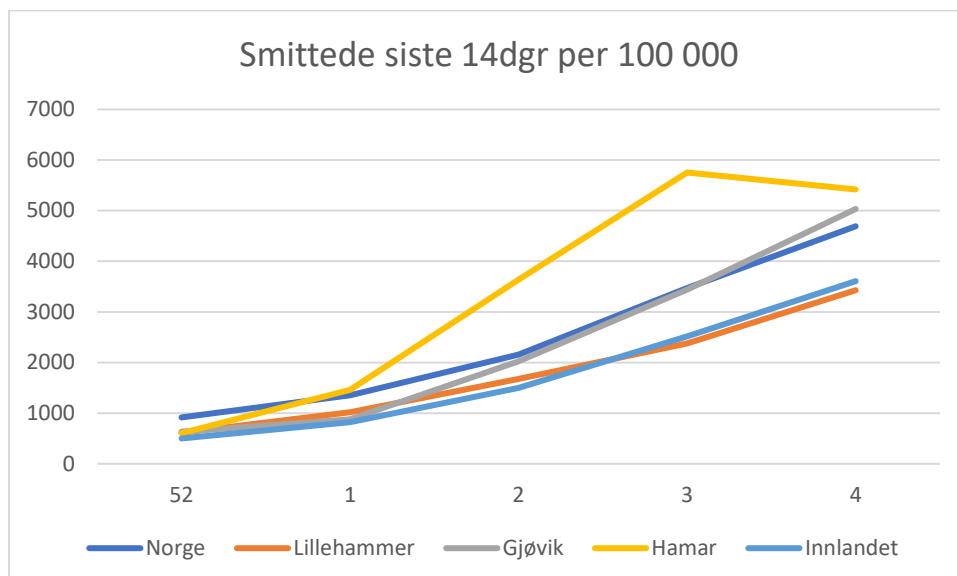
Antall meldte tilfeller fortsetter å øke. Det er foreløpig meldt 133 055 tilfeller av covid-19 i uke 4, 11 % økning fra uke 3 (119 378). Dette er det høyest registrerte antall på en uke hittil i pandemien. Endringer i teststrategi og bruk av selvtester og bekreftende PCR påvirker hvor mange som testes, oppdages og registres. Data om meldte tilfeller er derfor ikke direkte sammenlignbare over tid. Fra 24.01.22 anbefales ikke bekreftende PCR til personer som har mottatt oppfriskningsdose eller grunnvaksinerte som har gjennomgått infeksjon siste 3 måneder. En lavere andel av de smittede i denne gruppen meldes derfor til MSIS enn tidligere.

Lillehammer

Antall tilfeller forrige uke	966
Antall smittede per 100 000 siste 14 dager	4 970
Personer testet (PCR-test. Hurtigtest for hjemmetesting kommer i tillegg)	1 065 (3,7% av befolkningen)
Andel av befolkning vaksinert 1.dose	83,3% (+0,2)
Andel 16 år og eldre vaksinert 1.dose	95,0%
Andel av befolkning vaksinert 2.dose	77,8%
Andel 16 år og eldre vaksinert 2.dose	92,8%
Andel av befolkning vaksinert 3.dose	56,0%

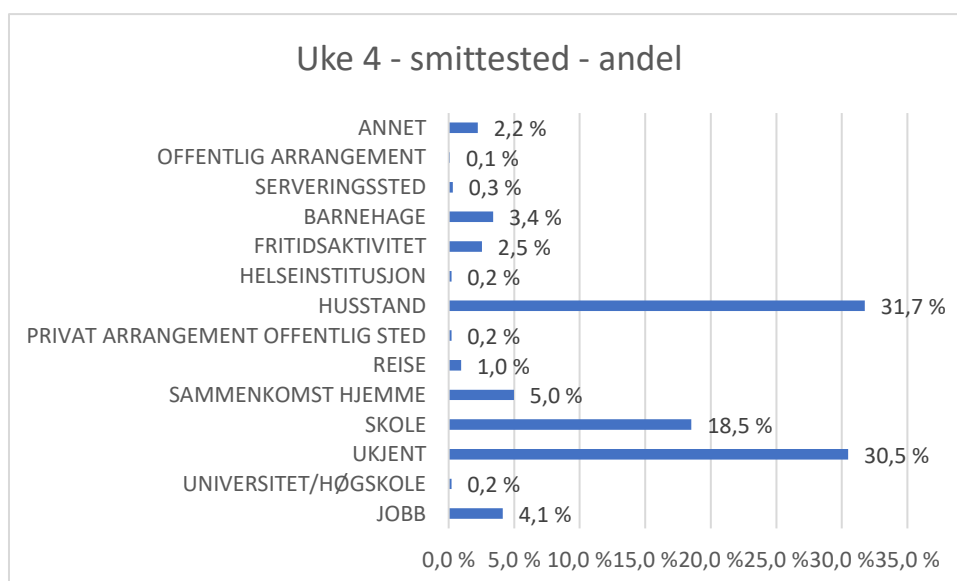
Smitten stiger på Lillehammer og det var 966 registrerte tilfeller i uke 4. Smitteøkningen er en nasjonal trend. Kommunen ligger over gjennomsnittet i Innlandet, men lavere enn landsgjennomsnittet. Det forventes økende smitte fremover.

I oversikten over andel smittede i befolkningen siste to uker (figur 1) ligger Innlandet under landsgjennomsnittet, men følger utviklingen med stigende smitte. Lillehammer bo- og arbeidsregion følger utviklingen med økning hver uke, men ligger foreløpig under landsgjennomsnittet og bo- og arbeidsregionene i Gjøvik og Hamar. Det forventes ytterligere smitteøkning i perioden fremover.



Figur 1. Oversikt over antall smittede per 100 000 innbyggere siste 14 dager, fordelt på lokale bo- og arbeidsregioner. Antall på y-aksen og ukenummer på x-aksen (MSIS-data så tallene avviker noe fra antall smittede registrert i kommunen).

De fleste smittes i husstand og samlinger i private hjem (36,7 prosent). Skole som oppgitt smittested er nå en betydelig andel med 18,5%, de fleste skoler i kommunen opplever nå smitte i varierende grad. Tidligere håndtering med testing av berørte klasser opphører nå etter nye retningslinjer. Andel med ukjent smittested er på 30,5%, som er en økning. Denne økningen skyldes i hovedsak oppstart av selvregistrering og det er da flere som ikke har registrert smittested.

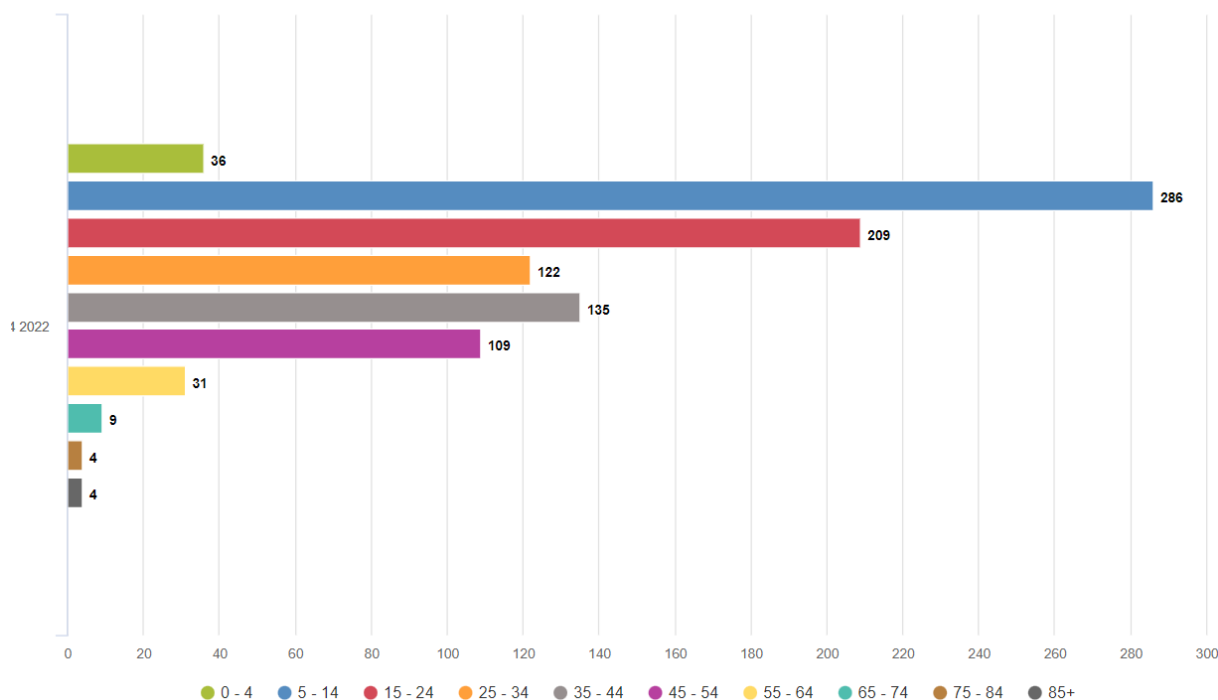


Figur 2. Andel smittede på Lillehammer fordelt på smittested kartlagt etter smittesporing.

På Lillehammer er hovedvekten av smittede under 55 år. De fleste er fullvaksinert eller barn og risiko for alvorlig forløp er derfor lav.



Lillehammer Kommune



Figur 3. Fordeling av antall smittede fordelt i ulike aldersgrupper.

Det påvises jevnlig smitte i kommunens helsetjeneste som håndteres etter gjeldende retningslinjer. Det har ikke vært større utbrudd i helsetjenesten sist uke.

Det er noe usikkerhet vedrørende tilgang på hurtigtester til kommunen. Hvis det ikke kommer tilstrekkelig leveranse i uke 5 må hurtigtester prioriteres etter nasjonale retningslinjer for prioritering.

Det er høy vaksinasjonsdekning i kommunen. Det kommer ukentlig personer for å få første vaksinedose i Håkons hall, forrige uke var det en økning på 0,2% av vaksinasjonsdekningen for første dose i kommunen.

I Innlandet var det 5 personer som ble innlagt på sykehus med covid-19 som hovedårsak i uke 4. Gjennomsnittet siste 5 uker er 5,6 innleggelser ukentlig med covid-19 som hovedårsak i Innlandet.

Generelt

Smittespredningen øker i befolkningen. Antall nye covid-19 positive innleggelser i sykehus øker, men risikoen for alvorlig sykdom er svært lav for de fleste smittede.

Høy vaksinasjonsdekning bidrar til beskyttelse mot alvorlig koronasykdom. Alvorlig covid-19 rammer nå særlig uvaksinerte personer og vaksinerte personer med høy alder eller underliggende sykdommer. Det er derfor avgjørende at uvaksinerte starter sin vaksinasjon, og at personer over 45 år og medisinske risikogrupper over 18 år tar oppfriskingsdose.

Smittesporingsarbeidet er nå i hovedsak basert på skriftlig veiledning til smittede personer. Utsatte grupper og de med spesielle behov får fortsatt individuell oppfølging. Selv om testing av øvrige nærkontakter opphører, er det viktig at nærkontakter blir informert. Virksomheter og organisasjoner må derfor fortsatt informere berørte personer som blir kategorisert som nærkontakt.



Influenza og andre luftveisvirus

Nivået av andre påviste luftveisagens enn koronavirus har sunket over flere uker og nærmer seg et lavt nivå. Andelen som rapporterer luftveissymptomer var i uke 4 på 5,7 %, mot 8 % i uke 44. Av de med symptomer som tester seg var andelen positiv test på 43,5% (4% i uke 41).

I ukene opp til jul var det sett en økning i influensa tilfeller som stagnerte jul og nyttår. Antall med påvist influensa har vært stabil siste ukene og forekomst er fortsatt lav for årstiden (0,3% av testede).

Risikovurdering Lillehammer

Vinterbølgen drevet av omikronvarianten vil øke de nærmeste ukene og smitte mange mennesker. Selv om varianten gir mindre alvorlig sykdom, kan det ventes flere innleggelser. Bølgen kan bli en betydelig økt belastning på helsetjenesten som følge av økt antall pasienter og økt fravær på grunn av sykdom og isolasjonskrav.

Å bli smittet kan skje alle. Det er da en fordel å være vaksinert.

Smitten øker, men det er lav sykdomsbyrde lokalt. De fleste smittede er under 55 år og de fleste er vaksinert. Grunnet lav sykdomsbyrde av covid-19 er ikke tidligere tiltaksnivå lenger forholdsmessig, og det er denne uken innført betydelige lettelser i tiltak.

Risikonivået lokalt vurderes mellom scenario 1 og 2 (scenario 1: Lavt nivå på innleggelser og ingen betydelige konsekvenser av smittespredning for samfunnet/ scenario 2: Et noe høyere nivå av innleggelser og smittespredning som påvirker samfunnet i noe grad).

Følgende er viktig:

- Uvaksinerte bør ta vaksine. De over 45 år og risikogruppene bør ta oppfriskningsdose.
- Ta en test hvis du har symptomer.
- Følg reglene for isolasjon og informer dine nærkontakter. Enkelt personer, virksomheter og organisasjoner må fortsatt informere nærkontakter etter kontakt med personer som får påvist covid-19.
- Barn bør skjermes for tiltak og oppleve så normal og forutsigbar hverdag som mulig.

Se på Helsenorge.no eller kommunens hjemmesider for oppdatert og fullstendig informasjon om gjeldende regler og anbefalinger.

Lillehammer, 2.februar 2022

Morten Bergkåsa
Kommuneoverlege